

พืชถิ่นเดียว และพืชหายากในเขตรักษาพันธุ์สัตว์ป่าภูเมี่ยง ภูทอง จังหวัดพิษณุโลกและอุตรดิตถ์

ดนัย สรรพศรี, นาวิน อินทกุล, พัทธราภรณ์ โกฏแก้ว, กิ่งพร เสนี และเกศรา บางสารี
สวนพฤกษศาสตร์บ้านร่มเกล้า พิษณุโลก ในพระราชดำริ

เขตรักษาพันธุ์สัตว์ป่าภูเมี่ยงและภูทอง มีเนื้อที่ประมาณ 435,320 ไร่ ครอบคลุมพื้นที่ตำบลน้ำฝน อำเภอเนินป่าตอง จังหวัดอุตรดิตถ์ และตำบลชาติตระการ ตำบลบ้านดง อำเภอชาติตระการ จังหวัดพิษณุโลก ประกอบด้วยภูเขาสูงสลับซับซ้อน มีแนวสันเขาซึ่งเป็นอาณาเขตติดต่อระหว่างจังหวัดอุตรดิตถ์ และจังหวัดพิษณุโลก มีความสูงจากระดับน้ำทะเลตั้งแต่ 200 เมตร จนถึง 1,564 เมตร พื้นที่ส่วนใหญ่มีความลาดชันอยู่ระหว่าง 16% ถึง 35% ลักษณะพื้นที่ที่มีความอุดมสมบูรณ์ของทรัพยากรป่าไม้ ทำให้ภายในเขตรักษาพันธุ์สัตว์ป่าภูเมี่ยงและภูทองเป็นแหล่งต้นน้ำและลำน้ำสำคัญหลายสาย เช่น ลำน้ำตรอน ห้วยน้ำจิ้ง และห้วยพังงา เป็นต้น โดยเฉพาะลำน้ำภาค ซึ่งมีทิศทางการไหลของน้ำขนานตามแนวเขตด้านตะวันออกของพื้นที่ จากด้านเหนือสุดถึงด้านใต้สุดเป็นต้นน้ำที่สำคัญสายหนึ่งของแม่น้ำน่าน (อนุชา หาญโสดา, ออนไลน์) มีสภาพป่าแบ่งเป็น 2 ชั้น ซึ่งเห็นได้ไม่เด่นชัดนัก คือ บริเวณเชิงเขาจะเป็นป่าเต็งรังผสมกับป่าเบญจพรรณ ส่วนบริเวณสันเขาจะเป็นป่าดิบชื้น ป่าดิบแล้ง และป่าดิบเขา สลับกับ ทุ่งหญ้า และป่าไผ่ พรรณไม้ที่สำคัญ ได้แก่ เต็ง รัง ยางเหียง ประดู่ ชิงชัน ตะเคียน เคี่ยมคะนอง นนทรีย์ กะบก กะบาก แดง สมอ ก่อ พยุง หว้า มะค่า มะยมป่า มะม่วงป่า ตีนนก ลำไยป่า เป็นต้น พรรณไม้พื้นล่าง ได้แก่ กล้วยป่า ไข่ หวาย ระกำ และวั้นต่างๆ เป็นต้น

พืชถิ่นเดียวและพืชหายาก มีเกณฑ์กำหนดสถานภาพที่แตกต่างกัน **พืชถิ่นเดียวหรือพืชเฉพาะถิ่น (endemic plants)** คือ พืชชนิดที่พบขึ้นและแพร่พันธุ์ตามธรรมชาติในบริเวณเขตภูมิศาสตร์เขตใดเขตหนึ่งของโลก และเป็นพืชที่มีเขตกระจายพันธุ์ทางภูมิศาสตร์ค่อนข้างจำกัด ไม่กว้างขวางนัก มักจะพบพืชถิ่นเดียวบนพื้นที่ที่มีลักษณะจำกัดทางระบบนิเวศ เช่น บนเกาะ ยอดเขา หน้าผาของภูเขาหินปูน แอ่งพรุ เป็นต้น ถิ่นที่อยู่ดังกล่าวมีสภาพจำกัดของสิ่งแวดล้อมหรือมีสภาพดินฟ้าอากาศเฉพาะที่ (microclimate) พืชถิ่นเดียวของไทยหลายชนิดพบขึ้นเฉพาะบนภูเขาหินปูนหรือดินที่สลายมาจากหินปูน เช่น ก่วมเชียงดาว (*Acer chiangkaoense*) กันภัยมหิดล (*Afgekia mahidolae*) เป็นต้น **พืชหายาก (rare plants)** คือ พืชชนิดที่มีประชากรขนาดเล็กซึ่งยังไม่อยู่ในสถานภาพใกล้จะสูญพันธุ์ (endangered) แต่มีความเสี่ยงที่จะเป็นพืชที่ใกล้จะสูญพันธุ์ได้ พืชหายากเป็นพืชที่เราทราบจำนวนประชากรที่มีอยู่ตามแหล่งต่างๆ และส่วนใหญ่มีจำนวนน้อยเมื่อเทียบกับพืชชนิดอื่นๆ ซึ่งพืชชนิดหนึ่งอาจเป็นพืชหายากในท้องถิ่นหนึ่ง แต่อีกท้องถิ่นหนึ่งกลับมีการกระจายพันธุ์อย่างกว้างขวางก็ได้ (ธวัชชัย สันติสุข, 2548)

จากการสำรวจพรรณไม้ในเขตรักษาพันธุ์สัตว์ป่าภูเมี่ยง ภูทอง จังหวัดพิษณุโลกและอุตรดิตถ์ ได้ดำเนินการสำรวจระหว่างปี 2553 – 2555 พบว่า สภาพพื้นที่ส่วนใหญ่เป็นป่าดิบแล้ง ป่าเบญจพรรณ และป่าเต็งรัง มีความสูงจากระดับน้ำทะเลปานกลาง 250 – 800 เมตร โดยจากการสำรวจและเก็บรวบรวมพรรณพืชในเขตรักษาพันธุ์สัตว์ป่าภูเมี่ยง ภูทอง และพื้นที่ใกล้เคียง พบพืชถิ่นเดียว จำนวน 1 ชนิด คือ สร้อยสยาม (*Bauhinia siamensis* K.& S.S.Lasen) และพืชหายาก จำนวน 4 ชนิด ได้แก่ เอื้องหงอนไก่ (*Aeschynanthus fulgens* Wall. Ex R. Br.) ระฆังทอง (*Pauldopia ghorta* (G.Don) Steenis) มหาก้าน (*Linostoma decandrum* (Roxb.) Wall ex Meish) และ สบ (*Altingia excelsa* Noronha)



ชื่อไทย: ระฆังทอง
ชื่อวิทยาศาสตร์: *Pauldopia ghorta* (G.Don) Steenis
ชื่อวงศ์: BIGNONIACEAE

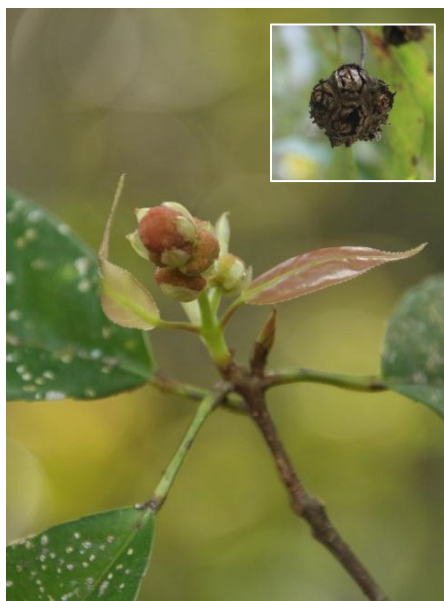
ลักษณะทางพฤกษศาสตร์: ไม้ต้นขนาดเล็ก สูง 4-7 ม. ใบประกอบแบบขนนก 2 ชั้น ใบย่อยมี 3-4 คู่ มีขนหยาบแข็งและต่อมประปรายตามเส้นใบด้านล่างและขอบใบ ไร้ก้าน ช่อดอกยาว 8-17 ซม. กลีบเลี้ยงเป็นหลอด รูปประฆัง ปลายแยกเป็น 5 แฉก มีต่อมเป็นแถบยาวสู่โคนกลีบ กลีบดอกติดกันเป็นหลอด ยาว 3-6 ซม. ปลายแยกเป็น 5 แฉก ยาวเท่าๆกัน ยาวประมาณ 1.5 ซม. เกสรเพศผู้ 2 คู่ ยาวไม่เท่ากัน อยู่ภายในหลอดกลีบ ก้านเกสรเพศเมียยาว 3 ซม. ผลแบบแคปซูล รูปแถบ เมล็ดกลม ไม่มีปีก (วิระชัย ณ นคร, 2544)

สถานภาพ: พืชหายาก
นิเวศวิทยา: ขึ้นตามป่าดงดิบ ระดับความสูง 400 – 800 เมตร

ชื่อไทย: เอื้องหงอนไก่
ชื่อวิทยาศาสตร์: *Aeschynanthus fulgens* Wall. Ex R. Br.
ชื่อวงศ์: GESNERIACEAE

ลักษณะทางพฤกษศาสตร์: ไม้พุ่มอิงอาศัย สูง 40-60 ซม. ใบเดี่ยวเรียงตรงข้าม ดอกออกเป็นช่อกระจุกตามปลายกิ่ง ไม่มีก้านช่อ กลีบเลี้ยงติดกันเป็นหลอด ปลายแยกเป็น 5 แฉกตื้นๆ กลีบดอกสมมาตรด้านข้าง กลีบแยกเป็น 2 ส่วน กลีบบนแยกเป็น 2 กลีบ กลีบข้าง 2 กลีบ เกสรเพศผู้ 4 อัน ติดกึ่งกลางหลอดกลีบดอก ยื่นเลยพ้นกลีบ ก้านเกสรเพศผู้ยาว 2-5 ซม. ก้านเกสรเพศเมียยาวได้ประมาณ 4 ซม. ผลเป็นแคปซูล เมล็ดตอนปลายมีรยางค์เป็นขน (ราชันย์ ภูมา, 2551)

สถานภาพ: พืชหายาก
นิเวศวิทยา: พบขึ้นตามที่ร่มและชื้น ที่ระดับความสูง 450 เมตร



ชื่อไทย: สบ
ชื่อวิทยาศาสตร์: *Altingia excelsa* Noronha
ชื่อวงศ์: HAMAMELIDACEAE

ลักษณะทางพฤกษศาสตร์: ไม้ต้นขนาดกลางถึงใหญ่ สูง 20 – 40 ม. ใบเดี่ยวเรียงเวียนสลับ ยาว 6 – 12 ซม. ขอบใบจักมน หรือจักฟันเลื่อย มีต่อมสีน้ำตาลตามขอบจัก แผ่นใบมีต่อมทั่วไป เส้นแขนงใบ 5 – 10 คู่ เรียงจรดกันใกล้ขอบใบ ก้านใบยาว 1 – 3 ซม. ดอกแยกเพศร่วมต้น ดอกเพศผู้ออกเป็นช่อ ยาว 5 – 10 ซม. ดอกเพศเมียออกเป็นกระจุกแน่น ไม่มีกลีบดอกและกลีบเลี้ยง เกสรเพศผู้มี 4 – 5 อัน ก้านเกสรสั้นๆ รังไข่ติดกึ่งใต้วงกลีบดอก ก้านเกสรเพศเมีย 2 อัน รูปลิ้มแคบ กางโค้งออก ผลแบบแคปซูลเรียงอัดแน่นเป็นกระจุกแข็ง มี 1 เมล็ด ขอบมีปีกแคบๆ (ราชันย์ ภูมา, 2551)

สถานภาพ: พืชหายาก
นิเวศวิทยา: พบขึ้นตามป่าดิบแล้ง ที่ระดับความสูง 700 เมตร



ชื่อไทย: สร้อยสยาม **ชื่อวิทยาศาสตร์:** *Bauhinia siamensis* K. & S.S. Lasen

ชื่อวงศ์: LEGUMINOSAE-CAESALPINIOIDEAE

ลักษณะทางพฤกษศาสตร์: เป็นไม้เถาเนื้อแข็ง พาดพันตามเรือนยอดของต้นไม้ขึ้นไปได้ไกล โดยชอบเลื้อยออกหาแสง ลำต้นเหนียว แบน เถาบิดเป็นเกลียว กิ่งก้านเมื่ออ่อนมีขนสีน้ำตาลแดง เมื่อแก่เกลี้ยง ใบ เป็นใบเดี่ยว เรียงสลับ รูปไข่เกือบกลม ปลายใบเว้าเป็นสองแฉก ปลายแฉกกลม โคนใบตัดหรือเป็นรูปหัวใจ ขอบใบเรียบ ใบอ่อนจะมีแถบสีขาวเทาตรงกลางใบ ตั้งแต่โคนใบ จนถึงปลายใบ เมื่อแก่จะเป็นสีเขียวทั้งใบ แผ่นใบหนา ผิวใบเกลี้ยงทั้งสองด้าน ดอก ออกดอกเป็นช่อแบบกระจุก ห้อยลง ยาว 6-84 เซนติเมตร มีใบประดับสีแดง รูปหอก ในหนึ่งช่อดอกมีดอกย่อย 2-40 ดอก กลีบเลี้ยง 5 กลีบ แยกเป็นกลีบบน 2 กลีบ กลีบล่าง 3 กลีบ มีขนสีน้ำตาลแดงกลีบดอก 5 กลีบ สีชมพูหรือชมพูแกมแดง รูปไข่กลับหรือรูปรี ปลายกลีบมนกลม โคนกลีบสอบเรียว มีเกสรเพศผู้ที่สมบูรณ์ 3 อัน ก้านชูอับเรณูยาว 15-18 มิลลิเมตร อับเรณูรูปไข่แกมรูปขอบขนาน กว้าง 1-2 มิลลิเมตร ยาว 5-6 มิลลิเมตร ผล เป็นฝักแบน รูปขอบขนาน แห้งแล้วแตก กว้าง 2-4 เซนติเมตร ยาว 13-22 เซนติเมตร เมล็ด แบน รูปไข่ เมื่อแก่มีสีน้ำตาลเข้ม (กรมอุทยานแห่งชาติ สัตว์ป่า และพันธุ์พืช, 2550)

สถานภาพ: พืชถิ่นเดียว **นิเวศวิทยา:** พบขึ้นตามป่าดิบแล้ง ที่ระดับความสูง 400 – 500 เมตร



ชื่อไทย: มหาก่าน

ชื่อวิทยาศาสตร์: *Linostoma decandrum* (Roxb.) Wall. ex Meisn.

ชื่อวงศ์: THYMELAEACEAE

ลักษณะทางพฤกษศาสตร์: ไม้พุ่มรอเลื้อยหรือไม้เถาเนื้อไม้ ยาวได้กว่า 10 ม. ลำต้นสีน้ำตาลเข้ม ใบเดี่ยวเรียงตรงข้าม ยาว 3.5 – 10 ซม. ใบค่อนข้างหนา ก้านใบยาว 0.3 – 0.6 ซม. ช่อดอกแบบซี่ร่มออกตามปลายกิ่ง ก้านช่อดอกยาว 1.5 – 4 ซม. ในแต่ละช่อ มี 3 – 12 ดอก ก้านดอกยาว 0.8 – 1 ซม. ดอกตูมสีแดงอมเขียว กลีบเลี้ยง 5 กลีบ ติดกันเป็นหลอด ยาว 0.5 – 1.3 ซม. กลีบเลี้ยง ยาว 0.6 – 0.9 ซม. กลีบดอก 10 กลีบ รูปกระบอง ยาวประมาณ 0.6 ซม. เกสรเพศผู้ 10 อัน ยาว 0.4 – 0.9 ซม. รังไข่มีขนยาวคล้ายไหม ก้านเกสรเพศเมียยาว 0.8 – 1.1 ซม. ผลเมล็ดเดี่ยวแข็ง รูปรียาว 0.8 – 1.2 ซม. มีขนยาว หุ้มด้วยหลอดกลีบเลี้ยง (ราชันย์ ภูมมา, 2551)

สถานภาพ: พืชหายาก

นิเวศวิทยา: พบขึ้นตามป่าดิบแล้ง ที่ระดับความสูง 500 – 700 เมตร

เอกสารอ้างอิง

- กรมอุทยานแห่งชาติ สัตว์ป่า และพันธุ์พืช. 2550. สำนักงานหอพรรณไม้. พรรณไม้เกียรติประวัติของไทย. กรุงเทพฯ : กรม, 204 หน้า.
- ธวัชชัย สันติสุข. 2548. พืชถิ่นเดียวและพืชหายากของประเทศไทย. โครงการบริหารจัดการความหลากหลายทางชีวภาพ ด้านป่าไม้และสัตว์ป่าแบบบูรณาการ เพื่อการอนุรักษ์และพัฒนากการใช้ประโยชน์อย่างยั่งยืน, กรมอุทยานแห่งชาติ สัตว์ป่า และพันธุ์พืช. กรุงเทพฯ. 179 หน้า.
- ราชนันท์ ภูมา. 2551. พืชหายากของประเทศไทย. สำนักงานหอพรรณไม้, สำนักวิจัยการอนุรักษ์ป่าไม้และพันธุ์พืช กรมอุทยานแห่งชาติ สัตว์ป่า และพันธุ์พืช. กรุงเทพฯ. 221 หน้า.
- วีระชัย ณ นคร. 2541. สวนพฤกษศาสตร์สมเด็จพระนางเจ้าสิริกิติ์ เล่ม 3 องค์การสวนพฤกษศาสตร์ สำนักนายกรัฐมนตรี. โอ. เอส. พรินติ้งเฮาส์, กรุงเทพฯ. 154 หน้า.
- อนุชา หาญโสดา. มปป. เขตรักษาพันธุ์สัตว์ป่าภูเมี่ยงและภูทอง. (20 มิถุนายน 2554) สืบค้นจาก http://www.dnp.go.th/mfcd11/sutpa_data/pumeng_putong.htm
- Santisuk T., Chayamarit K., Pooma R. and Suddee S. 2006. Thailand Red Data: Plants. Office of Natural Resource and Environmental Policy and Planning, Bangkok, Thailand. 256 p.