

**ฟ้ามู่ย: ราชนิแห่งดอกไม้ป่า...
เปิดประตูไขความลับสู่การสืบทอดเผ่าพันธุ์!!!**



การเปิดเผยกุญแจสำคัญทางนิเวศวิทยา ณ เมืองสามหมอก...!!!

**เรื่อง: กนกอร ศรีม่วง สันติ วัฒนฐานะ และอุดมศิลป์ กุณะ
ภาพ: กนกอร ศรีม่วง/อุดมศิลป์ กุณะ**



บ้านน้ำส้ม....เป็นหมู่บ้านเล็กๆ ที่ตั้งอยู่ใจกลางผืนป่าขนาดใหญ่ของจังหวัดแม่ฮ่องสอน ผู้คนในหมู่บ้านนี้เป็นชาวปกากะญอ หรือเรียกเป็นภาษาไทยว่า กะเหรี่ยง ทุกคนในหมู่บ้านนี้นับถือศาสนาคริสต์ ส่วนใหญ่ประกอบอาชีพเกษตรกรรมและเลี้ยงสัตว์ การเดินทางไปหมู่บ้านนี้สำหรับคนต่างถิ่นโดยเฉพาะในหน้าฝนจำเป็นอย่างยิ่งที่จะต้องใช้รถยนต์ขับเคลื่อนสี่ล้อ คนในหมู่บ้านนี้ทุกคนไม่ว่าจะเป็นผู้เฒ่าผู้แก่ไปจนถึงเด็กตัวเล็ก ๆ ทุกคนมีความชอบและพิสมัยในกล้วยไม้ฟ้ามุ่ย หรือที่พวกเขาเรียกเป็นภาษากะเหรี่ยงว่า ‘พอโมลา’ มาก ชาวบ้านกล่าวว่า พอโมลา เป็นดอกไม้ที่สวยงามที่สุดในบรรดาดอกไม้ทั้งหมด จะเรียกว่าเป็นราชินีของดอกไม้ทั้งหมดก็ว่าได้ ถึงขนาดมีการแต่งเพลงขึ้นชื่อว่าเพลง ‘สวยที่สุดคือพอโมลา’ เราสามารถพบเห็นฟ้ามุ่ยได้ตามต้นไม้ที่ขึ้นอยู่ใกล้ ๆ หรือบริเวณโดยรอบบ้าน โดยต้นไม้ขนาดกลางแต่ละต้น จะมีฟ้ามุ่ยเกาะอยู่ไม่ต่ำกว่า 20 ต้น

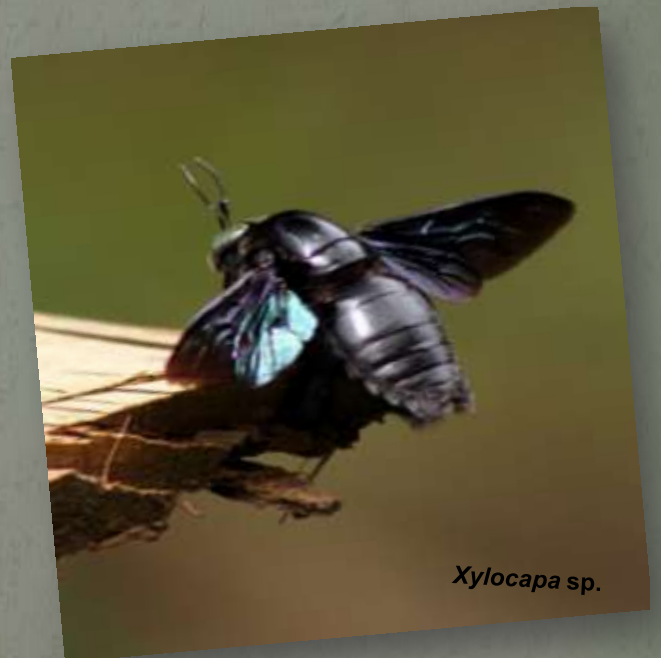


หมู่บ้านแห่งนี้ถูกเลือกให้เป็นพื้นที่การศึกษาวิจัยโครงการชีววิทยาการผสมเกสรกล้วยไม้ป่ามูยขององค์การสวนพฤกษศาสตร์ภายใต้โครงการนิเวศวิทยาและชีววิทยาเพื่อการอนุรักษ์ของกล้วยไม้ป่ามูยในประเทศไทย ซึ่งเป็นโครงการต่อเนื่อง 3 ปี สาเหตุที่หมู่บ้านแห่งนี้ถูกเลือกให้เป็นพื้นที่หลักที่ทำการศึกษาวิจัย เนื่องจากเป็นหมู่บ้านที่ล้อมรอบไปด้วยผืนป่าธรรมชาติ ซึ่งเป็นถิ่นที่อยู่อาศัยที่แท้จริงของกล้วยไม้ชนิดนี้



โครงการศึกษาชีววิทยาการผสมเกสรของป่ามูยในสภาพธรรมชาติได้ดำเนินการต่อเนื่องกันมาเป็นระยะเวลาทั้งหมด 3 ปีเต็ม ระยะเวลาที่ทำการศึกษาทั้งสิ้น 156 ชั่วโมง ในเบื้องต้นจากการเก็บข้อมูลการติดฝักในธรรมชาติ พบว่าป่ามูยมีเปอร์เซ็นต์การติดฝักในแต่ละปีอยู่ระหว่าง 1.1-3.5% ซึ่งถือว่าน้อยมากเมื่อเทียบกับกล้วยไม้ป่าชนิดอื่น

ผลการศึกษาแมลงผสมเกสรของป่ามูยพบว่าป่ามูยมีแมลงผสมเกสรที่เฉพาะเจาะจงมาก โดยแมลงที่ทำหน้าที่ผสมเกสรป่ามูย มีเพียงชนิดเดียวเท่านั้นได้แก่ แมลงภู่ (*Xylocopa* sp.) ซึ่งถือว่าเป็นแมลงผสมเกสรค่อนข้างใหญ่ ความยาวจากหัวถึงปลายท้องประมาณ 30 mm. ช่วงอกกว้าง 12 mm. ความกว้างเมื่อปีกกางเต็มที่ 74 mm. รอบตัวเป็นขนแข็งสีดำ ขาทั้งสามคู่ปกคลุมไปด้วยขน ส่วนปากมีกรามที่แข็งแรง

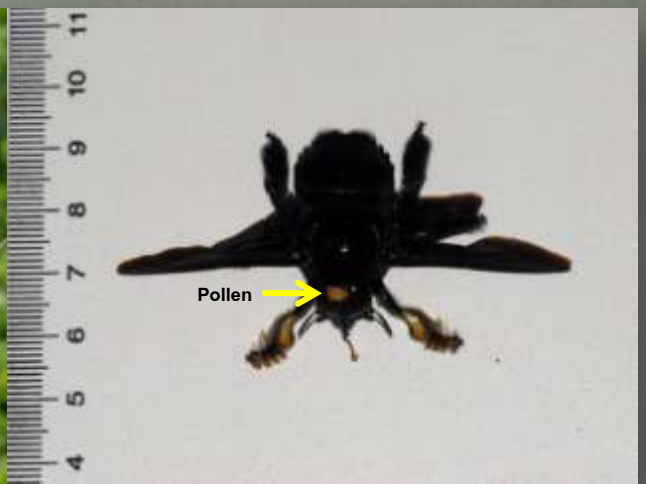


Xylocopa sp.

ช่วงเวลาที่เริ่มออกหากินหรือเวลามาเยือนดอกฟ้ามู่ยเริ่มตั้งแต่ฟ้าสว่าง จนกระทั่งพระอาทิตย์
ใกล้ตกดิน แมลงภู่ชนิดนี้ก็สามารถบินออกหากินได้ไกลเนื่องจากขนาดลำตัวขนาดใหญ่ ปีก
ใหญ่และแข็งแรงทำให้มีเสียงดังขณะบิน มีแว็กซ์เคลือบตัวทำให้เปียกน้ำยาก ระยะเวลาที่แมลงภู่
ใช้ในการเยือนดอกฟ้ามู่ยแต่ละดอก ใช้เวลาไม่นานเพียง 10-30 วินาที เมื่อบินมุดเข้าไปในดอก
ฟ้ามู่ยเพื่อหาน้ำหวานในดอกแล้ว ขณะที่กำลังถอยหลังออกจากดอกจะทำให้เกสรหลุดติด
บริเวณส่วนบนของตาออกมา เมื่อบินเข้าไปเยือนดอกใหม่ก็จะทำให้เกสรของดอกแรก เข้าไป
ติดดอกต่อไป จึงเกิดการผสมเกสรของฟ้ามู่ยและเกิดการติดฝัก



จากผลการศึกษาดังกล่าว ทำให้เราได้
ทราบข้อมูลเพิ่มเติมเกี่ยวกับการผสม
เกสรของกล้วยไม้ฟ้ามู่ย รวมทั้งปัจจัยที่ส่งผล
ให้เกิดการติดฝักต่ำ ทั้งนี้เนื่องมาจากแมลงภู่
มีจำนวนไม่มากนัก ทำให้โอกาสที่จะเข้ามา
ผสมเกสรมีค่อนข้างต่ำไปด้วย สังเกตได้จาก
ความถี่ในการเยือนดอกที่มีเพียง 1-2 ครั้งต่อ
วันเท่านั้น จากความสำเร็จในการจับแมลงภู่
ชนิดนี้ได้ขณะกำลังทำหน้าที่ผสมเกสรฟ้ามู่ย
ทำให้เราได้รับทราบข้อมูลที่แท้จริงของการ
ผสมเกสรของฟ้ามู่ย ว่าฟ้ามู่ยความ
เฉพาะเจาะจงต่อแมลงผสมเกสรชนิดใด และ
มีพฤติกรรมการผสมเกสรแบบไหน ซึ่งเป็น
เสมือนกุญแจสำคัญทางนิเวศวิทยา ที่
เปิดเผยว่าฟ้ามู่ยในธรรมชาติ ต้องการแมลง
ชนิดใดเพื่อการสืบทอดเผ่าพันธุ์กันแน่...!!!





หลังเสร็จสิ้นโครงการวิจัย ทางทีมงานได้ทำการประชาสัมพันธ์และพูดคุยทำความเข้าใจกับชาวบ้านในหมู่บ้านน้ำส้มถึงความสำคัญของแมลงชนิดนี้ว่ามีประโยชน์ต่อการผสมเกสรและความอยู่รอดของฟ้ามูยอย่างไรเพื่อมุ่งหวังว่า ชาวบ้านในหมู่บ้านน้ำส้มจะตระหนักถึงความสำคัญของระบบนิเวศรอบ ๆ ตัว และช่วยกันรักษากล้วยไม้ฟ้ามูยให้คงอยู่คู่กับผีป่าธรรมชาติของไทย



ท้ายที่สุด ทางทีมงานต้องขอขอบคุณองค์การสวนพฤกษศาสตร์รวมไปถึงชาวบ้านจากบ้านน้ำส้ม ต.ผาบ่อง อ.เมือง จ.แม่ฮ่องสอน ทุกท่านที่ให้ความช่วยเหลือและมีส่วนช่วยผลักดันให้โครงการนี้สำเร็จลุล่วงไปได้ด้วยดีสวัสดิ์!!!

บ้านน้ำส้ม
หมู่ ๘ ต.ผาบ่อง อ.เมือง จ.แม่ฮ่องสอน
ยินดีต้อนรับทุกท่าน