



**แผนกลยุทธ์  
องค์การส่วนพถกษศาสตร์  
ปีงบประมาณ 2550 – 2554**

## สารบัญ

		หน้า
<b>บทที่ 1</b>	บทนำ	1
<b>บทที่ 2</b>	การวิเคราะห์สภาพแวดล้อม	13
<b>บทที่ 3</b>	ยุทธศาสตร์กระทรวงทรัพยากรธรรมชาติและสิ่งแวดล้อม	23
<b>บทที่ 4</b>	กลยุทธ์ในการดำเนินงาน	27
<b>บทที่ 5</b>	การติดตามและประเมินผล	47
<b>บทที่ 6</b>	ภาคผนวก	49

## คำนำ

องค์การสวนพฤกษศาสตร์จึงได้รับการจัดตั้งขึ้นในปี 2535 เพื่อทำหน้าที่รวบรวมพรรณไม้ชนิดต่างๆ นำมาจัดปลูก ขยายพันธุ์ โดยเฉพาะไม้ประจำถิ่น ไม้หายากและไม้ที่กำลังจะสูญพันธุ์ ทั้งนี้จะเป็นการอนุรักษ์ทรัพยากรทางพรรณพืชอันล้ำค่าของประเทศไว้ และเพื่อการศึกษาหาประโยชน์จากทรัพยากรพืชอย่างยั่งยืนต่อไป ก่อตั้งในปี พ.ศ. 2535 เป็นปีมหามงคลเฉลิมพระชนม พรรษา 5 รอบ ของสมเด็จพระนางเจ้าฯ พระบรมราชินีนาถ รัฐบาลจึงได้เสนอให้โครงการนี้เป็นโครงการเฉลิมพระเกียรติสมเด็จพระนางเจ้าฯ พระบรมราชินีนาถ ในวาระพระชนมพรรษาครบ 60 พรรษา

ในช่วงที่ผ่านมา องค์การสวนพฤกษศาสตร์ ได้เร่งพัฒนาการดำเนินงานในด้านต่างๆ ขององค์การฯ อาทิเช่น การพัฒนาพื้นที่ให้เกิดความสวยงาม การรวบรวมและฟื้นฟูพรรณพืช เพื่อเป็นแหล่งศึกษาและแหล่งท่องเที่ยวเชิงอนุรักษ์ การให้ราษฎรในท้องถิ่นมีส่วนร่วมในการดำเนินงาน และการอบรมให้ความรู้แก่ราษฎรมีความรู้เกี่ยวกับคุณประโยชน์ของพรรณพืชไทยอย่างต่อเนื่องเป็นประจำทุกปี รวมทั้งการขยายขอบเขตงานด้านพฤกษศาสตร์ด้วยการจัดตั้งศูนย์รวมพรรณไม้ในภูมิภาคต่างๆ โดยใช้แนวทางในการพัฒนาประเทศตามนโยบายรัฐบาล แผนพัฒนาเศรษฐกิจและสังคมแห่งชาติ เป็นกรอบในการวางนโยบาย การจัดทำแผนวิสาหกิจ และการจัดทำแผนปฏิบัติการประจำปี (Action Plan)

แต่ในยุคปัจจุบัน กระแสการเปลี่ยนแปลงเป็นไปอย่างรวดเร็ว ทั้งทางด้านสังคม เทคโนโลยี การพัฒนาด้านต่างๆ เข้าสู่ยุคโลกาภิวัตน์ การเปลี่ยนแปลงนี้ส่งผลให้เกิดกระแสการตื่นตัวและการทุ่มเททรัพยากรเพื่อการปฏิรูปการบริหารให้ทันโลก ทันสมัย สอดคล้องกับสภาพแวดล้อม ซึ่งการบริหารงานในยุคใหม่ จะต้องสามารถปรับตัวให้ทันต่อการเปลี่ยนแปลงที่รวดเร็ว รุนแรง เปิดกว้างและมีการแข่งขันสูงขึ้น นอกจากนี้ นโยบายรัฐบาลยังมุ่งเน้นให้ประชาชนมีส่วนร่วมในการดำเนินงานของหน่วยงาน การปรับปรุงการดำเนินงานของหน่วยงานภาครัฐให้เกิดความคล่องตัว โปร่งใส ตรวจสอบได้ รวมทั้งนโยบายในการปรับปรุงกระทรวง ทบวง กรม ของรัฐบาล ฯพณฯ นายกรัฐมนตรี พันตำรวจโท ดร.ทักษิณ ชินวัตร โดยนำหน่วยงานราชการที่มีภารกิจคล้ายคลึงกัน ซ้ำซ้อนกันไว้ในหน่วยงานเดียว ยุบหน่วยงานบางแห่งไปรวมกับราชการส่วนท้องถิ่น และเพิ่มกระทรวงใหม่ขึ้นเป็น 20 กระทรวง ในการนี้องค์การสวนพฤกษศาสตร์จึงได้โอนย้ายจากสังกัดสำนักนายกรัฐมนตรี มาสังกัดกระทรวงทรัพยากรธรรมชาติและสิ่งแวดล้อม ตั้งแต่วันที่ 3 ตุลาคม 2545 เป็นต้นมา

ดังนั้น องค์การสวนพฤกษศาสตร์จึงเห็นความจำเป็นในการจัดทำแผนกลยุทธ์ เพื่อใช้เป็นเครื่องมือในการดำเนินงานขององค์การสวนพฤกษศาสตร์ เป็นไปตามทิศทางที่กำหนด สอดคล้องกับนโยบายรัฐบาล และสามารถปรับตัวได้ทันต่อการเปลี่ยนแปลง องค์การฯ จึงได้จัดทำแผนกลยุทธ์ ประจำปีงบประมาณ 2550 – 2554 ฉบับนี้ขึ้น เพื่อใช้เป็นแนวทางในการดำเนินงานขององค์การฯ โดยสาระสำคัญของแผนกลยุทธ์ฉบับนี้ประกอบด้วย

1. บทนำ
2. การวิเคราะห์สภาพแวดล้อม
3. ยุทธศาสตร์ของกระทรวงทรัพยากรธรรมชาติและสิ่งแวดล้อม
4. กลยุทธ์ในการดำเนินงาน
  - 4.1 วิสัยทัศน์ (Vision)
  - 4.2 พันธกิจ (Mission)
  - 4.3 เป้าประสงค์ (Goal)
  - 4.4 กลยุทธ์หลักในแต่ละด้าน
5. ระบบติดตามและประเมินผล

# บทที่ 1

## บทนำ

### สถานการณ์ของทรัพยากรธรรมชาติและสิ่งแวดล้อมที่เป็นภารกิจขององค์การสวนพฤกษศาสตร์

ประเทศไทยมีความหลากหลายของทรัพยากรพรรณพืชเป็นอันมาก เฉพาะพืชชั้นสูงประมาณกว่า 10,000 ชนิด พืชพรรณหลายชนิดเป็นพืชเศรษฐกิจ หลายชนิดเป็นยาสมุนไพร สามารถนำมาใช้เป็นการรักษาโรคต่างๆ และจากการประเมินสถานการณ์ด้านพืชของไทยในปัจจุบัน พบว่าความรู้และการศึกษายังเป็นไปอย่างมีขอบเขตจำกัด ไม่ทันต่อการเปลี่ยนแปลงในการพัฒนาประเทศ

รัฐบาลได้ตระหนักถึงความสำคัญของทรัพยากรด้านพืชที่จะทวีขึ้นในอนาคต และวิตกว่าพืชพรรณต่างๆ หลายชนิดจะหมดสิ้นไปทั้งที่ยังไม่เป็นที่รู้จัก จึงได้มุ่งสนับสนุนกิจกรรมด้านอนุรักษ์พรรณพืช โดยเฉพาะงานด้านสวนพฤกษศาสตร์ ประกอบกับประเทศไทยยังไม่มีสวนพฤกษศาสตร์ที่แท้จริง อันจะเป็นองค์ประกอบที่ผลักดันให้ประเทศไทยได้รับผลประโยชน์ในด้านการศึกษาวิจัยจากทรัพยากร



ด้านพืชอย่างเต็มกำลัง ตลอดจนการเพิ่มนักวิทยาศาสตร์ชั้นสูงในสาขาพืชให้เพียงพอสำหรับการพัฒนาประเทศ เป็นองค์กรเฉพาะที่มีความคล่องตัวในการดำเนินงาน มีนักวิชาการระดับสูงในหลายสาขามาปฏิบัติงานอย่างเพียงพอ มีงบประมาณสนับสนุนที่เหมาะสม และควรริบดำเนินการจัดตั้งขึ้นก่อนที่ทรัพยากรด้านพืชเหล่านี้จะหมดสิ้นไป



จึงได้เสนอให้มีการจัดตั้งองค์การสวนพฤกษศาสตร์ขึ้นในประเทศไทย โดยให้มีลักษณะเป็นองค์กรเฉพาะ เพื่อทำหน้าที่รวบรวมพรรณไม้ชนิดต่างๆ นำมาจัดปลูก ขยายพันธุ์ โดยเฉพาะไม้ประจำถิ่น ไม้หายากและไม้ที่กำลังจะสูญพันธุ์ ทั้งนี้จะเป็นการอนุรักษ์ทรัพยากรทางพรรณพืชอันล้ำค่าของประเทศไว้ และเพื่อการศึกษาหาประโยชน์จากทรัพยากรพืชอย่างยั่งยืนต่อไป

องค์การสวนพฤกษศาสตร์จึงได้รับการจัดตั้งขึ้นตามพระราช  
กฤษฎีกาจัดตั้งองค์การสวนพฤกษศาสตร์ พ.ศ. 2535 มีสถานภาพ  
เป็นรัฐวิสาหกิจอยู่ในสังกัดสำนักนายกรัฐมนตรี ตามประกาศในราช  
กิจจานุเบกษา เล่มที่ 109 ตอน 40 ลงวันที่ 7 เมษายน 2535 โดย  
ฯพณฯ นายกรัฐมนตรี นายอานันท์ ปันยารชุน ได้มอบหมายให้  
รัฐมนตรีประจำสำนักนายกรัฐมนตรีเป็นผู้กำกับ ดูแลและวางนโยบาย  
ร่วมกับคณะกรรมการองค์การสวนพฤกษศาสตร์ ให้องค์การมี  
ความก้าวหน้าในระดับนานาชาติให้ประเทศไทยมีสวนพฤกษศาสตร์ที่  
ได้ระดับมาตรฐานสากล เป็นสถานที่อนุรักษ์พรรณพืชนอกถิ่นที่อยู่  
อาศัย (ex-situ conservation) และเป็นสถานที่เชิดชูความงามและ  
คุณค่าพรรณไม้ไทยให้เป็นที่ประจักษ์แก่ชาวโลก



ในปี พ.ศ. 2545 รัฐบาล ฯพณฯ นายกรัฐมนตรี พันตำรวจโท  
ดร.ทักษิณ ชินวัตร ได้มีนโยบายปรับปรุงกระทรวง ทบวง กรม โดย  
นำหน่วยงานราชการที่มีการกิจคล้ายคลึงกัน ซ้ำซ้อนกันไว้ใน  
หน่วยงานเดียว ยุบหน่วยงานบางแห่งไปรวมกับราชการส่วนท้องถิ่น  
และเพิ่มกระทรวงใหม่ขึ้นเป็น 20 กระทรวง องค์การสวนพฤกษศาสตร์  
จึงได้โอนย้ายจากสังกัดสำนักนายกรัฐมนตรี มาสังกัดกระทรวง  
ทรัพยากรธรรมชาติและสิ่งแวดล้อม ทั้งนี้มีผลบังคับใช้เมื่อ วันที่ 3  
ตุลาคม 2545 เป็นต้นมา

## ความหมายและองค์ประกอบของสวนพฤกษศาสตร์

สวนพฤกษศาสตร์จัดเป็นสถาบันทางวิชาการด้านพืช ที่มี  
องค์ประกอบสำคัญหลายประการรวมอยู่ด้วยกัน ที่เป็นลักษณะเด่น  
ได้แก่ การปลูกรวบรวมพรรณไม้หลากหลายชนิด ทั้งพืชเดิมและพืช  
ต่างถิ่นที่ทราบชื่อและที่มาแน่นอนจัดปลูกร่วมกันอย่างเป็นระบบใน  
พื้นที่ขนาดใหญ่ ซึ่งสวนพฤกษศาสตร์เป็นศูนย์กลางทางวิชาการด้าน  
พืช ที่มีการอนุรักษ์และขยายพันธุ์ ศูนย์พัฒนาบุคลากร ศูนย์รวมข้อมูล  
เอกสารอ้างอิง สิ่งพิมพ์เผยแพร่ ศูนย์การวิจัยค้นคว้า สถานศึกษา  
ภาคสนามและพัฒนาทางด้านพฤกษศาสตร์ ตลอดจนจนให้การพักผ่อน  
หย่อนใจ ความสุนทรีย์และสันทนาการแก่ประชาชนทั่วไป



นอกจากการเป็นศูนย์รวมพรรณพืชนานาชนิดที่มีการจัดปลูกไว้อย่างมีระบบและเสริมด้วยการตกแต่งภูมิทัศน์แล้ว สวนพฤกษศาสตร์ที่แท้จริงยังต้องประกอบด้วยนักพฤกษศาสตร์ กิจกรรมและส่วนสนับสนุนงานวิชาการด้านพืชที่เกี่ยวข้อง อาทิ การให้ความรู้ การฝึกอบรม การสัมมนา การศึกษาค้นคว้าวิจัย การรวบรวมและถ่ายทอดข้อมูล การผลิตสื่อและสิ่งพิมพ์ต่างๆ ฯลฯ เพื่อให้เป็นแหล่งสรรพความรู้ทางวิชาการด้านพืชที่สมบูรณ์แบบอย่างแท้จริง



นอกจากนั้นสวนพฤกษศาสตร์ยังประกอบด้วยส่วนอื่น อาทิ ที่ทำการ ศูนย์สารนิเทศ หอพรรณไม้ พิพิธภัณฑ์ธรรมชาติ ศูนย์วิจัยและปฏิบัติการ ศูนย์ฝึกอบรม โรงเรือนเพาะชำและอนุบาลพืช ห้องสมุดทางพฤกษศาสตร์ ศูนย์รวมข้อมูลพืช สวนรุกขชาติ เส้นทางเดินเท้าชมธรรมชาติ ระบบรักษาความสะอาดและความปลอดภัย ร้านขายของที่ระลึก และวิทยาการให้ความรู้แก่ผู้เยี่ยมชมอีกด้วย

## บทบาทและหน้าที่ของสวนพฤกษศาสตร์

สวนพฤกษศาสตร์จัดเป็นสถาบันทางวิชาการด้านพืช ที่มีองค์ประกอบสำคัญหลายประการรวมอยู่ด้วยกัน ที่เป็นลักษณะเด่นได้แก่ การปลูกรวบรวมพรรณไม้หลากหลายชนิด ทั้งพืชเดิมและพืชต่างถิ่นที่ทราบชื่อและที่มาแน่นอนจัดปลูกร่วมกันอย่างเป็นระบบในพื้นที่ขนาดใหญ่ ซึ่งสวนพฤกษศาสตร์เป็นศูนย์กลางทางวิชาการด้านพืช ที่มีการอนุรักษ์และขยายพันธุ์ ศูนย์พัฒนาบุคลากร ศูนย์รวมข้อมูลเอกสารอ้างอิง สิ่งพิมพ์เผยแพร่ ศูนย์การวิจัยค้นคว้า สถานศึกษาภาคสนามและพัฒนางานด้านพฤกษศาสตร์ ตลอดจนให้การพักผ่อนหย่อนใจ ความสุนทรีย์และสันตนาการแก่ประชาชนทั่วไป



นอกจากการเป็นศูนย์รวมพรรณพืชนานาชนิดที่มีการจัดปลูกไว้อย่างมีระบบและเสริมด้วยการตกแต่งภูมิทัศน์แล้ว สวนพฤกษศาสตร์ที่แท้จริงยังต้องประกอบด้วยนักพฤกษศาสตร์ กิจกรรมและส่วนสนับสนุนงานวิชาการด้านพืชที่เกี่ยวข้อง อาทิ การให้ความรู้ การฝึกอบรม การสัมมนา การศึกษาค้นคว้าวิจัย การรวบรวมและ

ถ่ายทอดข้อมูล การผลิตสื่อและสิ่งพิมพ์ต่างๆ ฯลฯ เพื่อให้เป็นแหล่ง  
สรรพความรู้ทางวิชาการด้านพืชที่สมบูรณ์แบบอย่างแท้จริง

นอกจากนั้นสวนพฤกษศาสตร์ยังประกอบด้วยส่วนอื่น อาทิ ที่  
ทำการ ศูนย์สารนิเทศ หอพรรณไม้ พิพิธภัณฑ์ธรรมชาติ ศูนย์วิจัยและ  
ปฏิบัติการ ศูนย์ฝึกอบรม โรงเรือนเพาะชำและอนุบาลพืช ห้องสมุด  
ทางพฤกษศาสตร์ ศูนย์รวมข้อมูลพืช สวนรุกขชาติ เส้นทางเดินเท้าชม  
ธรรมชาติ ระบบรักษาความสะอาดและความปลอดภัย ร้านขายของที่  
ระลึก และวิทยากรให้ความรู้แก่ผู้เยี่ยมชมอีกด้วย

## วัตถุประสงค์ในการจัดตั้ง

องค์การสวนพฤกษศาสตร์ได้รับการจัดตั้งขึ้นตามพระราช  
กฤษฎีกาจัดตั้งองค์การสวนพฤกษศาสตร์ ในวันที่ 7 เมษายน 2535  
โดยมีวัตถุประสงค์ในการจัดตั้ง ดังนี้

- 1) รวบรวมพรรณไม้ต่างๆ เพื่อจัดปลูกให้เป็นหมวดหมู่
- 2) ทำหน้าที่เป็นศูนย์รวมตัวอย่างพรรณไม้แห้ง ข้อมูล  
เอกสาร สิ่งพิมพ์เผยแพร่ และแลกเปลี่ยนความรู้ทางวิชาการ  
พฤกษศาสตร์กับองค์การอื่นทั้งภายในและภายนอกราชอาณาจักร
- 3) ขยายพันธุ์ และอนุรักษ์พรรณไม้ของประเทศไทย
- 4) ศึกษา ค้นคว้า ฝึกอบรม และวิจัยทางด้านพฤกษศาสตร์  
และผลิตภัณฑ์ที่ผลิตขึ้นจากพืช รวมทั้งส่งเสริมและให้ความร่วมมือใน  
กิจการดังกล่าวของส่วนราชการ รัฐวิสาหกิจ และเอกชน
- 5) เป็นสถานศึกษาพรรณไม้ในสภาพธรรมชาติ ตลอดจนเป็น  
สถานที่สำหรับการสนทนาการพักผ่อนหย่อนใจ และให้ความรู้  
โดยเฉพาะทางด้านพฤกษศาสตร์
- 6) ปลูกฝังและกล่อมเกลาจิตใจ รวมทั้งให้ความรู้แก่เยาวชน  
ให้ตระหนักถึงคุณค่าของทรัพยากรธรรมชาติ
- 7) นำเข้ามาในและส่งออกป็นนอกราชอาณาจักรเพื่อจำหน่าย  
ซึ่งของที่เกี่ยวข้องกับกิจการพฤกษศาสตร์
- 8) ประกอบกิจการพฤกษศาสตร์ รวมทั้งกิจการอื่นที่เกี่ยวข้อง  
หรือต่อเนื่อง หรือใกล้เคียงกับกิจการพฤกษศาสตร์





## อำนาจของ อ.ส.พ.

1. ถือกรรมสิทธิ์หรือสิทธิครอบครอง มีทรัพย์สินสิทธิต่างๆ สร้างซื้อ จัดหา ขาย จำหน่าย เช่า ให้เช่า เช่าซื้อ ให้เช่าซื้อ ยืม ให้ยืม แลกเปลี่ยน โอน รับโอนหรือดำเนินการเกี่ยวกับทรัพย์สินใดๆ ทั้งภายในและภายนอกราชอาณาจักร ตลอดทั้งทรัพย์สินซึ่งมีผู้อุทิศให้
2. ว่าจ้างหรือรับจ้างทำกิจการที่เกี่ยวกับกิจการของ อ.ส.พ.
3. ขายหรือแลกเปลี่ยนพรรณไม้หรือผลิตภัณฑ์ที่ผลิตขึ้นจากพืช ตลอดจนทำการค้าและให้บริการเกี่ยวกับกิจการของ อ.ส.พ.
4. กู้ ยืม ให้กู้ยืมหรือให้ยืมเงิน โดยมีหลักประกัน ด้วยบุคคลหรือด้วยทรัพย์สิน เพื่อประโยชน์แก่กิจการของ อ.ส.พ. ในกรณีที่เป็น การกู้ยืมเงินที่มีจำนวนเงินคราวละห้าล้านบาทขึ้นไปต้องได้รับอนุมัติจากรัฐมนตรีและกระทรวงการคลังก่อน
5. ร่วมกิจการหรือร่วมทุนกับบุคคลอื่นเพื่อประโยชน์แก่กิจการของ อ.ส.พ. รวมทั้งการเข้าเป็นหุ้นส่วนจำพวกจำกัดความรับผิดชอบในห้างหุ้นส่วนจำกัด หรือเป็นผู้ถือหุ้นในบริษัทจำกัดหรือนิติบุคคลใด ทั้งนี้ เมื่อได้รับอนุมัติจากรัฐมนตรีแล้ว
6. ตั้งหรือรับเป็นตัวแทน ตัวแทนค้าต่างหรือนายหน้าเกี่ยวกับกิจการตามวัตถุประสงค์ของ อ.ส.พ.



## ประเภทกิจการ

องค์การสวนพฤกษศาสตร์ เป็นรัฐวิสาหกิจประเภทส่งเสริมหรือประเภทที่ไม่แสวงหากำไร ทำหน้าที่ในการส่งเสริมและสนับสนุนงานด้านการอนุรักษ์ทรัพยากรธรรมชาติและทรัพยากรพรรณพืชของประเทศไทย

# โครงสร้างหน่วยงาน อัตรากำลัง

## โครงสร้าง

องค์การสวนพฤกษศาสตร์มีกรอบอัตรากำลังที่ได้รับการอนุมัติจากกระทรวงการคลัง เมื่อปี 2536 จำนวน 144 อัตรา มีการบริหารงานโดยผู้อำนวยการ ภายใต้การกำกับดูแลของ รัฐมนตรีต้นสังกัด และการมอบนโยบายจากคณะกรรมการองค์การ การบริหารงานมีรอง ผู้อำนวยการ 2 นายช่วยบริหารงาน โดยรองผู้อำนวยการฝ่ายวิชาการ ดูแล รับผิดชอบสำนัก วิชาการ – วิจัย และสำนักพัฒนาและปลูกบำรุง รองผู้อำนวยการฝ่ายบริหาร ดูแลรับผิดชอบ งานของสำนักอำนวยการ และสำนักพัฒนาธุรกิจ และมีส่วนงานที่รายงานตรงต่อผู้อำนวยการ 4 ส่วน คือ

- 1) ผู้ตรวจสอบภายใน มีบุคลากร 3 คน เต็มกรอบอัตรากำลัง
- 2) สำนักงานสาขา มีบุคลากร 8 คน จากกรอบอัตรากำลัง 6 อัตรา
- 3) ส่วนสารนิเทศ – ประชาสัมพันธ์ มีบุคลากร 4 คน จากกรอบอัตรากำลัง 5 อัตรา
- 4) ส่วนวิเทศสัมพันธ์ มีกรอบอัตรากำลัง 3 คน ยังไม่มีพนักงานบรรจุในส่วน งานนี้

การแบ่งส่วนงานของภารกิจของแต่ละสำนัก มีดังนี้

- 1) สำนักวิชาการ – วิจัย มีบุคลากรจำนวนทั้งสิ้น จำนวน 30 อัตรา จาก กรอบอัตรากำลัง 42 อัตรา โดยประกอบด้วย 2 ฝ่าย คือ
  - 1.1) ฝ่ายวิชาการ มีบุคลากร จำนวน 20 อัตรา จากกรอบอัตรากำลัง 25 อัตรา และแยกงาน 4 งาน ดังนี้
    - งานหอพรรณไม้ มีบุคลากร 7 อัตรา จากกรอบอัตรากำลัง 9 อัตรา
    - งานศูนย์ข้อมูลพืช มีบุคลากร จำนวน 5 อัตรา เต็มกรอบอัตรากำลัง
    - งานพิพิธภัณฑ์ธรรมชาติ มีบุคลากร จำนวน 4 อัตรา เต็มกรอบ อัตรากำลัง
    - งานเผยแพร่ความรู้ทางวิชาการ มีบุคลากร จำนวน 3 อัตรา เต็ม กรอบอัตรากำลัง
  - 1.2) ฝ่ายวิจัย มีบุคลากร จำนวน 7 อัตรา จากกรอบอัตรากำลัง 14 อัตรา และประกอบด้วยงาน 4 งาน ดังนี้
    - งานเทคโนโลยีชีวภาพ มีบุคลากร 1 อัตรา จากกรอบ 3 อัตรา
    - งานอนุรักษ์พันธุกรรมพืช มีบุคลากร 1 อัตรา จากกรอบ 3 อัตรา

- งานความหลากหลายทางชีวภาพ มีบุคลากร 2 อัตรา จากกรอบ 4 อัตรา
- งานพฤษเคมี มีบุคลากร 2 อัตรา จากกรอบ 3 อัตรา

**2) สำนักพัฒนาและปลูกบำรุง** มีบุคลากรรวมทั้งสิ้น 16 อัตรา จากกรอบอัตรากำลัง 33 อัตรา ซึ่งประกอบด้วย 2 ฝ่าย คือ

**2.1) ฝ่ายพัฒนาพื้นที่** มีบุคลากร 11 อัตรา จากกรอบ 17 อัตรา และประกอบด้วย งาน 4 งาน คือ

- งานสวนรุกขชาติ มีบุคลากร 2 อัตรา จากกรอบ 3 อัตรา
- งานสวนพฤษชาติ มีบุคลากร 2 อัตรา จากกรอบ 3 อัตรา
- งานภูมิทัศน์ มีบุคลากร 1 อัตรา จากกรอบ 2 อัตรา
- งานเครื่องจักรกลและครุภัณฑ์การเกษตร มีบุคลากร 5 อัตรา จากกรอบ 7 อัตรา

**2.2) ฝ่ายปลูกบำรุง** มีบุคลากร 4 อัตรา จากกรอบ 13 อัตรา และประกอบด้วยงาน 3 งาน คือ

- งานเรือนกระจก มีกรอบอัตรากำลัง 4 อัตรา แต่ยังไม่ มีพนักงานบรรจุในส่วนงานนี้
- งานขยายพันธุ์พืช มีบุคลากร 2 อัตรา จากกรอบ 4 อัตรา
- งานดินและปุ๋ย มีบุคลากร 1 อัตรา จากกรอบ 3 อัตรา

**3) สำนักอำนวยการ** มีบุคลากร จำนวน 23 อัตรา จากกรอบอัตรากำลัง 32 อัตรา ซึ่งประกอบด้วยตำแหน่งเลขานุการของผู้บริหารระดับสูง และสำนักงานประสานงานในส่วนกลาง และแบ่งการบริหารงานออกเป็น 2 ฝ่าย คือ

**3.1) ฝ่ายการคลัง** มีกรอบอัตรากำลัง 7 อัตรา จากกรอบอัตรากำลัง 12 อัตราประกอบด้วยงาน 3 งาน ดังนี้

- งานการเงิน มีบุคลากรจำนวน 3 อัตรา จากกรอบ 4 อัตรา
- งานบัญชี มีบุคลากร จำนวน 2 อัตรา จากกรอบ 3 อัตรา
- งานพัสดุ มีบุคลากร จำนวน 2 อัตรา จากกรอบ 4 อัตรา

**3.2) ฝ่ายบริหาร** มีบุคลากร 14 อัตรา จากกรอบอัตรา 14 อัตรา โดยประกอบด้วยงาน 4 งาน ดังนี้

- งานสารบรรณ มีบุคลากร จำนวน 2 อัตรา จากกรอบ 3 อัตรา
- งานแผนและงบประมาณ มีบุคลากร จำนวน 2 อัตรา จากกรอบ 4 อัตรา
- งานการเจ้าหน้าที่ มีบุคลากร จำนวน 3 อัตรา จากกรอบ 4 อัตรา

-งานอาคารสถานที่และยานพาหนะ มีบุคลากร จำนวน 4 อัตรา เต็ม  
กรอบอัตรากำลัง

4) **สำนักพัฒนาธุรกิจ** บุคลากรจำนวน 3 อัตรา จากกรอบอัตรา 15 อัตรา  
ซึ่งประกอบด้วย 2 ฝ่าย คือ

4.1) **ฝ่ายส่งเสริมการตลาด** มีบุคลากร จำนวน 1 อัตรา จากกรอบ 7  
อัตรา ประกอบด้วยงาน 2 งาน คือ

-งานวางแผน

-งานพัฒนาผลิตภัณฑ์

4.2) **ฝ่ายรายได้** มีกรอบอัตรากำลัง จำนวน 6 อัตรา ยังไม่มีพนักงาน  
บรรจุในสำนักงานนี้ ซึ่งประกอบด้วยงาน 2 งาน คือ

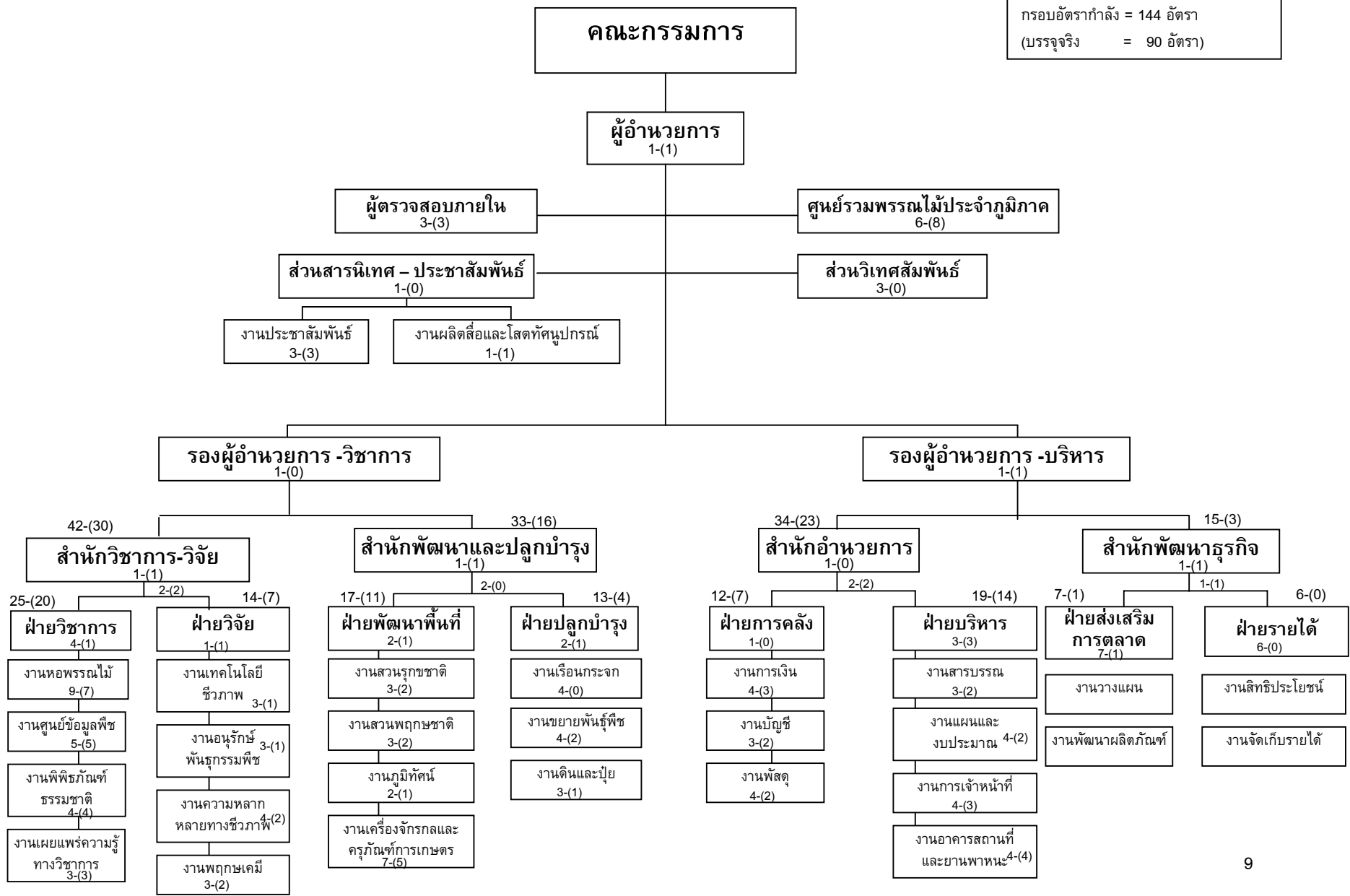
-งานสิทธิประโยชน์

-งานจัดเก็บรายได้

สรุปปัจจุบันองค์การสวนพฤกษศาสตร์มีกรอบอัตรากำลัง จำนวน 144 อัตรา มีการ  
บรรจุบุคลากรเพื่อเข้าปฏิบัติงานจริง จำนวน 90 อัตรา หรือคิดเป็นร้อยละ 62.50 และมีลูกจ้าง  
เพื่อช่วยงานเพิ่มเติม จำนวน 166 อัตรา โดยแบ่งเป็นลูกจ้างประจำ จำนวน 6 อัตรา และลูกจ้าง  
ชั่วคราวรายวัน จำนวน 160 อัตรา รวมอัตรากำลังทั้งสิ้น จำนวน 256 อัตรา

โครงสร้างองค์การสวนพฤกษศาสตร์ ฉบับลงวันที่ 1 ตุลาคม 2542

กรอบอัตรากำลัง = 144 อัตรา  
(บรรจุจริง = 90 อัตรา)



## อัตรากำลัง

ในปีงบประมาณ 2549 อ.ส.พ. มีอัตรากำลังเป็นพนักงาน 90 อัตรา ลูกจ้างประจำ 6 อัตรา และลูกจ้างชั่วคราวรายวัน 180 อัตรา รวมทั้งสิ้นจำนวน 276 อัตรา พนักงานจำนวน 90 อัตรา ของ อ.ส.พ. สามารถแยกเป็นตามระดับได้ตามตารางที่ 1 ดังนี้

ตารางที่ 1 : แสดงอัตรากำลัง แยกตามระดับ

ระดับ	จำนวน (คน)	ร้อยละ
11	1	1.11
10	2	2.22
9	1	1.11
8	3	3.33
7	2	2.22
6	6	6.67
5	42	46.67
4	20	22.22
3	8	8.89
2	4	4.45
1	1	1.11
รวม	90	100.00

อัตรากำลังของ อ.ส.พ. จำนวน 276 คน โดยแยกเป็นผู้บริหารระดับสูง (ระดับ 10 - 11) จำนวน 3 อัตรา คิดเป็นร้อยละ 1.17 กระจายอยู่ในสำนักพัฒนาและปลูกบำรุง จำนวน 132 คน คิดเป็นร้อยละ 51.57 ของอัตรากำลังทั้งสิ้น อยู่ในศูนย์รวมพรรณไม้ประจำภูมิภาค จำนวน 48 คน คิดเป็นร้อยละ 18.75 อยู่ในสำนักวิชาการ – วิจัย จำนวน 37 คน คิดเป็นร้อยละ 14.45 อยู่ในสำนักอำนวยการ จำนวน 27 คน คิดเป็นร้อยละ 10.16 อยู่ในสวนสาร์นิเทศ – ประชาสัมพันธ์ จำนวน 4 อัตรา คิดเป็นร้อยละ 1.56 อยู่ในสำนักพัฒนาธุรกิจ และผู้ตรวจสอบภายใน กลุ่มงานละ 3 คน คิดเป็นร้อยละ 1.17 รายละเอียดปรากฏดังตารางที่ 2

ตารางที่ 2 : แสดงอัตรากำลังในปัจจุบันแยกตามกลุ่มงาน

กลุ่มงาน	หน่วย	พนักงาน	ลูกจ้าง		รวม	ร้อยละ
			ประจำ	ชั่วคราว		
ผู้บริหารระดับสูง (10-11)	คน	3	-	-	3	1.09
สำนักพัฒนาและปลูกบำรุง	คน	13	4	102	119	43.12
ศูนย์รวมพรรณไม้	คน	8	-	50	58	21.01
สำนักวิชาการ – วิจัย	คน	32	1	10	43	15.58
สำนักอำนวยการ	คน	23	1	12	36	13.04
สวนสาร์นิเทศ - ประชาสัมพันธ์	คน	4	-	1	5	1.81
สำนักพัฒนาธุรกิจ	คน	4	-	4	8	2.90
ผู้ตรวจสอบภายใน	คน	3	-	1	4	1.45
<b>รวม</b>		<b>90</b>	<b>6</b>	<b>180</b>	<b>276</b>	<b>100.00</b>

อัตรากำลังพนักงานจำนวน 88 อัตรา (ว่าง 2 อัตรา) รวม 90 อัตรา ส่วนใหญ่มีการศึกษาในระดับปริญญาตรี ร้อยละ 48.86 รองลงมามีการศึกษาในระดับปริญญาโท ร้อยละ 30.68 ดังรายละเอียดปรากฏตามตารางที่ 3 ดังนี้

ตารางที่ 3 : แสดงอัตรากำลังพนักงานแยกตามกลุ่มงานและวุฒิการศึกษา

กลุ่มงาน	ป.เอก	ป.โท	ป.ตรี	อนุปริญญา	ต่ำกว่า อนุปริญญา	รวม
ผู้บริหารระดับสูง (11-10)	2	-	-	-	-	2
สำนักวิชาการ – วิจัย	4	11	16	-	1	32
สำนักพัฒนาและปลูกบำรุง	1	4	6	1	1	13
สำนักอำนวยการ	-	5	14	1	3	23
สำนักพัฒนาธุรกิจ	-	1	1	-	1	3
ผู้ตรวจสอบภายใน	-	1	2	-	-	3
ส่วนสารสนเทศ - ประชาสัมพันธ์	-	1	2	1	1	4
ศูนย์รวมพรรณไม้ 3 สาขา	-	4	2	1	1	8
<b>รวม</b>	<b>7</b>	<b>27</b>	<b>43</b>	<b>4</b>	<b>7</b>	<b>88</b>



## บทที่ 2

### การวิเคราะห์สภาพแวดล้อม

#### สวนพฤกษศาสตร์ในต่างประเทศ

สวนพฤกษศาสตร์จัดเป็นสถาบันเก่าแก่มากที่สุดสถาบันหนึ่ง ที่ได้เกิดขึ้นพร้อมกับความเจริญของอารยะประเทศ แสดงถึงความเจริญรุ่งเรืองทางด้านวิชาการ วัฒนธรรม และศิลปะของประเทศนั้น วัตถุประสงค์เดิมแต่แรกเป็นเพียงสถานที่รวบรวมพรรณไม้ที่สวยงาม มาจัดปลูกไว้ด้วยกันขนาดใหญ่โตนัก ต่อมาได้มีการรวบรวมพรรณไม้ ที่มีคุณค่าเป็นยาสมุนไพรหรือที่มีค่าทางเศรษฐกิจไว้ด้วย และมีการขยายพื้นที่กว้างขวางขึ้น ทำให้นำไปสู่การศึกษาที่เกี่ยวกับพืชหลาย สาขาควบคู่กันไปอย่างต่อเนื่อง ต่อมาเมื่อมีการรวบรวมพันธุ์ไม้จาก ต่างถิ่นมาปลูกเพิ่มขึ้น ทำให้อสวนพฤกษศาสตร์ได้รับความน่าสนใจและ มีความสำคัญมากขึ้น กลายเป็นแหล่งศึกษาธรรมชาติที่ให้ประโยชน์ทั้ง ทางด้านวิชาการ การท่องเที่ยวเชิงนิเวศและการพักผ่อนหย่อนใจ ควบคู่ไปกับการพัฒนาเศรษฐกิจด้านพืชของประเทศด้วย



สวนพฤกษศาสตร์ที่จัดตั้งขึ้นในระยะแรกๆ กระจายอยู่ทั่วโลก ทั้งในคาบสมุทรอาหรับ จีน และเม็กซิโก แต่ไม่มีบันทึกหลักฐาน ปรากฏแน่ชัด ในภาวะที่เกิดสงครามขึ้น สวนพฤกษศาสตร์จะไม่ได้ รับ การดูแล ถูกทอดทิ้ง หรือต้นไม้ถูกหีบฉายเป็นเชื้อเพลิงและทำลายไป ในที่สุด ที่มีบันทึกเป็นหลักฐานปรากฏได้แก่สวนพฤกษศาสตร์ในทวีป ยุโรปที่ได้เริ่มก่อตั้งขึ้นในปี ค.ศ.1543 ที่เมืองปิซา ประเทศอิตาลี เพื่อ รวบรวมพันธุ์พืชที่เป็นสมุนไพรและยารักษาโรคมาจัดปลูกให้เป็นแหล่ง ศึกษาของนักปราชญ์และนักศึกษาแพทย์ทั้งในประเทศอิตาลีและที่ เดินทางมาจากประเทศใกล้เคียงอื่นๆ ซึ่งทำให้งานด้านสวน พฤกษศาสตร์มีการตื่นตัวขึ้นอย่างรวดเร็ว และมีการจัดตั้งสวน พฤกษศาสตร์ขึ้นมากอีกหลายแห่ง ที่ยังปรากฏอยู่จนถึงปัจจุบันได้แก่ สวน Padua (1545). Florence (1545) และ Bologna (1547) ประเทศ อิตาลี : Zurich (1560) ประเทศสวิสเซอร์แลนด์ : Leiden (1577) และ



Amsterdam (1682) ประเทศเนเธอร์แลนด์ : Leipzig (1579) และ Berlin (1679) ประเทศเยอรมันนี : Paris และ Montpellier (1598) ประเทศฝรั่งเศส ; Uppsala (1655) ประเทศสวีเดน ; Oxford (1621), Edinburgh (1670) และสวน Kew (1841) ประเทศอังกฤษมีการรวบรวมพืชจากแหล่งต่างๆ ทั้งในยุโรปและทวีปอื่นๆ ที่มีความสวยงามแปลกตา และที่คาดว่าจะสามารถให้ประโยชน์ทางด้านเศรษฐกิจและที่เป็นยารักษาโรค จัดปลูกไว้ในสวนพฤกษศาสตร์เหล่านี้ โดยจัดเป็นห้องสมุดในธรรมชาติ (Living library) และมีการศึกษาวิจัย และทดลองหาประโยชน์ต่างๆ จากพืชที่รวบรวมไว้เหล่านี้ปรากฏหลักฐานในสิ่งตีพิมพ์ต่างๆ ไว้มากมาย



สวนพฤกษศาสตร์ที่มีชื่อเสียงหลายแห่งได้รับการจัดสร้างขึ้น ในช่วงที่เป็นประเทศด้อยพัฒนา สร้างในระยะแรกโดยประเทศเจ้าของอาณานิคม ซึ่งมุ่งประโยชน์ที่จะได้รับจากการศึกษาพืชในท้องถิ่นนั้นๆ เป็นหลัก โดยเฉพาะพืชเศรษฐกิจ สวนพฤกษศาสตร์ดังกล่าวได้แก่ สวนพฤกษศาสตร์ที่อยู่ใต้อาณานิคมของประเทศอังกฤษ ฝรั่งเศส สเปน และเนเธอร์แลนด์ ที่มีการบันทึกไว้ อาทิ ในทวีปแอฟริกา ตอนกลาง ปี ค.ศ.1735 สวนพฤกษศาสตร์ Pamplemousses (ปัจจุบัน Royal Botanic Gardens Pamplemousses) สร้างขึ้นที่เกาะ Mauritius ซึ่งเป็นท่าเรือสำคัญภายใต้อาณานิคมของฝรั่งเศส ทั้งนี้เพื่อเป็นแหล่งพักและจัดส่งเสบียง ผัก พืชสด ผลไม้ให้กับเรือเดินสมุทรของประเทศฝรั่งเศส ต่อมาได้มีการนำเอาพืชเครื่องเทศหลายชนิดและมันสำปะหลัง มาทดลองปลูก รวมถึงพืชในย่านนั้นที่คาดว่าจะจะเป็นประโยชน์ทางเศรษฐกิจอีกหลายชนิด



## สวนพฤกษศาสตร์ในทวีปเอเชีย

การสร้างสวนพฤกษศาสตร์ในทวีปเอเชียเกิดขึ้นมาพร้อมๆ กับการล่าอาณานิคมและการติดต่อค้าขายกับประเทศทางเขตศูนย์สูตรของประเทศมหาอำนาจยุโรป สวนพฤกษศาสตร์ในสมัยนั้นจึงมีบทบาทในการเก็บสะสมพันธุ์ไม้ในท้องถิ่นนั้นๆ เป็นหลัก เพื่อนำมาศึกษาวิจัยหาคุณค่าทางเศรษฐกิจสำหรับประโยชน์ทางการค้า ในการเก็บรักษาพรรณไม้ในสวนพฤกษศาสตร์ ใช้วิธีแบ่งหมวดหมู่ตามหลักอนุกรมวิธานของ Linnaeus ซึ่งจะเกิดความสะดวกและเป็นประโยชน์มาก เมื่อมีจำนวนพืชสะสมมากขึ้น มีการจัดตั้งสวนพฤกษศาสตร์ขนาดใหญ่ระดับสากลขึ้นหลายแห่ง ซึ่งในปัจจุบันมีจำนวน 8 แห่ง ดังนี้



1. สวนพฤกษศาสตร์อินเดีย ในกัลกัตตา ประเทศอินเดีย
2. สวนพฤกษศาสตร์ปีนัง ประเทศมาเลเซีย
3. สวนพฤกษศาสตร์โบกอร์ ประเทศอินโดนีเซีย
4. สวนพฤกษศาสตร์สิงหล ประเทศศรีลังกา
5. สวนพฤกษศาสตร์สิงคโปร์ ประเทศสิงคโปร์
6. สวนพฤกษศาสตร์โตเกียว ประเทศญี่ปุ่น

เป็นสวนพฤกษศาสตร์ของไทย 2 แห่ง อีก 6 แห่งที่เหลือมีความสำคัญในด้านความเก่าแก่ และมีจำนวนพรรณไม้เก็บสะสมไว้มาก และจะกล่าวเพิ่มเติมอีกเล็กน้อยเฉพาะสวนพฤกษศาสตร์อินเดีย โบกอร์ สิงหล และสิงคโปร์ ประเทศที่ตั้งของสวนพฤกษศาสตร์เหล่านี้เคยเป็นอาณานิคมของประเทศในยุโรป

## สวนพฤกษศาสตร์ในประเทศไทย

การจัดสร้างสวนพฤกษศาสตร์ในประเทศไทย ได้เคยพยายามทำมาแล้วในอดีต แต่ไม่ประสบผลสำเร็จ เมื่อพระบาทสมเด็จพระปกเกล้าเจ้าอยู่หัว เสด็จขึ้นครองราชย์ ได้ทรงพระกรุณาโปรดเกล้าฯ ให้จัดสร้างสวนในลักษณะของสวนพฤกษศาสตร์ขึ้นในสวนลุมพินี พร้อมๆ กับการจัดสร้างสยามรัฐพิพิธภัณฑ์ตามพระราชประสงค์ของสมเด็จพระมงกุฎเกล้าเจ้าอยู่หัว แต่ก็ไม่สำเร็จดังพระราชประสงค์ ต่อมาในปี พ.ศ. 2478 ได้มีการจัดตั้งสมาคมพืชกรรมแห่งประเทศไทยขึ้น และได้พยายามจัดทำสวนลุมพินี ให้เป็นสวนพฤกษศาสตร์อีกครั้งหนึ่งแต่ก็ไม่สำเร็จอีก



ประเทศไทยไม่เคยมีหลักฐานการจัดสร้างสวนพฤกษศาสตร์มาก่อน แต่ก็มี ความสนใจในการนำพันธุ์พืชใหม่ๆ เข้ามาในประเทศ ซึ่งมีมาตลอดเวลาคงควบคู่กับการค้าขายหรือติดต่อราชการกับต่างประเทศ ตั้งแต่สมัยพระนารายณ์มหาราช แต่จะนำมาจัดสวนในลักษณะอุทยานดังปรากฏในประวัติศาสตร์และวรรณคดีไทย ในสมัยสมเด็จพระจุลจอมเกล้าเจ้าอยู่หัว พระองค์ทรงสนพระทัยเก็บสะสมพันธุ์พืช เมื่อเสด็จประพาสต่างประเทศแต่ละครั้งพระองค์จะทรงนำพันธุ์พืชใหม่ๆ เข้ามา พระองค์มีพระราชดำริให้จัดสร้าง เรือนเพาะชำในพระราชวังสวนดุสิต สำหรับเก็บสะสมพันธุ์พืชต่างๆ ไว้ เมื่อเวลาเสด็จประพาสเยี่ยมราษฎรในหัวเมืองก็จะพระราชทานพันธุ์ให้ไปปลูก และทุกครั้งที่มีการตัดถนนสายใหม่ พระองค์จะทรงให้ปลูกต้นไม้ก่อน โดยนำมาจากเรือนเพาะชำภายในพระราชวังสวนดุสิต ทรงเอาพระราชหฤทัยใส่และทรงประณีต ในการเลือกพันธุ์ไม้ให้เหมาะกับสภาพถนนแต่ละทำเลไปถนนอะไรควรปลูกพันธุ์พืชชนิดใด เพื่อให้เหมาะสมกับสิ่งแวดล้อม เกิดความร่มรื่นเป็นระเบียบและสวยงาม และมีพระราชดำริให้ปลูกบัวสายหลากสี ในคูน้ำสำหรับเป็นที่พักผ่อนของประชากรราษฎร ดังนั้นถึงแม้ประเทศไทยจะไม่เคยมีการสร้างสวนพฤกษศาสตร์มาก่อน แต่ก็มี การสะสมพันธุ์พืช ขยายพันธุ์พืชและนำมาปลูกไว้ตามถนนต่างๆ



กรมป่าไม้ ได้ดำริจัดสร้างสวนพฤกษศาสตร์ขึ้นเป็นครั้งแรกที่บริเวณพระพุทธรบาท จังหวัดสระบุรี เมื่อปี พ.ศ. 2484 แต่พื้นที่ไม่เหมาะต่อการเจริญเติบโตของพืช เนื่องจากขาดแหล่งน้ำและดินไม่ดี กรมป่าไม้จึงเลือกใหม่ที่ ป่าพุแค ชายดงพญาเย็น มีเนื้อที่ประมาณ 3,750 ไร่ การพัฒนาสวนพุแคดำเนินไปช้ามาก เพราะรัฐบาลไม่เห็นความสำคัญและได้รับงบประมาณไม่เพียงพอ



สวนพฤกษศาสตร์ของประเทศไทยในปัจจุบันจำแนกตามหน่วยงานที่สังกัดออกเป็น 3 ประเภท คือ



1. สวนพฤกษศาสตร์สังกัดกรมอุทยานสัตว์ป่าและพันธุ์พืช กระทรวงทรัพยากรธรรมชาติและสิ่งแวดล้อม สวนที่สังกัดกรมป่าไม้มี 2 ลักษณะ ได้แก่



1.1 สวนพฤกษศาสตร์ มีบทบาทในการรวบรวมพันธุ์พืชทุกชนิดตามหลักอนุกรมวิธานและนิเวศวิทยา เช่นเดียวกับสวนพฤกษศาสตร์ทั่วไป ใช้สำหรับศึกษาทางพฤกษศาสตร์โดยเฉพาะ และเป็นสถานที่พักผ่อนหย่อนใจได้ด้วย ในสวนพฤกษศาสตร์จะปลูกพันธุ์พืชทั้งไม้พื้นเมืองและต่างประเทศ โดยแยกเป็นหมวดหมู่ เป็นวงศ์ และสกุล ตามลำดับความสำคัญของชนิดไม้นั้นๆ นอกจากนี้ยังทำการอนุรักษ์และขยายพันธุ์พืชหายากและใกล้จะสูญพันธุ์ของไทย สวนพฤกษศาสตร์ที่สังกัดกรมป่าไม้มีจัดสร้างไว้ทุกภาคของประเทศไทย ขนาดของพื้นที่ประมาณ 800 - 2500 ไร่ ปัจจุบันมีอยู่ 7 แห่ง และอีก 8 แห่ง เป็นสวนพฤกษศาสตร์รวบรวมพืชจากวรรณคดีไทยและสวนรวบรวมพรรณไม้ป่า



2.2 สวนรุกขชาติ เป็นสวนที่มีเนื้อที่น้อยกว่าสวนพฤกษศาสตร์ สร้างขึ้นเพื่อปลูกรวบรวมพันธุ์ไม้ต่างๆ โดยเฉพาะไม้ยืนต้นที่มีค่าหายากในทางเศรษฐกิจและพืชไม้ดอกที่หายากซึ่งมีอยู่ในท้องถิ่น แต่มีได้ปลูกเป็นหมวดหมู่เหมือนสวนพฤกษศาสตร์ หากแต่มีชื่อพันธุ์ไม้ติดไว้ มีการทำถนนทางเดินเพื่อเข้าชม จุดมุ่งหมายเพื่อการพักผ่อนหย่อนใจโดยเฉพาะ และให้ผู้เข้าชมพักผ่อนได้รับความรู้เกี่ยวกับพันธุ์ไม้ไปด้วย ขนาดของสวนรุกขชาติประมาณ 25 - 100 ไร่ สวนรุกขชาติในปัจจุบันนับได้ 53 แห่ง





2. สวนพฤกษศาสตร์สังกัดกรุงเทพมหานคร ได้แก่ สวนพฤกษศาสตร์ในสวนหลวง ร.9 ตั้งอยู่ที่ แขวงหนองบอน เขตประเวศ กรุงเทพมหานคร มีพื้นที่ประมาณ 500 ไร่ พื้นที่นี้ส่วนหนึ่งเป็นของกรุงเทพมหานครที่ซื้อไว้นานแล้ว และบางส่วนได้รับบริจาคจากผู้มีจิตศรัทธา กรุงเทพมหานครและมูลนิธิสวนหลวง ร.9 จัดสร้างขึ้นถวายพระบาทสมเด็จพระเจ้าอยู่หัวฯ ในวโรกาสมหามงคลเฉลิมพระชนมพรรษา 5 รอบ ในปี พ.ศ. 2530 โดยมีจุดมุ่งหมาย ดังนี้

1) เป็นสวนสาธารณะ เพื่อถวายพระบาทสมเด็จพระเจ้าอยู่หัวฯ ในวโรกาสมหามงคลเฉลิมพระชนมพรรษา 5 รอบ ในปี พ.ศ. 2530

2) เป็นสถานที่พักผ่อนหย่อนใจของประชาชนทั่วไป

3) เป็นศูนย์กลางรวบรวมสะสมและอนุรักษ์พืชพันธุ์ไม้ ทั้งในประเทศและต่างประเทศให้เป็นสวนพฤกษศาสตร์ที่สมบูรณ์แบบแห่งแรกของประเทศไทย

4) ส่งเสริมวิชาการด้านการศึกษา ค้นคว้าวิจัย และเผยแพร่ความรู้ด้านพฤกษศาสตร์แก่นักเรียน นักศึกษา และประชาชนทั่วไป

5) ปลูกฝังทัศนคติในการอนุรักษ์ธรรมชาติและैयाวชนและประชาชนทั่วไป

6) ประกอบกิจการสาธารณะประโยชน์ และการกุศลต่างๆ รวมทั้งทะนุบำรุงส่งเสริมและพัฒนาสวนสาธารณะ

7) ร่วมมือกับองค์กรกุศล และหน่วยงานทางราชการในกิจการต่างๆ

8) ไม่ดำเนินการเกี่ยวข้องกับการเมือง

สวนพฤกษศาสตร์ในสวนหลวง ร.9 เป็นสวนพฤกษศาสตร์สมบูรณ์แบบตามหลักอนุกรมวิธานและนิเวศวิทยา เนื่องจากหน้าที่ของสวนพฤกษศาสตร์ปัจจุบันได้เพิ่มจากการเป็นสถานศึกษาวิจัยของนักวิทยาศาสตร์เพียงอย่างเดียว มาเป็นที่พักผ่อนหย่อนใจในเชิงทัศนศึกษาเพิ่มขึ้นอีกอย่างหนึ่ง การจัดรวบรวมพันธุ์ไม้จึงมุ่งเน้นการจัดภูมิทัศน์ให้สวยงามจำเริญตาด้วย ส่วนของสวนพฤกษศาสตร์มีเนื้อที่สุทธิประมาณ 90 ไร่ และหากนับที่จอดรถและคูน้ำด้วยก็จะมีเนื้อที่รวมเป็น 120 ไร่ นับว่าเป็นสวนพฤกษศาสตร์ที่มีขนาดเล็กมาก เนื้อที่ภายในสวนมีการแบ่งออกเป็นส่วนๆ แต่ละส่วนมีคูน้ำเพื่อการชลประทานและ

การระบายน้ำล้อมรอบ สวนพฤกษศาสตร์สวนหลวง ร.9 ทำการเก็บรวบรวมพันธุ์ไม้ทั้งของไทยและต่างประเทศ ทำการอนุรักษ์และขยายพันธุ์พืชหายากและใกล้สูญพันธุ์ เช่นเดียวกับสวนพฤกษศาสตร์อื่นๆ ปัจจุบันมีหอพรรณไม้เก็บรวบรวมตัวอย่างพรรณพืชอัดแห้งอยู่ประมาณ 5,000 ตัวอย่าง มีห้องสมุดขนาดเล็ก มีเรือนเพาะชำ และเรือนอนุบาลพืช แต่ยังไม่มียังไม่มีห้องปฏิบัติการสำหรับงานวิจัยทางพฤกษศาสตร์ชั้นสูง



3. สวนพฤกษศาสตร์ สังกัดองค์การสวนพฤกษศาสตร์ ได้แก่ สวนพฤกษศาสตร์สมเด็จพระนางเจ้าสิริกิติ์มีสถานภาพเป็นรัฐวิสาหกิจ ดำเนินการภายใต้พระราชกฤษฎีกาจัดตั้งองค์การสวนพฤกษศาสตร์ พ.ศ. 2535 ได้รับงบประมาณและพื้นที่ เริ่มดำเนินการระยะแรกเมื่อปี พ.ศ. 2536 โดยใช้พื้นที่จัดสรรจากกรมป่าไม้ จำนวน 6,500 ไร่ ตั้งอยู่ที่บริเวณชายเขตอุทยานแห่งชาติดอยสุเทพ-ปุย ห้องที่ตำบลแม่แรม อำเภอแม่ริม จังหวัดเชียงใหม่ เป็นพื้นที่ที่มีความอุดมสมบูรณ์ มีทางน้ำไหลผ่านตลอดปี ภูมิประเทศเป็นพื้นที่ราบและสูงสลับเป็นชั้นต่าง ๆ ตั้งแต่ระดับความสูง 400 เมตรขึ้นไปจนถึงระดับความสูงประมาณ 1,200 เมตรเหนือระดับน้ำทะเล

ดังนั้นเมื่อเปรียบเทียบกับบทบาท หน้าที่และกิจกรรมของสวนพฤกษศาสตร์ไทยแล้ว สวนพฤกษศาสตร์สมเด็จพระนางเจ้าสิริกิติ์ องค์การสวนพฤกษศาสตร์จะมีความสมบูรณ์แบบมากที่สุด เพราะ มีการดำเนินงานที่ครบวงจรมีทั้งหอพรรณไม้ ห้องสมุดสวนพฤกษศาสตร์ พิพิธภัณฑ์พืช ห้องปฏิบัติการ และศูนย์ฝึกอบรมบุคลากร

## การวิเคราะห์ปัจจัยภายในและภายนอก (SWOT Analysis)

องค์การสวนพฤกษศาสตร์ได้จัดให้มีการจัดประชุมเชิงปฏิบัติการระหว่างผู้บริหารและพนักงาน เพื่อวิเคราะห์จุดแข็ง จุดอ่อน โอกาส และอุปสรรคในการดำเนินงานขององค์การสวนพฤกษศาสตร์ โดยเรียงลำดับจากปัจจัยที่ได้รับคะแนนจากมากไปหาน้อยได้ดังนี้

### จุดแข็ง (รวม 701 คะแนน)

1. ชื่อสวนพฤกษศาสตร์สมเด็จพระนางเจ้าสิริกิติ์ เป็นที่ยอมรับของสาธารณชนทั่วไป จึงสามารถสร้างภาพลักษณ์ให้กับองค์การได้เป็นอย่างดี (127 คะแนน)
2. พระราชกฤษฎีกาในการจัดตั้งเอื้อต่อการดำเนินงานในเชิงวิชาการและเชิงพาณิชย์ (125 คะแนน)
3. เป็นศูนย์กลางแห่งการเรียนรู้ด้านพฤกษศาสตร์ที่แท้จริง (118 คะแนน)
4. วัตถุประสงค์ของการจัดตั้งองค์การได้รับการยอมรับจากทุกรัฐบาล จึงมีความมั่นคงและได้รับการสนับสนุนจากรัฐบาลอย่างต่อเนื่อง (108 คะแนน)
5. มีนักวิชาการทางพฤกษศาสตร์ที่มีความรู้ ความสามารถและน่าเชื่อถือ และมีบุคลากรที่มีความมุ่งมั่นที่จะพัฒนาองค์กร (95 คะแนน)
6. มีสาขาอยู่ในภูมิภาคต่าง ๆ ทำให้สามารถรวบรวมพรรณไม้ ตามระบบนิเวศของพื้นที่ได้หลากหลายยิ่งขึ้น และสามารถให้โอกาสทางความรู้กับประชาชนในท้องถิ่นต่าง ๆ ได้กว้างขวางขึ้น (76 คะแนน)
7. องค์การเป็นที่ยอมรับของสถาบันการศึกษาทั้งในและต่างประเทศ (52 คะแนน)

### จุดอ่อน (รวม 1,015 คะแนน)

1. ขั้นตอนกระบวนการและ ระบบการดำเนินงานด้าน การจัดการเทคโนโลยีสารสนเทศ การจัดการความเสี่ยง การควบคุมภายใน การบริหารทรัพยากรบุคคล ยังไม่ได้รับการผลักดันให้ปฏิบัติอย่างจริงจัง (137 คะแนน)
2. การจัดทำแผนการดำเนินงานไม่เป็นระบบ แผนปฏิบัติการไม่สอดคล้องกับแผนกลยุทธ์ (135 คะแนน)
3. ระบบการสื่อสารและสารสนเทศระหว่างหน่วยงานภายในและภายนอกยังขาดประสิทธิภาพ (99 คะแนน)
4. การบริหารจัดการ การแบ่งส่วนงานบางสำนักยังไม่เหมาะสม มีผลกระทบต่อการทำงานอัตรากำลัง (97 คะแนน)
5. ขาดการศึกษาผลกระทบ และวิเคราะห์ความคุ้มค่า ความเหมาะสมในการดำเนินงานของกิจกรรมหรือโครงการ (92 คะแนน)



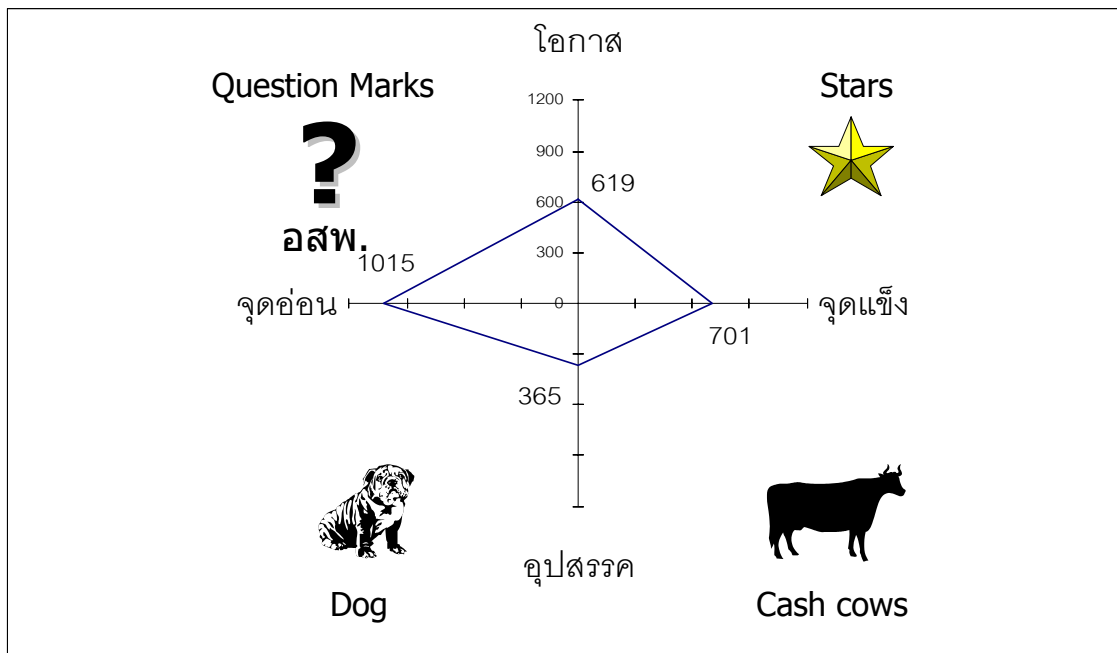
6. กลไกในการติดตามประเมินผลการปฏิบัติงานตามนโยบายที่ได้รับจากคณะกรรมการและผู้บริหารยังไม่มีประสิทธิภาพ (84 คะแนน)
7. การประชาสัมพันธ์เชิงรุกยังไม่ครอบคลุมทุกกลุ่มเป้าหมาย จึงไม่สามารถจูงใจให้ประชาชนเข้ามาใช้บริการ (69 คะแนน)
8. ระบบการบริหารจัดการศูนย์กลางแห่งการเรียนรู้ยังไม่มีมาตรฐานเพียงพอ (66 คะแนน)
9. การกำหนดเส้นทางอาชีพยังไม่ชัดเจนและเป็นธรรมแก่ผู้ปฏิบัติ (60 คะแนน)
10. การสนับสนุนกิจกรรมที่ก่อให้เกิดรายได้ยังไม่เป็นรูปธรรมเพียงพอ (56 คะแนน)
11. ขาดบุคลากรด้านวิเทศสัมพันธ์ (41 คะแนน)
12. จำนวนนักวิจัยมีไม่เพียงพอ (40 คะแนน)
13. ศักยภาพและความมั่นคงของพื้นที่ตั้งศูนย์รวมพรรณไม้สาขา ไม่มีความชัดเจน (39 คะแนน)

#### โอกาส (รวม 619 คะแนน)

1. ประเทศไทยมีความหลากหลายทางชีวภาพและเป็นศูนย์กลางการกระจายพันธุ์พืชในภูมิภาคเอเชียตะวันออกเฉียงใต้ ทำให้มีโอกาสดำเนินการศึกษาค้นคว้าอย่างต่อเนื่อง (130 คะแนน)
2. ประชาชนทุกภาคส่วนมีความตระหนักและเห็นความสำคัญในการร่วมกันอนุรักษ์ บำรุงและดูแลรักษาทรัพยากรธรรมชาติและสิ่งแวดล้อม (109 คะแนน)
3. รัฐบาลให้ความสำคัญกับการอนุรักษ์ทรัพยากรธรรมชาติ การศึกษาความหลากหลายทางชีวภาพ การพัฒนาแหล่งเรียนรู้สำหรับเยาวชน และส่งเสริมการท่องเที่ยว (105 คะแนน)
4. จังหวัดเชียงใหม่เป็นศูนย์กลางของการท่องเที่ยวภาคเหนือและมีสถาบันทางการศึกษารองรับ การคมนาคมสะดวก เหมาะสมเป็นแหล่งทัศนศึกษาของเยาวชน (81 คะแนน)
5. มีเวทีสาธารณะที่เปิดโอกาสให้นักพฤกษศาสตร์ได้แสดงผลงานทางวิชาการ (66 คะแนน)
6. ค่านิยมของสังคมรวมทั้งแผนงานของประเทศเน้นงานด้านการอนุรักษ์ ทรัพยากรธรรมชาติและสิ่งแวดล้อม องค์การสามารถแสดงบทบาทและผลงานทางวิชาการได้มากขึ้น (66 คะแนน)
7. หน่วยงานภายนอกและสถาบันการศึกษาทั้งในประเทศและต่างประเทศ มีความสนใจและนำผลงานทางวิชาการไปใช้ประโยชน์เพิ่มมากขึ้น (62 คะแนน)

**อุปสรรค (รวม 365 คะแนน)**

1. ประชาชนทั่วไปยังไม่เข้าใจลักษณะของงานสวนพฤกษศาสตร์ ซึ่งมีความแตกต่างจากสวนสาธารณะทั่วไป (84 คะแนน)
2. มีแหล่งท่องเที่ยวและสถานศึกษาทางธรรมชาติที่มีลักษณะใกล้เคียงกันเพิ่มมากขึ้น (82 คะแนน)
3. การเปลี่ยนแปลงทางการเมืองส่งผลกระทบต่อการทำงาน (72 คะแนน)
4. การเข้าถึงทรัพยากรที่จะนำมาศึกษาเป็นไปได้ยาก (70 คะแนน)
5. สภาวะแวดล้อมเปลี่ยนแปลงไปอย่างรวดเร็ว (57 คะแนน)



## บทที่ 3

# ยุทธศาสตร์ของกระทรวงทรัพยากรธรรมชาติและสิ่งแวดล้อม

ในช่วงปี 2549 กระทรวงทรัพยากรธรรมชาติและสิ่งแวดล้อมได้ดำเนินการจัดทำแผนปฏิบัติราชการ 4 ชั้น ตามนโยบายของรัฐบาลที่แถลงไว้ต่อรัฐสภา และแผนบริหารราชการแผ่นดินของรัฐบาล โดยยุทธศาสตร์กระทรวงและกลุ่มภารกิจขึ้น เพื่อใช้เป็นกรอบแนวทางของทุกหน่วยงานในสังกัดในช่วงปีงบประมาณ 2548 – 2551 โดยมีสาระสำคัญดังนี้

### วิสัยทัศน์กระทรวง

คืนความสมบูรณ์สู่ธรรมชาติ ประชาชนอยู่ในสิ่งแวดล้อมที่ดี เพื่อเป็นฐานการพัฒนาที่ยั่งยืน

### ประเด็นยุทธศาสตร์ เป้าประสงค์ และตัวชี้วัดกระทรวง

ประเด็นยุทธศาสตร์ (Strategic Issues)	เป้าประสงค์ (Goals)	ตัวชี้วัด (KPIs)
ประเด็นยุทธศาสตร์ ก. การอนุรักษ์และจัดการการใช้ประโยชน์ทรัพยากรธรรมชาติ เป็นไปอย่างสมดุลและสอดคล้องกับแนวทางการพัฒนาที่ยั่งยืน	1.1 นำระบบอิเล็กทรอนิกส์มาใช้ในการปฏิบัติงาน	1.1.1 ระบบเครือข่ายเชื่อมโยงระหว่างหน่วยงานส่วนกลางและส่วนภูมิภาคแล้วเสร็จสมบูรณ์ ในปี 2551 1.1.2 จำนวนกระบวนการที่ปรับเข้าสู่ระบบอิเล็กทรอนิกส์ไม่น้อยกว่า 1 กระบวนการงานต่อปี
	1.2 มีกลไกและระบบการบริหารจัดการที่ตอบสนองต่อความต้องการของประชาชน	1.2.1 กลไกและระบบสำหรับการบริหารจัดการที่มีการบูรณาการ/จัดทำโดยกระบวนการมีส่วนร่วม และนำไปสู่การปฏิบัติเพิ่มขึ้น

ประเด็นยุทธศาสตร์ (Strategic Issues)	เป้าประสงค์ (Goals)	ตัวชี้วัด (KPIs)
		1.2.2 ภายในปี 2551 บุคลากร เป้าหมายไม่น้อยกว่าร้อยละ 80 ได้รับการพัฒนาองค์ความรู้ใหม่ให้สอดคล้องกับการปฏิบัติงาน
	1.3 ระบบข้อมูลและแหล่งเรียนรู้สำหรับประชาชนดีขึ้น	1.3.1 จำนวนรายการข้อมูลที่ให้บริการกลุ่มเป้าหมายเพิ่มขึ้น ไม่ต่ำกว่าร้อยละ 5 ต่อปี 1.3.2 จำนวนประชาชนได้รับบริการความรู้เพิ่มขึ้นเป็น 13.50 ล้านคนในปี 2551
1. สกว อนุรักษ์ ป่าไม้ และจัดการการใช้ประโยชน์ทรัพยากรธรรมชาติ	2.1 ทรัพยากรธรรมชาติของประเทศดีขึ้น	2.1.1 แหล่งน้ำ/แอ่งน้ำที่ได้รับการอนุรักษ์ ป่าไม้และพัฒนามีศักยภาพการใช้ประโยชน์ได้ไม่น้อยกว่าร้อยละ 80 2.1.2 พื้นที่ป่าเสื่อมโทรมได้รับการฟื้นฟูไม่น้อยกว่า 2.00 ล้านไร่ ในปี 2551
	2.2 ประชาชนเข้าถึงทรัพยากรธรรมชาติอย่างเป็นธรรมและยั่งยืน	2.2.1 ในปี 2551 ร้อยละ 80 ของหมู่บ้านป่าไม้แผนใหม่มีข้อตกลงในการจัดการทรัพยากรธรรมชาติในท้องถิ่นอย่างเป็นระบบและยั่งยืน 2.2.2 จำนวนหมู่บ้านเป้าหมายที่ได้รับการปรับปรุงระบบประปาชนบท มีน้ำสำหรับการอุปโภคบริโภคได้มาตรฐานเพิ่มขึ้น

ประเด็นยุทธศาสตร์ (Strategic Issues)	เป้าประสงค์ (Goals)	ตัวชี้วัด (KPIs)
	2.3 ประชาชนในพื้นที่เสี่ยงภัย และภัยธรรมชาติได้รับการ แจ้งเตือนภัย	2.3.1 จำนวนหมู่บ้านในพื้นที่เสี่ยง ภัยที่ได้รับการติดตั้งระบบ หรือจัดตั้งเครือข่ายเตือนภัย และแจ้งเตือนภัยเพิ่มขึ้น
2. พื้นฟูสิ่งแวดล้อม ป้องกัน และลดมลพิษ	3.1 ประชาชนได้รับการ บรรเทาความเดือดร้อน จากปัญหาสิ่งแวดล้อมและ อยู่ในสิ่งแวดล้อมที่ดี	3.1.1 ร้อยละ 95 ของจำนวนกรณี ความเดือดร้อนของ ประชาชนกลุ่มเป้าหมายที่ ได้รับการบรรเทา ในปี 2551 3.1.2 ร้อยละ 80 ของจำนวน กลุ่มเป้าหมายที่มีกิจกรรม การมีส่วนร่วมในการป้องกัน ฟื้นฟู สิ่งแวดล้อมและลด มลพิษ ในปี 2551

## เป้าประสงค์ และกลยุทธ์กระทรวง

เป้าประสงค์ (Goals)	กลยุทธ์ (Strategies)	หน่วยงานรับผิดชอบ
1. นำระบบอิเล็กทรอนิกส์ มาใช้ในการปฏิบัติงาน	1.1 เพิ่มประสิทธิภาพการ บริหารและบริการโดยใช้ เทคโนโลยีสารสนเทศ และการสื่อสารที่ทันสมัย	กลุ่มอำนวยการ (บูรณาการร่วมกับทุก กลุ่มภารกิจ)
2. มีกลไกและระบบการ บริหารจัดการที่ ตอบสนองต่อความ ต้องการของประชาชน	2.1 พัฒนากลไกและระบบ การบริหารให้มี ประสิทธิภาพ เป็นที่ ยอมรับของประชาชน และทุกภาคส่วน	กลุ่มภารกิจด้านทรัพยากรธรรมชาติ กลุ่มภารกิจด้านทรัพยากรน้ำในแผ่นดิน กลุ่มภารกิจด้านสิ่งแวดล้อม กลุ่มอำนวยการ
3. ระบบข้อมูลและระบบ บริการประชาชนดีขึ้น	3.1 พัฒนาข้อมูลและแหล่ง การเรียนรู้ให้ตอบสนอง ต่อความต้องการของ ประชาชน	กลุ่มภารกิจด้านทรัพยากรธรรมชาติ กลุ่มอำนวยการ

เป้าประสงค์ (Goals)	กลยุทธ์ (Strategies)	หน่วยงานรับผิดชอบ
4. ทรัพยากรธรรมชาติของประเทศดีขึ้น	1.1 พัฒนาข้อมูลและแหล่งการเรียนรู้ให้ตอบสนองต่อความต้องการของประชาชน	กลุ่มภารกิจด้านทรัพยากรธรรมชาติ กลุ่มอำนวยการ
5. ประชาชนเข้าถึงทรัพยากรธรรมชาติอย่างเป็นธรรมและยั่งยืน	5.1 ส่งเสริมให้ประชาชนเข้ามามีส่วนร่วมในการใช้ประโยชน์ทรัพยากรธรรมชาติอย่างเป็นธรรมและยั่งยืน	กลุ่มภารกิจด้านทรัพยากรธรรมชาติ กลุ่มภารกิจด้านทรัพยากรน้ำในแผ่นดิน

## บทที่ 4

### กลยุทธ์ในการดำเนินงาน

#### วิสัยทัศน์ (Vision)

เป็นองค์กรชั้นนำทางด้านพฤกษศาสตร์ในภูมิภาคเอเชียตะวันออกเฉียงใต้ ที่มีบทบาทสำคัญในการอนุรักษ์ ศึกษา วิจัย และเผยแพร่ความรู้ทางด้านพรรณไม้ไทย เพื่อการเรียนรู้ของประชาชน

#### พันธกิจ (Mission)

พันธกิจขององค์การสวนพฤกษศาสตร์ จะเป็นแนวคิดและวิธีการดำเนินงานเพื่อบรรลุวิสัยทัศน์ที่กำหนดไว้ โดยได้มีการกำหนดพันธกิจไว้ 2 ประการ คือ

1. สร้างองค์ความรู้และแหล่งการเรียนรู้
2. เผยแพร่และสร้างมูลค่าเพิ่ม

#### เป้าประสงค์ (Goal)

ในช่วงปีงบประมาณ 2550 – 2554 องค์การสวนพฤกษศาสตร์ได้กำหนดเป้าหมายการดำเนินงานตามแผนกลยุทธ์ฉบับนี้ใน 2 ประเด็นหลัก คือ

1. เพื่อให้สวนพฤกษศาสตร์เป็นแหล่งรวบรวมพันธุ์พืชและองค์ความรู้ทางด้านพืชเพื่อการศึกษาของประชาชน
2. เพื่อให้มีการถ่ายทอดความรู้สู่ประชาชนเพื่อให้ตระหนักถึงความสำคัญของทรัพยากรพรรณพืช

## ผลลัพธ์ (Output)

ตามแผนที่กลยุทธ์องค์การสวนพฤกษศาสตร์ได้กำหนดผลลัพธ์จากการดำเนินงานไว้ 4 ผลลัพธ์ ดังนี้

1. การพัฒนาสวนพฤกษศาสตร์ขององค์การฯ ให้เป็นสวนพฤกษศาสตร์มาตรฐานในระดับสากล
2. สวนพฤกษศาสตร์เป็นศูนย์กลางในการศึกษา วิจัยทางด้านพืชที่สำคัญของประเทศไทย
3. สวนพฤกษศาสตร์เป็นศูนย์บริการข้อมูลและการศึกษาทางวิชาการด้านพืช
4. มีการพัฒนาองค์ความรู้ทางด้านพืชไปสู่เชิงพาณิชย์

## กลยุทธ์ (Strategic)

ในการกำหนดกลยุทธ์ขององค์การสวนพฤกษศาสตร์ ซึ่งได้มาจากการวิเคราะห์สภาพแวดล้อมภายในและภายนอกองค์การ (SWOT Analysis) เพื่อวิเคราะห์หาจุดแข็ง จุดอ่อน โอกาส และอุปสรรคต่างๆ ในการดำเนินงาน ดังนั้นองค์การสวนพฤกษศาสตร์ จึงได้มีการระดมสมองจากเจ้าหน้าที่ที่เกี่ยวข้องเพื่อกำหนดการทบทวนกลยุทธ์ ซึ่งจะเป็นแนวทางหรือกรอบแนวทางอย่างกว้างเพื่อใช้เป็นแนวทางในการดำเนินนโยบายเพื่อให้บรรลุตามเป้าประสงค์ที่วางไว้ 12 กลยุทธ์ ดังนี้

1. พัฒนา ปรับปรุง ดูแลรักษา และจัดการพื้นที่อย่างต่อเนื่อง
2. รวบรวม บำรุง ดูแลรักษา ขยายพันธุ์ไม้ที่เหมาะสม และมีประสิทธิภาพ
3. ปรับปรุงและพัฒนาหอพรรณไม้ ศูนย์ข้อมูล และห้องสมุดให้เป็นมาตรฐาน
4. เสริมสร้างศักยภาพและบทบาททางวิชาการด้านพฤกษศาสตร์ขององค์การให้เป็นที่ยอมรับในระดับภูมิภาคเอเชียตะวันออกเฉียงใต้
5. เผยแพร่และประชาสัมพันธ์เชิงรุกผ่านช่องทางสื่อทุกแขนง ให้ครอบคลุมทุกกลุ่มเป้าหมาย
6. เสริมสร้างมาตรฐานสินค้าและการให้บริการ
7. การจัดการและการพัฒนาทรัพยากรมนุษย์
8. ปรับปรุงโครงสร้างและวัฒนธรรมให้เอื้อต่อการทำงาน
9. ปรับปรุงกฎ ระเบียบ ข้อบังคับให้เอื้อต่อการปฏิบัติงาน
10. ปรับปรุงการควบคุมและการตรวจสอบภายใน
11. พัฒนาระบบการบริหารจัดการความเสี่ยง



12. พัฒนาการจัดการระบบเทคโนโลยีสารสนเทศและการสื่อสารที่เหมาะสม

ตามแผนที่กลยุทธ์องค์การสวนพฤกษศาสตร์ (Strategy Maps) ดังนี้

แผนที่กลยุทธ์ อสพ. (File Power Point)

## วัตถุประสงค์ ตัวชี้วัด และแนวทางการดำเนินงานของกลยุทธ์

### กลยุทธ์ที่ 1 : พัฒนา ปรับปรุง ดูแลรักษา และจัดการพื้นที่อย่างต่อเนื่อง

**วัตถุประสงค์ :** เพื่อเป็นสวนพฤกษศาสตร์ที่มีการจัดการพื้นที่ถูกต้องตามหลักวิชาการ และเหมาะสมในการเป็นแหล่งรวบรวมพรรณไม้ที่สำคัญของประเทศไทย

#### ตัวชี้วัด :

1. จำนวนพื้นที่ได้รับการจัดการอย่างถูกต้องตามหลักวิชาการ
2. จำนวนพื้นที่จัดแสดงพันธุ์ไม้ที่ได้รับการพัฒนาและปรับปรุง

#### แนวทางการดำเนินงาน :

- 1.1 ตรวจสอบและปรับปรุงข้อมูลพืชในพื้นที่สวนพฤกษศาสตร์ เพื่อตรวจสอบการมีอยู่และความสมบูรณ์ของพันธุ์ไม้
- 1.2 เร่งรัดจัดทำแผนการจัดการพื้นที่สวนพฤกษศาสตร์
- 1.3 จัดพื้นที่แสดงพันธุ์ไม้ให้ถูกต้องตามหลักอนุกรมวิธานพืช
- 1.4 ปรับปรุงคุณภาพดินภายในสวนพฤกษศาสตร์ รวมทั้งรักษาหน้าดินเพื่อป้องกันการพังทลายของดิน
- 1.5 ปรับแต่งพื้นที่และภูมิทัศน์ด้วยไม้ดอกไม้ประดับให้เกิดความสวยงาม และตกแต่งพันธุ์ไม้ใหญ่ให้เกิดความร่มรื่นเป็นที่ประทับใจแก่ผู้มาเยี่ยมชม
- 1.6 พัฒนาสื่อการเรียนรู้พรรณไม้ให้เป็นระบบและง่ายต่อการเรียนรู้
- 1.7 ปรับปรุงและจัดการสิ่งอำนวยความสะดวกในการบำรุงรักษาและการให้บริการ
- 1.8 พัฒนาสื่อการเรียนรู้พรรณไม้ให้เป็นระบบและง่ายต่อการเรียนรู้ อาทิเช่น แผนที่ป้ายอธิบายพรรณไม้ ป้ายสื่อความหมายตามเส้นทางศึกษาธรรมชาติ และสถานที่จัดแสดงพรรณไม้ต่างๆ ให้มีไม่ต่ำกว่า 2 ภาษา เพื่อให้เพิ่มเติมความรู้ทางด้านพืชให้แก่นักท่องเที่ยวชาวต่างประเทศ และเปิดโอกาสให้สามารถเข้ามาท่องเที่ยวในสวนพฤกษศาสตร์ได้ด้วยตนเอง

## กลยุทธ์ที่ 2 : รวบรวม บำรุง ดูแลรักษา ขยายพันธุ์ไม้ที่เหมาะสม และมีประสิทธิภาพ

วัตถุประสงค์ : เพื่อดูแลรักษา และอนุรักษ์พันธุ์ไม้หายาก พันธุ์ไม้ใกล้สูญพันธุ์ให้คงอยู่

ตัวชี้วัด :

1. จำนวนชนิดของพันธุ์ไม้ที่จัดแสดงในพื้นที่สวนพฤกษศาสตร์และศูนย์รวมพรรณไม้
2. จำนวนชนิดของพรรณไม้ที่เพิ่มขึ้น
3. จำนวนต้นของพันธุ์ไม้ที่อยู่รอดจากการเพาะขยายพันธุ์ และการบำรุงรักษา

แนวทางการดำเนินงาน :

พัฒนาระบบการรวบรวมพรรณไม้ให้เป็นมาตรฐาน

รวบรวมและพัฒนาการจัดแสดงพรรณไม้ในสวนพฤกษศาสตร์ให้เป็นระบบและง่ายต่อการเรียนรู้

พัฒนาสื่อการเรียนรู้พรรณไม้สำหรับประชาชนในพื้นที่สวนพฤกษศาสตร์และศูนย์รวมพรรณไม้

พัฒนาสวนพฤกษศาสตร์สมเด็จพระนางเจ้าสิริกิติ์ จ.เชียงใหม่ ให้เป็นศูนย์รวบรวมกล้วยไม้พื้นเมือง และพืชหายาก

พัฒนาศูนย์รวมพรรณไม้ภาคเหนือตอนล่าง จ.พิษณุโลก ให้เป็นศูนย์รวมพรรณไม้ป่าดิบเขา ป่าผสมผลัดใบ และพรรณไม้ชายแดนไทย – ลาว

พัฒนาศูนย์รวมพรรณไม้ภาคตะวันออก จ.ระยอง ให้เป็นศูนย์รวมพรรณไม้พื้นที่ชุ่มน้ำและสังคมป่าเสม็ด

พัฒนาศูนย์รวมพรรณไม้ภาคตะวันออกเฉียงเหนือ จ.ขอนแก่น ให้เป็นศูนย์รวมพื้นที่ชุ่มน้ำ และพืชทนเค็ม

รวบรวมพันธุ์ไม้กลุ่มเป้าหมาย หาแนวทางขยายพันธุ์ และนำกลับคืนสู่

แหล่งกำเนิดตามธรรมชาติ เพื่อการอนุรักษ์พันธุ์พืชให้คงอยู่

ใช้เทคโนโลยีชีวภาพ ด้านการเพาะเลี้ยงเนื้อเยื่อสำหรับการอนุรักษ์ชนิดพันธุ์ และ

การขยายพันธุ์พืช โดยเฉพาะพันธุ์ไม้หายาก พันธุ์ไม้ประจำถิ่น พันธุ์ไม้ใกล้สูญ

พันธุ์ และพืชสมุนไพร

เก็บตัวอย่างเมล็ดพันธุ์ไม้ เพื่อการศึกษา วิจัย หาแนวทางการอนุรักษ์ในระยะสั้นไปถึงระยะยาว

### กลยุทธ์ที่ 3 : ปรับปรุงและพัฒนาหอพรรณไม้ ศูนย์ข้อมูล และห้องสมุดให้เป็นมาตรฐาน

วัตถุประสงค์ : เพื่อให้สวนพฤกษศาสตร์เป็นแหล่งอ้างอิงข้อมูลทางวิชาการด้านพืชที่ได้รับการยอมรับของประเทศไทย

ตัวชี้วัด :

1. จำนวนตัวอย่างพรรณไม้ที่เพิ่มขึ้น
2. จำนวนตัวอย่างพรรณไม้ที่มีการแลกเปลี่ยนกับหน่วยงานอื่นทั้งภายในประเทศและต่างประเทศ
3. ข้อมูลตัวอย่างพรรณไม้แห่งที่สามารถสืบค้นผ่านทาง website ของ อสพ. ได้ภายในปี 2553
4. ระยะเวลาที่ใช้ในการตรวจสอบพรรณไม้ให้กับผู้มาขอใช้บริการ

แนวทางการดำเนินงาน :

- 3.1 ปรับปรุงระบบงานหอพรรณไม้ให้มีมาตรฐาน
- 3.2 พัฒนาระบบการจัดการหอพรรณไม้ ศูนย์ข้อมูล และห้องสมุดให้ได้มาตรฐานและเป็นที่ยอมรับในระดับสากล
- 3.3 ศึกษาวิจัยทางด้านพฤกษศาสตร์ ด้านอนุกรมวิธานพืช ความหลากหลายทางชีวภาพ และภูมิปัญญาท้องถิ่น รวมทั้งจัดเก็บพรรณไม้ในทุกภาคของประเทศไทยอย่างต่อเนื่อง
- 3.4 ส่งเสริมการออกสำรวจและการศึกษาความหลากหลายของพรรณไม้ร่วมกับหน่วยงานอื่นทั้งในประเทศและต่างประเทศ
- 3.5 สร้างเครือข่ายในการแลกเปลี่ยนพรรณไม้กับหน่วยงานอื่นทั้งในประเทศและต่างประเทศ
- 3.6 พัฒนาระบบการสืบค้นข้อมูลตัวอย่างพรรณไม้แห่งทางระบบเครือข่าย Internet เพื่อให้บริการแก่ประชาชน และนักวิชาการ
- 3.7 จัดให้มีนักวิชาการหมุนเวียนเพื่อให้บริการตอบคำถามทางพฤกษศาสตร์ และทำการตรวจสอบพรรณไม้ทั้งทางโทรศัพท์ และ Website ขององค์การฯ เพื่อให้บริการทางวิชาการให้เป็นไปอย่างทั่วถึง มีประสิทธิภาพสำหรับทุกระดับชั้น
- 3.8 เตรียมความพร้อมในด้านอุปกรณ์ เครื่องมือ วัสดุวิทยาศาสตร์ และระบบสารสนเทศที่ทันสมัย ได้มาตรฐานสากล เพื่อรองรับการปฏิบัติงานระดับสูง

**กลยุทธ์ที่ 4 : เสริมสร้างศักยภาพและบทบาททางวิชาการด้านพฤกษศาสตร์ขององค์กร ให้เป็นที่ยอมรับในระดับภูมิภาคเอเชียตะวันออกเฉียงใต้**

**วัตถุประสงค์ :** เพื่อให้สวนพฤกษศาสตร์เป็นศูนย์กลางของการศึกษาวิจัย และผลงานทางวิชาการได้รับการยอมรับทั้งในประเทศและต่างประเทศ

**ตัวชี้วัด :**

1. จำนวนผลงานทางวิชาการได้รับการเผยแพร่และตีพิมพ์ในวารสาร peer review
2. จำนวนโครงการศึกษาวิจัยที่สามารถดำเนินงานได้ตามเป้าหมาย

**แนวทางการดำเนินงาน :**

เตรียมความพร้อมในด้านบุคลากรเสริมตามแผนงานวิจัย โดยคัดเลือกผู้มีความรู้ ประสบการณ์ และความเชี่ยวชาญในสาขาที่ต้องการเป็นผู้ดำเนินโครงการ หรือร่วมโครงการ

เตรียมความพร้อมในด้านอุปกรณ์ เครื่องมือ วัสดุวิทยาศาสตร์ และระบบสารสนเทศที่ทันสมัย ได้มาตรฐานสากล เพื่อรองรับการปฏิบัติงานระดับสูง สร้างเครือข่ายงานทางด้านพฤกษศาสตร์ในระดับประเทศและระดับสากล โดยเชื่อมโยงเครือข่ายความร่วมมือทางวิชาการด้านพืชกับสถาบันการศึกษา หน่วยงานภาครัฐ และเอกชน เพื่อเป็นการต่อยอดการพัฒนาองค์ความรู้ทางวิทยาศาสตร์และเทคโนโลยี

ผลิตผลงานทางวิชาการและการตีพิมพ์ผลงานในวารสาร Peer Review อย่างต่อเนื่อง

ศึกษา วิจัยเพื่อคิดค้นนวัตกรรม เทคโนโลยีในการผลิต ขยายพันธุ์เพื่อการอนุรักษ์ พรรณไม้

จัดทำแผนการดำเนินงานทางวิชาการ อาทิเช่น แผนการศึกษาวิจัยพื้นฐาน, แผนอนุรักษ์พันธุ์พืชนอกถิ่นที่อยู่อาศัย, แผนการศึกษาวิจัยทางเทคโนโลยีชีวภาพเพื่อการอนุรักษ์ และแผนการศึกษาการใช้ประโยชน์จากพืชเศรษฐกิจ เป็นต้น รวบรวมรายงานผลการวิจัยด้านพืชทั้งภาษาไทยและภาษาต่างประเทศ เพื่อให้สวนพฤกษศาสตร์เป็นแหล่งอ้างอิงและรวบรวมผลงานทางวิชาการด้านพืช ประสานความร่วมมือทางวิชาการและโครงการศึกษาวิจัยด้านพืช สร้างกองทุนงานวิจัย และหาแหล่งเงินทุนจากแหล่งอื่น เพื่อขยายขอบข่ายงานวิจัยให้กว้างขวางมากขึ้น

**กลยุทธ์ที่ 5 : เผยแพร่และประชาสัมพันธ์เชิงรุกผ่านช่องทางสื่อทุกแขนง ให้ครอบคลุม  
ทุกกลุ่มเป้าหมาย**

**วัตถุประสงค์ :** เพื่อให้ประชาชนทั้งในและนอกประเทศได้รับการถ่ายทอดความรู้ และข้อมูลทางด้านพืช และให้สวนพฤกษศาสตร์เป็นศูนย์บริการ ข้อมูลและการศึกษาทางวิชาการด้านพืช เพื่อส่งเสริมให้มีการ อนุรักษ์ทรัพยากรธรรมชาติเพิ่มขึ้น

**ตัวชี้วัด :**

1. จำนวนจำนวนประชาชนที่ได้รับการบริการด้านพฤกษศาสตร์ในแต่ละปี
2. จำนวนช่องทางที่เผยแพร่ความรู้ที่เพิ่มขึ้น

**แนวทางการดำเนินงาน :**

- 5.1 ศึกษาวิเคราะห์ความต้องการของผู้ที่เข้ามาใช้บริการภายในสวนพฤกษศาสตร์ และประเมินผลความพึงพอใจของนักท่องเที่ยวทั้งชาวไทยและชาวต่างประเทศ อย่างต่อเนื่อง
- 5.2 จัดทำแผนการประชาสัมพันธ์แบบบูรณาการทุกหน่วยงาน โดยเชิญตัวแทนทุก สำนักและสวนสาขาเข้าร่วมประชุมวางแผนเพื่อเผยแพร่ประชาสัมพันธ์ อสพ. และ ข้อมูลทางพฤกษศาสตร์สู่ประชาชนอย่างมีประสิทธิภาพและประสิทธิผล
- 5.3 จัดโปรแกรมการเผยแพร่ประชาสัมพันธ์สวนพฤกษศาสตร์ตามสื่อมวลชนทุกแขนง เพื่อเป็นการกระตุ้นให้ประชาชนเกิดความต้องการท่องเที่ยวภายในสวน พฤกษศาสตร์มากยิ่งขึ้น อาทิเช่น การจัดงานใหญ่ประจำปีของสวนพฤกษศาสตร์, คอนเสิร์ตจากศิลปินที่ได้รับความนิยม, ออกแสดงสินค้า, การประกวดจัดสวน ประเภทต่างๆ, จัดแรลลี่สวนพฤกษศาสตร์, วิ่งมาราธอน และกิจกรรมสื่อมวลชน สัมพันธ์ เป็นต้น
- 5.4 เผยแพร่ข้อมูล ข่าวสาร และให้ความรู้แก่ประชาชนในลักษณะเชิงรุกให้ทั่วถึงทุก กลุ่มเป้าหมาย โดยผ่านสื่อแขนงต่างๆ ทั้งไทยและต่างประเทศ
- 5.5 เสริมสร้างความ “รายการพฤกษศาสตร์เพลินใจ พรรณไม้ไทยน่ารู้” ทางสถานีวิทยุ และสถานีโทรทัศน์ โดยมีนักวิชาการ อสพ. เป็นผู้ถ่ายทอดความรู้
- 5.6 ปรับปรุงและพัฒนาหลักสูตรการให้ความรู้ในสาขาที่เกี่ยวข้องกับงานพฤกษศาสตร์ ในระดับภูมิภาคเอเชียตะวันออกเฉียงใต้

- 5.7 จัดให้มียานพาหนะและโสตทัศนูปกรณ์ที่มีประสิทธิภาพและมีความคล่องตัวในการประสานงานและดำเนินกิจกรรมประชาสัมพันธ์ได้อย่างรวดเร็วและมีประสิทธิภาพ
- 5.8 ปรับปรุงสิ่งอำนวยความสะดวกในการศึกษาและเรียนรู้ของประชาชน
- 5.9 เข้าร่วมกิจกรรมส่งเสริมต่างๆ เช่น การจัดแสดงนิทรรศการเผยแพร่ผลงานทางวิชาการ การเข้าร่วมจัดงานในเทศกาลสำคัญๆ ในจังหวัดเชียงใหม่ เพื่อก่อให้เกิดความสนใจในการเข้าท่องเที่ยวเพิ่มขึ้น
- 5.10 เพิ่มช่องทางในการให้เผยแพร่ข้อมูลข่าวสารให้แก่ประชาชนให้ครอบคลุมมากขึ้น อาทิเช่น การจัดทำตั้งศูนย์บริการประชาชน และช่องทางการติดต่อสื่อสารผ่านระบบ Online เป็นต้น
- 5.11 จัดทำสื่ออิเล็กทรอนิกส์ One Stop Service สำหรับบริการข้อมูลประชาชน
- 5.12 เพิ่มช่องทางการประชาสัมพันธ์ร่วมกับสถาบันการศึกษา หน่วยงานภาครัฐ และเอกชนทั้งไทยและต่างประเทศ อาทิเช่น หน้า Website ที่ได้รับความนิยม, ป้ายคัดเอาท์ขนาดใหญ่ติดตั้งประชาสัมพันธ์ใจกลางเมืองท่องเที่ยวหลักทั่วประเทศ, แสตมป์ภาพชุดพรรณไม้ไทย พรรณไม้เทิดพระนาม, บัตร Pin Phone TOT, และสติ๊กเกอร์คำขวัญรณรงค์การอนุรักษ์ทรัพยากรพรรณพืช เป็นต้น
- 5.13 พัฒนาบุคลากรในงานประชาสัมพันธ์ให้มีประสิทธิภาพมากยิ่งขึ้น โดยการฝึกอบรม ดูงานทั้งภายในและต่างประเทศ
- 5.14 ทบทวนแผนและผลการปฏิบัติงานประจำทุกเดือน
- 5.15 ติดตามและประเมินผลด้านการเผยแพร่ประชาสัมพันธ์ขององค์การทุกไตรมาส
- 5.16 ประสานขอความร่วมมือบรรจู่สถานที่ท่องเที่ยวชื่อ สวนพฤกษศาสตร์สมเด็จพระนางเจ้าสิริกิติ์ เป็นสถานที่ท่องเที่ยวเข้าไปยังโปรแกรมการท่องเที่ยวของบริษัทนำเที่ยวทั้งไทยและต่างประเทศ ให้สวนพฤกษศาสตร์เป็นหนึ่งในสถานที่ท่องเที่ยวชั้นนำของจังหวัดเชียงใหม่
- 5.17 จัดสรรงบประมาณเพิ่มด้านการผลิตสื่อโฆษณาประชาสัมพันธ์และการสร้างความสัมพันธ์กับสื่อมวลชนแขนงต่างๆ
- 5.18 สร้างเครือข่ายความร่วมมือด้านแหล่งเรียนรู้ทรัพยากรทางด้านพืชกับหน่วยงานอื่น อาทิเช่น องค์การปกครองส่วนท้องถิ่น สถานที่ท่องเที่ยวใกล้เคียง การท่องเที่ยวแห่งประเทศไทย ห้างสรรพสินค้า และโรงแรมชั้นนำของประเทศ
- 5.19 ร่วมรณรงค์ในการอนุรักษ์ด้านทรัพยากรพรรณพืชไทยกับหน่วยงานอื่น เพื่อให้บทบาทของสวนพฤกษศาสตร์สมเด็จพระนางเจ้าสิริกิติ์เป็นที่รู้จักอย่างกว้างขวางมากยิ่งขึ้น



## กลยุทธ์ที่ 6 : เสริมสร้างมาตรฐานสินค้าและบริการให้บริกา

วัตถุประสงค์ : เพื่อให้สินค้าและบริการของสวนพฤกษศาสตร์เป็นที่รู้จักอย่างแพร่หลายและเพิ่มรายได้อย่างต่อเนื่อง

ตัวชี้วัด :

1. ร้อยละของรายได้ที่เพิ่มขึ้น
2. ความพึงพอใจของผู้ได้รับบริการ
3. ปริมาณผลิตภัณฑ์และบริการ
4. ร้อยละของจำนวนผู้เข้าเยี่ยมชมสวนพฤกษศาสตร์ที่เพิ่มขึ้น

แนวทางการดำเนินงาน :

- 6.1 จัดกิจกรรมส่งเสริมการตลาด เพื่อแสวงหาตลาดใหม่
- 6.2 ส่งเสริมผลิตภัณฑ์ จูงใจลูกค้าใหม่ รักษาลูกค้าเดิม
- 6.3 พัฒนาระบบ e-commerce เพื่อเพิ่มช่องทางการหารายได้
- 6.4 พัฒนามาตรฐานการให้บริการ
- 6.5 สร้าง Brand สวนพฤกษศาสตร์ให้เป็นที่รู้จักอย่างแพร่หลาย
- 6.6 พัฒนาผลิตภัณฑ์ให้ตรงความต้องการของตลาด
- 6.7 จัดอบรมให้ความรู้เรื่องพืชและภาษาต่างประเทศเพิ่มเติมให้แก่อาสาสมัครนำชมพรรณไม้ เพื่อสามารถให้ความรู้แก่คณะเข้าชมได้ทุกระดับ
- 6.8 เสริมสร้างจิตสำนึกในการให้บริการ (Service Mind) ให้แก่บุคลากรทั่วทั้งองค์กร เพื่อให้ผู้เข้ามาใช้บริการเกิดความประทับใจในการบริการของภาครัฐมากยิ่งขึ้น
- 6.9 สำรวจทัศนคติ ความพึงพอใจ และความต้องการของผู้ใช้บริการประเภทต่างๆ นำวิเคราะห์โอกาสในการดำเนินธุรกิจของ อ.ส.พ. และจัดทำแผนการตลาดในระยะเวลา 5 ปี

## กลยุทธ์ที่ 7 : การจัดการและการพัฒนาทรัพยากรมนุษย์

**วัตถุประสงค์ :** เพื่อพัฒนาและเพิ่มศักยภาพในการปฏิบัติงานของบุคลากรทุกระดับชั้น

**ตัวชี้วัด :**

1. ระดับความพึงพอใจของบุคลากรในการปฏิบัติงานในแต่ละระดับ
2. จำนวนชั่วโมง/บุคลากรทั้งหมดใน อสพ. ได้รับการพัฒนาความรู้
3. จำนวนบุคลากรภายในองค์กรฯ ที่ได้รับการพัฒนาองค์ความรู้ใหม่ๆ ที่สอดคล้องกับภารกิจ สามารถปฏิบัติงานเป็นพี่เลี้ยงและสอนงานให้กับผู้ร่วมงานได้
4. จำนวนกิจกรรมตามแผนได้รับการดำเนินงานตามเวลาที่กำหนดไว้

**แนวทางการดำเนินงาน :**

การวางแผนพัฒนาทรัพยากรบุคคล โดยมีแนวทางการดำเนินงาน ดังนี้

- สำรวจความต้องการพัฒนาประสิทธิภาพในการทำงานของบุคลากรในทุก ระดับ เพื่อกำหนดทิศทางในการพัฒนาบุคลากรที่สอดคล้องกับความต้องการที่แท้จริงและสภาวะแวดล้อมทั้งภายในและภายนอกองค์กรฯ
- กำหนดกรอบทิศทางในการเพิ่มคุณภาพของบุคลากรภายในองค์กรฯ เพื่อเอื้อประโยชน์ต่อบุคลากรและองค์กรไปพร้อมๆ กัน ทั้งการพัฒนาตัวบุคลากร สายงานวิชาการ และสายงานบริหาร
- เสริมสร้างความรู้ ทักษะและเจตคติของบุคลากรให้สอดคล้องกับภารกิจและวิสัยทัศน์ขององค์กรฯ โดยจัดให้มีการฝึกอบรมและพัฒนาบุคลากรอย่างต่อเนื่อง
- ประเมินผลกระบวนการและประเมินผลสำเร็จของการฝึกอบรม เพื่อปรับปรุงหลักสูตร และเทคนิควิธีที่ใช้ในการอบรมอย่างต่อเนื่อง

- จัดหาทุนเพื่อส่งเสริมให้บุคลากรได้รับการศึกษาต่อในสาขาวิชาที่องค์การฯ ต้องการอย่างต่อเนื่อง

พัฒนากลไกเสริมการพัฒนาบุคลากร เพื่อเพิ่มขวัญและกำลังใจของบุคลากรในการปฏิบัติงาน ดังนี้

- ให้ความสำคัญกับระบบการประเมินผลบุคคลเพื่อพิจารณาความดีความชอบ ให้มากยิ่งขึ้น
- จัดระบบการหมุนเวียนตำแหน่ง เพื่อก่อให้เกิดการเรียนรู้งานและการพัฒนาประสิทธิภาพในการทำงาน
- พัฒนาขีดความสามารถของพนักงานในทุกๆระดับ โดยการสนับสนุนการจัดอบรมเทคนิคในการปฏิบัติในด้านต่างๆ ให้แก่บุคลากรอย่างต่อเนื่อง
- ส่งเสริมผู้มีความรู้ ความสามารถ โดยใช้ระบบการให้รางวัล และระบบจูงใจ
- สร้างระบบการติดตามประเมินผลเพื่อเปรียบเทียบความคุ้มค่าในการดำเนินการเรื่องต่างๆ
- สนับสนุนและเพิ่มพูนสมรรถนะของพนักงานทุกระดับ รวมทั้งการสร้างขวัญกำลังใจที่ดีแก่พนักงาน ตลอดจนสร้างจิตสำนึกและแนวคิดต่อการปฏิบัติงานไปในทิศทางเดียวกันในเชิงสร้างสรรค์ที่ดีต่อองค์การฯ
- ส่งเสริมให้บุคลากรเกิดความรัก ความเข้าใจ และมีความพร้อมในการให้บริการแก่นักท่องเที่ยวทุกระดับชั้น

สร้างการมีส่วนร่วมในการกำหนดทิศทางการดำเนินงานขององค์การฯ เพื่อส่งเสริมความมุ่งมั่นในการทำงานของบุคลากรภายใน ดังนี้

- จัดการประชุมเชิงปฏิบัติการเพื่อระดมสมองในการกำหนดเป้าหมายการดำเนินงานขององค์การฯ เพื่อให้บุคลากรภายในขององค์การฯ ได้มีส่วนร่วมและก่อให้เกิดความรู้สึกการเป็นเจ้าขององค์การฯ ร่วมกัน
- ส่งเสริมการวางแผนเป็นทีม (team planning) เพื่อเปิดโอกาสให้บุคลากรทุกระดับได้มีส่วนร่วมในการวางแผนและการบริหารงาน เพื่อสร้างความผูกพันและความมุ่งมั่นในการสร้างการเปลี่ยนแปลง
- สนับสนุนให้มีการแปลงแผนกลยุทธ์ไปสู่การปฏิบัติในทุกด้าน

สร้างผู้นำแห่งการเปลี่ยนแปลง ด้วยการสนับสนุนความมุ่งมั่นในการผลักดันการเปลี่ยนแปลงจากคณะผู้บริหารระดับสูงขององค์การฯ

ใช้หลักขีดความสามารถและผลงานที่ผ่านมาเป็นเกณฑ์ในการพิจารณาแต่งตั้งมอบหมายงาน การจัดตั้งคณะทำงาน เพื่อก่อให้เกิดความพัฒนาตนเองของพนักงานอย่างกว้างขวาง

ปรับปรุงสภาวะแวดล้อมในการทำงานด้วยการเสริมสร้างความพึงพอใจในการ  
ทำงานให้กับพนักงาน ลูกจ้าง โดยเปิดโอกาสในการมีส่วนร่วมและรับฟังความ  
คิดเห็นของพนักงาน ลูกจ้างเกี่ยวกับงานที่ปฏิบัติ

วางระบบผลตอบแทนและสวัสดิการให้เหมาะสมและเป็นธรรม โดย

- การเลื่อนขั้นเงินเดือน มีการพิจารณาอย่างเป็นระบบ ด้วยความเป็นธรรม
- เงินค่าตอบแทนในการทำงาน เช่น ค่าล่วงเวลา ได้รับการจ่ายถูกต้องตาม  
หลักเกณฑ์ที่กฎหมายกำหนด
- สวัสดิการ จัดให้มีครบถ้วนตามกฎหมายและสูงกว่า สำหรับเพื่อสนับสนุนและ  
อำนวยความสะดวกในการทำงาน

ปรับปรุงระบบการบริหารงานบุคคล โดยให้ความสำคัญกับการสร้างโอกาสในการ  
ใช้ความสามารถในการปฏิบัติหน้าที่ และได้รับผิดชอบงานที่เหมาะสมกับ  
ความสามารถของงาน และส่งเสริม สนับสนุนให้พนักงาน ลูกจ้างได้รับโอกาสใน  
การพัฒนาความรู้ ความสามารถของตนด้วยการฝึกอบรม

ให้พนักงาน ลูกจ้าง ได้รับทราบถึงแนวทางในการเจริญเติบโตในเส้นทาง  
การทำงาน เพื่อเสริมสร้างความมุ่งมั่นในการทำงาน โดยการกำหนดและประกาศ  
หลักเกณฑ์ที่ใช้เป็นมาตรฐานในการเลื่อนขั้น เลื่อนตำแหน่ง

อบรมพัฒนาบุคลากรเฉพาะด้านให้มีทักษะเฉพาะด้านให้มีทักษะเพิ่มมากขึ้น  
พัฒนาความรู้ผ่านสื่ออิเล็กทรอนิกส์ (e-learning)

ก่อตั้งสภาพพนักงานที่มาจากสมาชิกในองค์กรฯ

ผลักดันให้มีการแต่งตั้งคณะกรรมการบริหาร

จัดกิจกรรมคณะกรรมการและผู้บริหารพบพนักงานอย่างต่อเนื่อง

พัฒนาบุคลากรให้มีองค์ความรู้เหมาะสมกับการปฏิบัติงานอย่างต่อเนื่อง

อบรมพัฒนาบุคลากรเฉพาะด้านให้มีทักษะเฉพาะด้านให้มีทักษะเพิ่มมากขึ้น

พัฒนาและปรับปรุงระบบสาธารณูปโภคพื้นฐานและอาคารสถานที่ให้พร้อมรองรับ  
ต่อการเจริญเติบโตในระดับสากล

## กลยุทธ์ที่ 8 : ปรับปรุงโครงสร้างและวัฒนธรรมให้เอื้อต่อการทำงาน

วัตถุประสงค์ : เพื่อสนับสนุนการดำเนินงานในด้านต่าง ๆ ให้มีความคล่องตัว โปร่งใสและสามารถปฏิบัติงานได้อย่างเต็มประสิทธิภาพ

ตัวชี้วัด :

1. การปรับปรุงโครงสร้างแล้วเสร็จ
2. ระบบเครือข่ายข้อมูลทางด้านการบริหาร (MIS) แล้วเสร็จ

แนวทางการดำเนินงาน :

- 8.1 ปรับโครงสร้างองค์การฯ เพื่อรองรับการขยายงานตามภารกิจที่เพิ่มขึ้น ดังนี้
  - ทบทวน วิเคราะห์สภาพแวดล้อมและภารกิจขององค์การฯ ด้วยการวิเคราะห์ ข้อดี ข้อเสีย และข้อได้เปรียบเสียเปรียบต่างๆ ขององค์การฯ เพื่อการวางแผน อัตรากำลังที่เหมาะสม
  - กำหนดโครงสร้าง แผนอัตรากำลัง รวมทั้งคำบรรยายลักษณะงานของ องค์การฯ หน่วยงานภายใน และตำแหน่งต่างๆ ให้สอดคล้องกับภารกิจ และ สภาวะการณ์ที่เปลี่ยนแปลงไป
  - ปรับปรุงโครงสร้างองค์การฯให้เอื้อต่อการดำเนินงาน ให้เป็นไปตามมาตรฐาน
- 8.2 เสริมสร้างวัฒนธรรมเทคโนโลยี เพื่อปรับปรุงกระบวนการทำงานให้เกิดความ รวดเร็ว และถูกต้องมากยิ่งขึ้น ดังนี้
  - สนับสนุนและส่งเสริมให้บุคลากรได้รับความรู้ ทักษะและวัฒนธรรมการทำงาน กับเทคโนโลยีสารสนเทศให้แก่บุคลากรทุกระดับขององค์การฯ อย่างต่อเนื่อง
  - พัฒนาความรู้ผ่านสื่ออิเล็กทรอนิกส์ (e-learning)
  - นำระบบเครือข่ายภายในองค์การฯ มาใช้ในการบริหารทรัพยากรร่วมกันให้ เกิดประสิทธิภาพสูงสุด
  - พัฒนาระบบเครือข่ายภายนอก ให้ประชาชนสามารถเข้ามาใช้บริการของสวน พฤษศาสตร์ได้อย่างรวดเร็ว
  - จัดหา หรือใช้ระบบสารสนเทศทางการบริหารที่ทันสมัยในการบริหารงาน บริหารงบประมาณ บริหารเงินรายได้ รายจ่ายต่างๆ มาใช้ภายในองค์การฯ

- 8.3 ส่งเสริมการนำกิจกรรมพัฒนาคุณภาพมาใช้ในองค์กรฯ ดังนี้
- จัดการอบรมเพื่อเสริมสร้างความรู้และทัศนคติที่ถูกต้องเกี่ยวกับการจัดการระบบคุณภาพให้แก่ผู้บริหารและบุคลากรขององค์กรฯ
  - นำกิจกรรมพัฒนาคุณภาพมาใช้ในองค์กรฯ เช่น 5 ส. การจัดการคุณภาพอย่างทั่วทั้งองค์กร (Total Quality Management : TQM)
  - จัดระบบการให้รางวัลสำหรับหน่วยงานที่ดำเนินการตามกิจกรรมได้บรรลุเป้าหมาย เพื่อเป็นขวัญและกำลังใจในการดำเนินกิจกรรมอย่างต่อเนื่อง
  - จัดทำจดหมายข่าวเพื่อเผยแพร่และเชิดชูการจัดกิจกรรมพัฒนาคุณภาพภายในองค์กรฯ เพื่อก่อให้เกิดการมีส่วนร่วมในการดำเนินกิจกรรม
  - เสริมสร้างบรรยากาศในการทำงานที่ดี มีระบบงานและอุปกรณ์ที่เอื้ออำนวยต่อการปฏิบัติงานได้อย่างมีประสิทธิภาพ
- 8.4 จัดหาหน่วยงานภายนอกที่มีความชำนาญในด้านต่างๆ ในส่วนที่เอกชนสามารถดำเนินการได้ ให้เข้ามาร่วมดำเนินการกับองค์กรฯ เพื่อก่อให้เกิดงานที่มีประสิทธิภาพสูงสุด โดยองค์กรฯ ต้องสามารถควบคุมคุณภาพได้ทุกขั้นตอน เช่น การออกแบบ การควบคุม และการก่อสร้างต่างๆ การพัฒนาระบบงานทางด้านการสารสนเทศ การรักษาความสะอาด การรักษาความปลอดภัย และการจำหน่ายของเบ็ดเตล็ด เป็นต้น
- 8.5 สร้างคู่มือและเกณฑ์การวัดผล เพื่อเป็นการวัดผลสำเร็จของงาน และเป็นการดำเนินงานที่ก่อให้เกิดความต่อเนื่องในงาน ดังนี้
- พัฒนาคู่มือการปฏิบัติงาน เพื่อให้ทราบเป้าหมายที่ชัดเจนในงานด้านต่างๆ
  - สร้างเครื่องมือชี้วัดผลสำเร็จของงานที่ทำไว้ล่วงหน้า เพื่อช่วยให้ผู้ปฏิบัติงานในองค์กรเกิดการเรียนรู้งานที่รับผิดชอบได้รวดเร็วยิ่งขึ้น
  - จัดฝึกอบรมเสริมสร้างความรู้และความเข้าใจในรายละเอียดของคู่มือปฏิบัติงานอย่างต่อเนื่อง
- 8.6 วางระบบการบริหารงานด้านการเงิน การบัญชี การบริหารงบประมาณ การจัดการพัสดุ และบุคลากรให้เป็นไปตามขั้นตอน โปร่งใส และสามารถตรวจสอบได้ทุกขั้นตอน โดยนาระบบเทคโนโลยีที่ทันสมัยมาใช้ในการปฏิบัติงาน ให้แล้วเสร็จภายในปี พ.ศ. 2553
- 8.7 พัฒนาระบบการประเมินผลที่แสดงถึงผลลัพธ์ของการทำงาน ดังนี้
- การกำหนดตัวชี้วัดผลสำเร็จที่สำคัญของงาน
  - พัฒนาโปรแกรมระบบงานบัญชี งานการกำกับติดตามผลการปฏิบัติงาน

- 8.8 ประชาสัมพันธ์ทิศทางและกลยุทธ์ในการดำเนินงานขององค์กรฯ ดังนี้
- เผยแพร่วิสัยทัศน์ ภารกิจ กลยุทธ์การดำเนินงานให้แก่บุคลากรขององค์กรฯ ได้ทราบทั่วทั้งองค์กร เพื่อก่อให้เกิดความร่วมมือร่วมใจในการปฏิบัติงานไปในทิศทางเดียวกัน
  - เผยแพร่ข่าวสารข้อมูลเกี่ยวกับความเปลี่ยนแปลงของสภาพแวดล้อมทั้งภายในและภายนอกองค์กรฯ ให้แก่บุคลากรทุกระดับชั้น
  - จัดประชุมผู้บริหารอย่างต่อเนื่อง
  - จัดทำจดหมายข่าวประชาสัมพันธ์ภายในองค์กรฯ
  - สำรวจและรับฟังความคิดเห็นของบุคลากรภายในและผู้เข้ามาใช้บริการภายในองค์กรฯ
- 8.9 กำหนดมาตรการและแนวทางในการปฏิบัติงานให้ชัดเจน โดยให้บุคลากรได้ทราบและถือปฏิบัติทั่วทั้งองค์กร
- 8.10 เพิ่มวินัยในการใช้งบประมาณของหน่วยงานภายในให้เป็นไปตามเป้าหมายที่กำหนด
- 8.11 ลดการลงทุนที่ไม่ก่อให้เกิดรายได้ ด้วยการประเมินโครงการก่อนการลงทุน และมุ่งเน้นให้การลงทุนเพื่อให้เกิดประโยชน์สูงสุดแก่ประชาชน
- 8.12 จัดให้มีการกำกับดูแลติดตามประเมินผลการดำเนินงานให้เป็นไปตามแผนและเป้าหมายในการดำเนินงาน

## กลยุทธ์ที่ 9 : ปรับปรุงกฎ ระเบียบ ข้อบังคับให้เอื้อต่อการปฏิบัติงาน

วัตถุประสงค์ : เพื่อให้การปฏิบัติงานมีความคล่องตัว

ตัวชี้วัด

1. จำนวนกฎ ระเบียบ ข้อบังคับที่ได้รับการปรับปรุง แก้ไขในแต่ละปี

มาตรการ :

- 9.1 จัดตั้งคณะอนุกรรมการเพื่อพิจารณา ทบทวน และยกร่างกฎระเบียบ และกระบวนการดำเนินการให้เป็นธรรมและเอื้อต่อการบริหารที่รวดเร็ว รวมทั้งสอดคล้องกับการดำเนินงานของสวนพฤกษศาสตร์แต่งตั้งคณะอนุกรรมการปรับปรุงกฎระเบียบ
- 9.2 ทบทวนและปรับปรุงกฎ ระเบียบให้มีความทันสมัยและสอดคล้องกับสภาวะการณ์ปัจจุบัน และใช้เป็นแนวทางในการปฏิบัติงานให้เป็นไปในทิศทางเดียวกัน
- 9.3 ปรับปรุงระเบียบ ข้อบังคับให้เกิดความคล่องตัวในการจัดหารายได้ โดยอยู่บนพื้นฐานของความโปร่งใส และตรวจสอบได้
- 9.4 ทบทวนและปรับปรุงขั้นตอนการดำเนินงานทางการเงินให้มีความคล่องตัว โปร่งใส และสามารถตรวจสอบได้



## กลยุทธ์ที่ 10 : ปรับปรุงการควบคุมและการตรวจสอบภายใน

**วัตถุประสงค์ :** เพื่อเพิ่มประสิทธิภาพในการควบคุม ตรวจสอบให้มีการปฏิบัติตามกฎระเบียบและการดำเนินงานในทุกกิจกรรมให้เป็นไปตามเป้าหมายในการดำเนินงานขององค์กร

### ตัวชี้วัด

1. ร้อยละในการปฏิบัติงานที่ไม่เป็นไปตามกฎ ระเบียบและข้อบังคับที่ลดลง

### แนวทางการดำเนินงาน :

- 10.1 จัดทำและปฏิบัติตามกฎบัตรให้ครอบคลุมทุกกิจกรรมและเผยแพร่ให้ทุกฝ่ายที่เกี่ยวข้องรับทราบ แะทำการสอบทานทุกปี
- 10.2 จัดทำแผนการตรวจสอบให้ครอบคลุมในทุกกิจกรรมเกี่ยวกับความเชื่อถือได้ของข้อมูลทางการเงิน การปฏิบัติตามกฎระเบียบ และการปฏิบัติงาน โดยร่วมกับฝ่ายบริหาร
- 10.3 พัฒนาบุคลากรด้านการควบคุมภายในและตรวจสอบภายในให้มีความรู้และทักษะในการปฏิบัติงานตามแนวทางของ COSO
- 10.4 จัดทำกฎบัตรให้ครอบคลุมทุกกิจกรรมและเผยแพร่ให้ทราบทั่วทั้งองค์กร

## กลยุทธ์ที่ 11 : พัฒนาระบบการบริหารจัดการความเสี่ยง

วัตถุประสงค์ : เพื่อลดความเสี่ยงที่อาจเกิดความเสียหายต่อการดำเนินงานขององค์กรฯ ให้ลดลง

### ตัวชี้วัด

1. การจัดทำแผนบริหารความเสี่ยงแล้วเสร็จ
2. การบริหารจัดการความเสี่ยงได้รับการควบคุมให้อยู่ในระดับที่ลดลง

### แนวทางการดำเนินงาน :

- 11.1 จัดตั้งคณะกรรมการและคณะทำงาน
- 11.2 ให้ความรู้แก่บุคลากรในองค์กรฯ ให้เกิดความเข้าใจและตระหนักในความสำคัญของการบริหารจัดการความเสี่ยง
- 11.3 ส่งเสริมให้บุคลากรมีส่วนร่วมในการกำหนดความเสี่ยงขององค์กรฯ
- 11.4 นำเทคโนโลยีสารสนเทศเพื่อใช้เพื่อควบคุมและบริหารจัดการความเสี่ยงที่อาจจะเกิดขึ้น
- 11.5 จัดทำระบบการติดตามประเมินผลการบริหารจัดการความเสี่ยง
- 11.6 จัดให้มีผู้รับผิดชอบในแต่ละหน่วยงาน และติดตามการรายงานผลการดำเนินงานอย่างต่อเนื่อง

## กลยุทธ์ที่ 12 : พัฒนาการจัดการระบบเทคโนโลยีสารสนเทศและการสื่อสารที่เหมาะสม

วัตถุประสงค์ : เพื่อสนับสนุนการดำเนินงานในด้านต่าง ๆ ให้มีความคล่องตัว ลดระยะเวลาในการปฏิบัติงาน

ตัวชี้วัด :

1. ระบบเครือข่ายข้อมูลทางด้านการบริหารจัดการ (MIS) มีการเชื่อมโยงและแสดงผลข้อมูลต่อผู้บริหารและหน่วยงานภายใน อ.ส.พ. ได้ภายในปี 2554
2. จำนวนสื่อหรือบริการข้อมูลที่ได้รับการพัฒนาเพื่อให้บริการแก่ประชาชน

แนวทางการดำเนินงาน :

- 12.1 นำระบบเทคโนโลยีสารสนเทศและการสื่อสารมาใช้ในการปฏิบัติงานของทุกหน่วยงานภายใน อ.ส.พ. เพื่อการรับรู้ร่วมกันและเกิดความคล่องตัวในการดำเนินงานให้เกิดประสิทธิภาพสูงสุด
- 12.2 พัฒนาระบบสารสนเทศบริการและเผยแพร่ข้อมูลข่าวสารแก่ประชาชน
- 12.3 ส่งเสริมการเรียนรู้แบบ e-Learning ด้านพฤกษศาสตร์และการอนุรักษ์ทรัพยากรธรรมชาติ
- 12.4 บูรณาการสารสนเทศเพื่อจัดทำองค์ความรู้ด้านทรัพยากรพรรณพืช
- 12.5 พัฒนารฐานข้อมูลทางวิชาการด้านพืช เพื่อจัดเก็บข้อมูลข่าวสารรองรับการพัฒน่องค์ความรู้ (Knowledge Base)
- 12.6 พัฒนาบุคลากรด้านเทคโนโลยีสารสนเทศและการสื่อสาร
- 12.7 จัดทำระบบ e-Learning ด้านเทคโนโลยีสารสนเทศเพื่อบุคลากร
- 12.8 พัฒนาระบบสารสนเทศเพื่อการจัดการ
- 12.9 พัฒนาระบบภูมิสารสนเทศเพื่อการนำเสนอข้อมูลเชิงพื้นที่
- 12.10 สร้างระบบความปลอดภัยของคอมพิวเตอร์และเครือข่ายให้ปลอดภัย อาทิเช่น จาก Virus Spyware spam Hacker เป็นต้น
- 12.11 บำรุงรักษาระบบคอมพิวเตอร์และเครือข่าย

## บทที่ 5

### การติดตามประเมินผล

การติดตามประเมินผลการปฏิบัติงานตามแผนกลยุทธ์ขององค์การสวนพฤกษศาสตร์ ถือเป็นกระบวนการที่จะช่วยให้องค์การฯ และบุคลากรที่ปฏิบัติงานได้ทราบข้อมูลย้อนกลับ (Feedback) ที่แสดงถึงความก้าวหน้า ความสำเร็จ รวมทั้งปัญหาและอุปสรรคที่เกิดขึ้นในการดำเนินงานตามแผนฯ เพื่อหาแนวทางในการแก้ไขปัญหาที่เกิดขึ้น และการพัฒนาแผนกลยุทธ์ขององค์การฯ ให้เกิดประสิทธิภาพสูงสุดต่อไป โดยองค์การฯ ได้กำหนดการกลไกการติดตามประเมินผลไว้ดังนี้

#### 1. การกำหนดผลสัมฤทธิ์

เพื่อสร้างความชัดเจนในการดำเนินงานได้อย่างเป็นรูปธรรม โดยประกอบด้วยกิจกรรมที่สำคัญ 2 ส่วน คือ

**1.1 การกำหนดตัวชี้วัดผลงาน (Key Performance Indicator)** สามารถวัดผลสัมฤทธิ์ของงานหรือกิจกรรมที่ปฏิบัติได้อย่างแท้จริง ที่เป็นมาตรฐานเดียวกันทั่วทั้งองค์การฯ และเป็นตัวชี้วัดที่เป็นที่ยอมรับของบุคลากรภายในองค์การฯ และตอบสนองต่อวิสัยทัศน์ขององค์การฯ

**1.2 การกำหนดค่าของตัวชี้วัดหรือเกณฑ์มาตรฐานเชิงปริมาณ** ที่องค์การฯ ต้องการบรรลุถึง โดยการกำหนดตัวชี้วัดผลงานให้สอดคล้องกับวิสัยทัศน์ พันธกิจ วัตถุประสงค์ กลยุทธ์และกิจกรรมหลักขององค์การฯ

#### 2. การวัดผลการปฏิบัติงาน

จัดให้มีการแปลงกรอบแนวทางตามแผนให้เป็นกิจกรรมการปฏิบัติ ด้วยการจัดทำเป็นแผนปฏิบัติการ (Action plan) โดยมอบหมายให้หน่วยงานต่างๆ ที่เกี่ยวข้องได้มีส่วนร่วมในการแปลงแผนไปสู่กิจกรรม และการลงมือปฏิบัติการตามแผนที่กำหนด พร้อมทั้งดำเนินการวัดผลการปฏิบัติงานภายใต้กรอบของตัวชี้วัดผลงานที่ได้มีการกำหนดไว้ล่วงหน้า โดยเน้นหลักการ 3 ด้าน ดังนี้

**2.1 ความประหยัด (Economy)** ซึ่งเป็นการวัดผลการปฏิบัติงานที่ให้ความสนใจกับปัจจัยนำเข้า (Input) ที่ใช้ในแต่ละกิจกรรม และถือเป็นผลงานที่สำคัญประการหนึ่งที่องค์การ

ต้องให้ความสำคัญ ด้วยการเปรียบเทียบทรัพยากรที่ต้องการสำหรับกิจกรรมแต่ละกิจกรรม กับ ปริมาณของทรัพยากรที่ใช้ไปจริงในการดำเนินกิจกรรม

**2.2 ความมีประสิทธิภาพ (Efficiency)** เป็นการวัดผลการปฏิบัติงานที่ให้ความสำคัญกับกระบวนการดำเนินกิจกรรม (Process) ด้วยการเปรียบเทียบปัจจัยนำเข้าจริงกับ ผลผลิตที่เกิดขึ้นจริงจากการดำเนินกิจกรรมนั้นๆ ว่าหน่วยงานมีการใช้ทรัพยากรที่มีอยู่ให้ เกิดผลงานสูงกว่าเดิม หรือหน่วยงานมีผลงานเท่าเดิมแต่สามารถใช้ทรัพยากรลดน้อยลงได้

**2.3 ความมีประสิทธิภาพ (Effectiveness)** เป็นการวัดผลการปฏิบัติงานที่มุ่งเน้น ในด้านปัจจัยนำออกของการดำเนินงาน (Output) ด้วยการเปรียบเทียบผลงานจริงกับเป้าหมาย ที่กำหนดไว้ว่า การดำเนินงานของหน่วยงานได้ก่อให้เกิดผลผลิตและผลลัพธ์ที่สอดคล้องกับ เป้าหมาย วัตถุประสงค์ ที่กำหนดไว้อย่างไร

### 3. การรายงานผล

องค์การสวนพฤกษศาสตร์ได้กำหนดแนวทางในการรายงานผลสัมฤทธิ์ไว้ดังนี้

3.1 พัฒนาเครื่องมือ กระบวนการที่ใช้ในการรวบรวมข้อมูล การรายงานผลที่เป็น ที่ยอมรับของบุคลากรทั้งองค์กรฯ เช่น แบบรายงานทั้งในรูปของเอกสารและระบบฐานข้อมูล เป็นต้น

3.2 จัดทำคู่มือการดำเนินการวัดผลงานและการรายงานผล เพื่อเป็นแนวทางใน การดำเนินงานของพนักงาน

3.3 จัดประชุมร่วมกันเพื่อชี้แจงตัวชี้วัดในแต่ละด้าน และการฝึกอบรมให้แก่ บุคลากรที่เกี่ยวข้อง เพื่อเสริมสร้างความรู้ ความเข้าใจในแนวทางการดำเนินงาน บทบาท หน้าที่ความรับผิดชอบ และทักษะที่เกี่ยวข้อง เพื่อให้การเก็บรวบรวมข้อมูล และการรายงานผล การปฏิบัติงานเป็นไปอย่างมีประสิทธิภาพ

3.4 สรุป วิเคราะห์ และจัดทำรายงานให้ผู้บริหาร พนักงานภายในองค์กรฯ เป็น ประจําอย่างต่อเนื่อง เพื่อให้ทราบผลการดำเนินงาน ปัญหาและอุปสรรคในการดำเนินการตาม กิจกรรมต่างๆ เพื่อร่วมนำองค์กรฯ ไปสู่จุดมุ่งหมายที่วางไว้ร่วมกัน ซึ่งมีแนวทางในการจัดทำ รายงานผลการปฏิบัติงาน ดังนี้

- มิติในการวัดผลงานและชื่อของตัววัดผลงาน : หน่วยงานที่ปฏิบัติ
- เป้าหมายเชิงปริมาณที่กำหนดไว้ในแต่ละช่วงเวลา
- ผลงานที่ดำเนินการได้จริงในแต่ละช่วงเวลา
- ระดับของผลการดำเนินงานที่กำหนดให้ง่ายต่อความเข้าใจ
- ปัญหาและอุปสรรคเพื่อชี้แจงสาเหตุของความคลาดเคลื่อนของผลงาน