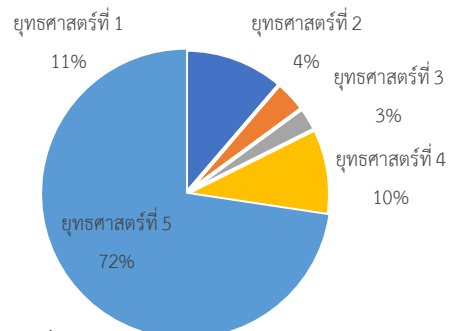


สรุปผลการดำเนินงานองค์การสวนพฤกษศาสตร์ ปีงบประมาณ 2566 (ตุลาคม 2565 – มีนาคม 2566)

1. ผลการดำเนินงานตามยุทธศาสตร์ อ.ส.พ. ปี 2566

ในปีงบประมาณ 2566 องค์การสวนพฤกษศาสตร์ ได้รับงบประมาณเงินอุดหนุนจากรัฐบาล จำนวน 140,617,700 บาท โดยแบ่งเป็น 5 ยุทธศาสตร์ เพื่อดำเนินงานตามโครงการรวมทั้งสิ้น 36 โครงการ ดังนี้

ยุทธศาสตร์	งบประมาณได้รับ	ร้อยละ
ยุทธศาสตร์ที่ 1	15,812,300	11.27
ยุทธศาสตร์ที่ 2	5,119,000	3.65
ยุทธศาสตร์ที่ 3	3,809,100	2.71
ยุทธศาสตร์ที่ 4	13,955,000	9.75
ยุทธศาสตร์ที่ 5	101,922,300	72.62
รวม	140,617,700	100.00



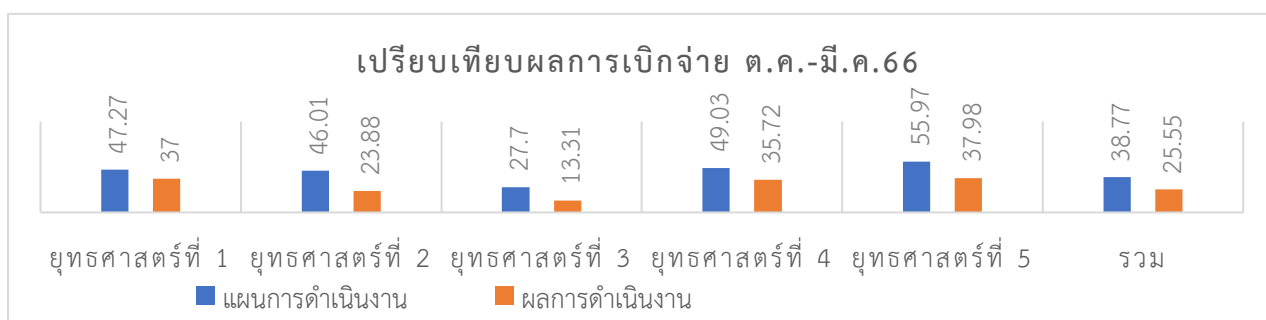
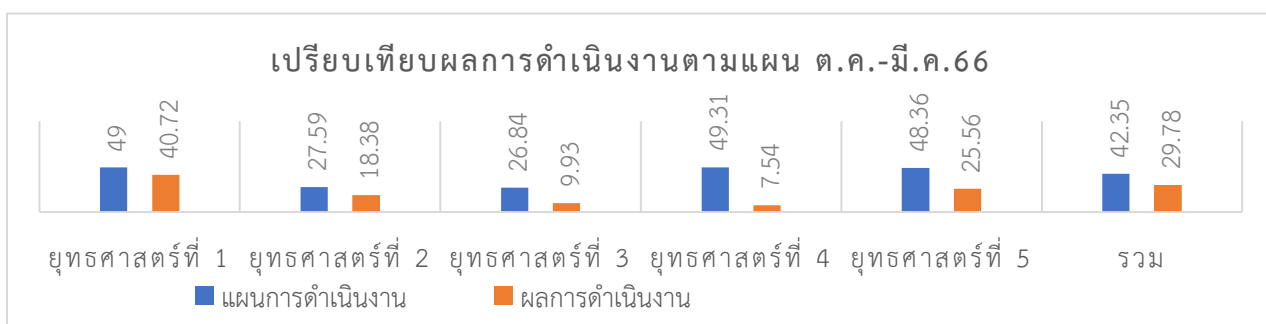
*ยุทธศาสตร์ที่ 3 ได้รับเงินสนับสนุนจาก สกสว. จำนวน 1,293,000 บาท

*ยุทธศาสตร์ที่ 4 ได้รับงบลงทุน 10,100,000 บาท เงินโครงการธุรกิจจัดหารายได้ สวนพฤกษศาสตร์ระยอง 2,805,000 บาท

*ยุทธศาสตร์ที่ 5 งบประมาณได้รับจำนวน 101,922,300 บาท ประกอบด้วย งบบุคลากร งบดำเนินงาน ค่าสาธารณูปโภค รวมจำนวน 98,222,300 บาท คงเหลือเงินอุดหนุนโครงการ จำนวน 3,700,000 บาท

ยุทธศาสตร์	งบประมาณได้รับ	ผลเบิกจ่าย	การดำเนินงาน		การใช้จ่ายงบประมาณ	
			แผนการดำเนินงาน (ร้อยละ)	ผลการดำเนินงาน (ร้อยละ)	แผนการใช้จ่ายงบประมาณ (ร้อยละ)	ผลการใช้จ่ายงบประมาณ (ร้อยละ)
ยุทธศาสตร์ที่ 1 (9 โครงการ)	15,812,300	5,431,711	49.00	40.72	47.27	37.00
ยุทธศาสตร์ที่ 2 (10 โครงการ)	5,119,000	1,222,219	27.59	18.38	46.01	23.88
ยุทธศาสตร์ที่ 3 (9 โครงการ)	3,809,100	506,933	26.84	9.93	27.70	13.31
ยุทธศาสตร์ที่ 4 (2 โครงการ)	13,955,000	375,090	49.31	7.54	49.03	35.72
ยุทธศาสตร์ที่ 5 (6 โครงการ)	101,922,300	53,336,919	48.36	25.56	55.97	37.98
รวม (36 โครงการ)	140,617,700	60,872,872	42.35	29.78	38.77	25.55

องค์การฯ ได้กำหนดประเด็นยุทธศาสตร์การดำเนินงาน ภายใต้แผนปฏิบัติการประจำปีงบประมาณ พ.ศ. 2566 โดยตัวชี้วัดและเป้าหมายแยกตามประเด็นยุทธศาสตร์ 5 ประเด็น มีผลการดำเนินงานตามตัวชี้วัดในแต่ละประเด็นยุทธศาสตร์ ดังนี้



ตัวชี้วัด	หน่วยนับ	เป้าหมาย ปี 2566	ผลการดำเนินงาน				ร้อยละ ความสำเร็จ
			ไตรมาส 2				
ประเด็นยุทธศาสตร์ที่ 1 ยกระดับสวนพฤกษศาสตร์ให้เป็นสวนพฤกษศาสตร์มาตรฐานระดับโลก (Goal : BGCI Standard)							
1. ผ่านการรับรองของ BGCI Accreditation ระดับ 2 : BGCI Conservation Practitioner Accreditation	ระดับ	2	อยู่ระหว่างดำเนินการ				-
ประเด็นยุทธศาสตร์ที่ 2 ส่งเสริมและพัฒนากอนุรักษ์พืชชนิดหายากและใกล้สูญพันธุ์ (Goal : Global Strategy for Plant Conservation)							
2.1 รวบรวมและอนุรักษ์พืช เสี่ยงต่อการสูญพันธุ์นอกถิ่นที่อยู่อาศัย สละอย่างน้อย ร้อยละ 32 ของการอนุรักษ์พืชหายากเสี่ยงต่อการสูญพันธุ์ของประเทศ (จากทั้งหมด 1,800 ชนิด)	ร้อยละ	32 %	<ul style="list-style-type: none"> - ไม้หายาก 31 ชนิด สละ 565 ชนิด - กล้วยไม้ 5 ชนิด สละ 630 ชนิด - ชิงช้า 5 ชนิด สละ 305 ชนิด - สมุนไพร 22 ชนิด สละ 470 ชนิด 				-
2.2 ฐานข้อมูลพืชเสี่ยงต่อการสูญพันธุ์	ระบบ	1	อยู่ระหว่างดำเนินการ				-
2.3 ฟื้นฟูถิ่นที่พืชมหายาก 9 ชนิด	ชนิด	9	อยู่ระหว่างดำเนินการ				-
ประเด็นยุทธศาสตร์ที่ 3 มุ่งการศึกษาวิจัยและสร้างนวัตกรรมด้านความหลากหลายทางชีวภาพ (Goal : Biodiversity Research and Innovation)							
3.1 องค์ความรู้ด้านพืชได้รับการศึกษา รวบรวมและจัดเก็บเพิ่มเติม เพื่อเป็นแหล่งอ้างอิงทางพฤกษศาสตร์ 2 รูปแบบ ประกอบด้วย - Living Collection (3,600 ชนิด) - Dry Collection (5,000 ตัวอย่าง)	ชนิด ตัวอย่าง	3,600 5,000	อยู่ระหว่างดำเนินการ				-
3.2 องค์ความรู้ด้านความหลากหลายทางชีวภาพของประเทศ	เรื่อง	4	อยู่ระหว่างดำเนินการ				-
3.3 ต้นแบบผลิตภัณฑ์และบริการจากทรัพยากรชีวภาพที่ได้มาตรฐานสนับสนุนการเพิ่มรายได้ของท้องถิ่น	ต้นแบบ ผลิตภัณฑ์	1	อยู่ระหว่างดำเนินการ				-
ประเด็นยุทธศาสตร์ที่ 4 สร้างมูลค่าเพิ่มเชิงสร้างสรรค์ด้วยผลิตภัณฑ์ บริการ นวัตกรรม เทคโนโลยี และการเรียนรู้ ทั้งมูลค่าเชิงสังคม และพาณิชย์ (Goal : ผลตอบแทนเชิงพาณิชย์และเชิงสังคม)							
4.1 ผลตอบแทนเชิงพาณิชย์ (ROI) - กำไรเชิงเศรษฐศาสตร์เพิ่มขึ้น = 0 (Economic Profit) - รายได้ปี 2566 = 40 ลบ.	เพิ่มขึ้น ล้านบาท	0 40	อยู่ระหว่างดำเนินการ				-
4.2 ผลตอบแทนเชิงสังคม (SROI) = 1 : 5	SROI	1:5	อยู่ระหว่างดำเนินการ				-
4.3 ระดับความสำเร็จในการให้บริการวิชาการด้วยการจัดตั้ง Botanic Academy	-	-	อยู่ระหว่างดำเนินการ				-
4.4 สวนพฤกษศาสตร์ระยะองได้รับการพัฒนา สามารถเพิ่มจำนวนนักท่องเที่ยวและสร้างรายได้จากการท่องเที่ยว ไม่ต่ำกว่า ร้อยละ 15	ร้อยละ	15 %	เพิ่มขึ้น 21.17 %				-
ประเด็นยุทธศาสตร์ที่ 5 พัฒนาและปรับปรุงประสิทธิภาพการบริหารจัดการด้านการบริหารจัดการสมัยใหม่เพื่อรองรับการดำเนินงานภายใต้สภาวะวิกฤติ							
5.1 ระดับคะแนนไม่ต่ำกว่าระดับ 3	ระดับ	3	อยู่ระหว่างดำเนินการ				-
5.2 มีการดำเนินการเตรียมความพร้อมเพื่อรองรับมาตรฐาน ISO อย่างน้อย 1 มาตรฐาน	มาตรฐาน	1	อยู่ระหว่างดำเนินการ				-

2. ผลการดำเนินงานตามแผนปฏิบัติงาน(สำนักงบประมาณ ปี 2565)(ต.ค.64-มี.ค. 66)

องค์การฯ ในฐานะหน่วยงานที่ได้รับจัดสรรงบประมาณตามพระราชบัญญัติงบประมาณรายจ่ายประจำปี 2565 ต้องมีการจัดทำตัวชี้วัดการดำเนินงานภายใต้แผนการปฏิบัติงานและแผนการใช้จ่ายงบประมาณประจำปี พ.ศ. 2565 นำเสนอให้สำนักงบประมาณพิจารณาให้ความเห็นชอบ และเสนอต่อรัฐมนตรีเจ้าสังกัดหรือรัฐมนตรีที่กำกับดูแลหรือควบคุม เพื่อใช้เป็นเครื่องมือในการกำกับดูแล เฝ้าระวัง และติดตาม โดยในปี 2565 มีการจัดทำแผนและผลการดำเนินงานตามพระราชบัญญัติงบประมาณรายจ่ายประจำปี 2565 ดังนี้

ตัวชี้วัด	หน่วยนับ	เป้าหมาย ปี 2565	ผลการดำเนินงาน				ร้อยละ ความสำเร็จ
			ไตรมาส 1	ไตรมาส 2	ไตรมาส 3	ไตรมาส 4	
1.1 จำนวนพันธุ์พืชใกล้สูญพันธุ์หรืออยู่ในภาวะคุกคามได้รับการอนุรักษ์และคุ้มครอง ไม่ต่ำกว่า	ชนิด (สละ)	500	423 ชนิด	-	-	-	78.33%
1.2 จำนวนพันธุ์พืชที่เสี่ยงต่อการสูญพันธุ์ได้รับการฟื้นฟูและคืนถิ่นโดยการมีส่วนร่วม	ชนิด	6	อยู่ระหว่างดำเนินการ	-	-	-	-

ตัวชี้วัด	หน่วยนับ	เป้าหมาย ปี 2565	ผลการดำเนินงาน				ร้อยละ ความสำเร็จ
			ไตรมาส 1	ไตรมาส 2	ไตรมาส 3	ไตรมาส 4	
1.3 อัตราการอยู่รอดของชนิดพันธุ์ไม้ที่ได้รับการคืนถิ่น จนถึงระยะแพร่พันธุ์ได้ตามหลักวิชาการ	ร้อยละ	80	อยู่ระหว่างดำเนินการ	-	-	-	-
1.4 จำนวนเครือข่ายท้องถิ่นด้านการอนุรักษ์ ได้รับความรู้ความเข้าใจบทบาทด้านการอนุรักษ์	ชุมชน	3	อยู่ระหว่างดำเนินการ	-	-	-	-
1.5 ร้อยละความสำเร็จในการจัดทำระบบข้อมูลด้านพืชและเผยแพร่ระบบ Online (ของพันธุ์ไม้ที่รวบรวมไว้ทั้งหมดในสวนพฤกษศาสตร์)	ร้อยละ	80	ดำเนินการได้ 70.47% เนื่องจากอยู่ระหว่างดำเนินการพัฒนา ระบบฐานข้อมูล	-	-	-	70.47%
1.6 สวนพฤกษศาสตร์ได้รับการพัฒนาศักยภาพ เพื่อส่งเสริมการท่องเที่ยว	แห่ง	3	อยู่ระหว่างดำเนินการ	-	-	-	-
1.7 แผนและผังแม่บทในการดำเนินการจัดตั้งสวนพฤกษศาสตร์ที่ชัดเจน	ฉบับ	1	อยู่ระหว่างดำเนินการ	-	-	-	-
1.8 ร้อยละความสำเร็จในการดำเนินงานโครงการจัดตั้งไม่ต่ำกว่า	ร้อยละ	20	อยู่ระหว่างดำเนินการ	-	-	-	-
1.9 จำนวนผู้มาใช้ประโยชน์แหล่งเรียนรู้ทางด้านพืชและความหลากหลายทางชีวภาพ ไม่ต่ำกว่า	คน	700,000	248,081	-	-	-	35.44%
1.10 ร้อยละของผู้ได้รับความรู้ความตระหนักในการอนุรักษ์ทรัพยากรพันธุ์พืชเพิ่มขึ้น ไม่ต่ำกว่า	ร้อยละ	80	อยู่ระหว่างดำเนินการ	-	-	-	-
1.11 จำนวนชนิดพันธุ์ไม้สำคัญของประเทศที่ได้รับการรวบรวม อนุรักษ์ และจัดเก็บในรูปแบบตัวอย่างพันธุ์ไม้มีชีวิตอย่างเป็นระบบ	ชนิด (สะสม)	3,500		-	-	-	-
1.12 จำนวนตัวอย่างพันธุ์ไม้แห้งที่รวบรวมและจัดเก็บไว้ในสวนพฤกษศาสตร์อย่างเป็นระบบ	ตัวอย่าง	8,000		-	-	-	-
1.13 ร้อยละของข้อมูลตัวอย่างพันธุ์ไม้แห้งและพันธุ์ไม้มีชีวิตที่สวนพฤกษศาสตร์รวบรวมไว้ ได้รับการจัดเก็บในฐานข้อมูล	ร้อยละ	80		-	-	-	-

3. สรุปสถิติของนักท่องเที่ยว (ผู้มาใช้ประโยชน์สวนพฤกษศาสตร์) ปี 2565 (ต.ค.65-มี.ค.66)

ในช่วงเดือนตุลาคม 2565 – มีนาคม 2566 มีผู้เข้ามาศึกษาเรียนรู้ ทำกิจกรรม รวมทั้งพักผ่อนหย่อนใจในสวนพฤกษศาสตร์ทั้ง 5 แห่งขององค์การสวนพฤกษศาสตร์ มีจำนวนทั้งสิ้น 248,081 คน เพิ่มขึ้นจากปีก่อนคิดเป็นร้อยละ 45.58 โดยในแต่ละสวนพฤกษศาสตร์มีจำนวนผู้เข้ามาเยี่ยมชมจำแนกเป็นรายสวนฯ และรายไตรมาสได้ดังนี้

สวนพฤกษศาสตร์	จำนวนผู้เยี่ยมชม		เพิ่ม/ลด จากปี 65 (ร้อยละ)
	ในปี 2565 ต.ค.64-มี.ค.65	ปี 2566 ไตรมาส 2	
1. สวนพฤกษศาสตร์สมเด็จพระนางเจ้าสิริกิติ์	129,825	195,568	เพิ่มขึ้น 50.63
2. สวนพฤกษศาสตร์บ้านร่มเกล้า พิษณุโลก ในพระราชดำริ	3,163	6,277	เพิ่มขึ้น 98.45
3. สวนพฤกษศาสตร์ระยอง	36,167	43,826	เพิ่มขึ้น 21.17
4. สวนพฤกษศาสตร์ขอนแก่น	1,026	1,833	เพิ่มขึ้น 78.65

5. สวนพฤกษศาสตร์พระแม่ย่า สุโขทัย	225	577	เพิ่มขึ้น 156.44
รวมทุกแห่ง	170,406	248,081	เพิ่มขึ้น 45.58

4. สรุปเงินรายได้จากการดำเนินงานของ อ.ส.พ. ปี 2565 (ต.ค.65-มี.ค.66)

ในส่วนรายได้จากการดำเนินงานขององค์การฯ อันได้แก่ รายได้จากการจำหน่ายบัตรเข้าชมสวน รายได้จากการขายสินค้า รายได้จากสินค้าฝากขาย รายได้จากการจำหน่ายพรรณไม้ เป็นต้น โดยรายได้สะสม มีจำนวน 11,062,000.00 บาท เพิ่มขึ้นร้อยละ 69.28 จากปีที่ผ่านมา โดยมีรายได้ในแต่ละประเภท และรายได้ไตรมาสได้ ดังนี้

ประเภทรายได้	ปี 2565		เพิ่ม/ลด จากปี 65 (ร้อยละ)
	ต.ค.64-มี.ค.65	ไตรมาส 2	
1. รายได้จากการเข้าชมสวน	2,322,250.47	5,156,134.49	เพิ่มขึ้น 122.03
2. รายได้จากการให้สิทธิประกอบกิจการ	48,000.00	60,347.02	เพิ่มขึ้น 25.72
3. รายได้จากการอนุญาตให้ใช้พื้นที่	204,762.55	156,250.10	ลดลง 23.69
4. รายได้จากการขายสินค้า	1,300,139.49	1,374,271.80	เพิ่มขึ้น 5.70
5. รายได้จากการจัดทำป้ายพรรณไม้	10,009.34	91,682.24	เพิ่มขึ้น 815.96
6. รายได้จากการจำหน่ายสินค้ารับฝากขาย	382,320.81	704,561.93	เพิ่มขึ้น 84.28
7. รายได้จากการจำหน่ายพรรณไม้	669,140.00	357,860.00	ลดลง 46.51
8. รายได้จากการจำหน่ายอาหารและเครื่องดื่ม	494,551.34	525,027.96	เพิ่มขึ้น 6.16
9. รายได้จากการให้เช่าทรัพย์สินเพื่อการท่องเที่ยว	1,033,848.62	694,000.00	ลดลง 32.87
10. รายได้จากกิจกรรมส่งเสริมการเรียนรู้	36,495.35	1,827,281.35	เพิ่มขึ้น 4,906.88
11. รายได้อื่น	33,136.67	114,583.20	เพิ่มขึ้น 245.78
รวม	6,534,654.64	11,062,000.09	เพิ่มขึ้น 69.28

(หน่วย : บาท)



บทวิเคราะห์การดำเนินงาน

จากผลการดำเนินงานในรอบ 6 เดือน ไตรมาส 2 (ต.ค.65-มี.ค.66) จะเห็นได้ว่า อ.ส.พ. มีผลการดำเนินงานต่ำกว่าแผนการดำเนินงานที่แต่ละหน่วยงานกำหนดไว้ในทุกยุทธศาสตร์ ด้านการเบิกจ่ายงบประมาณยุทธศาสตร์ ยังไม่เป็นไปตามเป้าหมายตามแผนการเบิกจ่ายเงินที่ได้รับอนุมัติในระบบ ERP และยังไม่เป็นไปตามมาตรการเร่งรัดการเบิกจ่ายงบประมาณของรัฐบาลที่กำหนดให้ทุกหน่วยงานให้มีผลการเบิกจ่ายในภาพรวมที่ร้อยละ 34.08 ไตรมาส 2 ในขณะที่ อ.ส.พ. สามารถเบิกจ่ายในภาพรวมได้ร้อยละ 25.55

ในด้านการดำเนินงานตามตัวชี้วัดยุทธศาสตร์ อ.ส.พ. ยังมีหลายตัวชี้วัดที่อยู่ระหว่างการดำเนินการและไม่มีรายงานผลการดำเนินงาน อาทิเช่น จำนวนเครือข่ายความร่วมมือภาคประชาชนหรือชุมชนท้องถิ่นที่ร่วมโครงการคืนถิ่นเพื่อการอนุรักษ์ทรัพยากรพืชท้องถิ่น ร้อยละความพึงพอใจของผู้เข้าเยี่ยมชมสวนพฤกษศาสตร์ จำนวนผู้ได้รับความรู้จากนวัตกรรมการเรียนรู้ ร้อยละความพึงพอใจและระดับความตระหนักในความสำคัญของทรัพยากรพันธุ์พืชและอนุรักษ์ อัตราผลตอบแทนจากการลงทุนจากมูลค่าทางสังคม ควรมีการดำเนินการอย่างต่อเนื่องต่อทั้งปี เพื่อให้ได้รับทราบผลการดำเนินงานและนำมาปรับปรุงการบริการขององค์การฯ ได้อย่างทันทั่วถึง รวมทั้งมีตัวชี้วัดที่ต้องเร่งรัดหาแนวทางในการเพิ่มประสิทธิภาพในการดำเนินการอย่างเร่งด่วน ได้แก่ ร้อยละของผู้มาใช้ประโยชน์สวนพฤกษศาสตร์ และรายได้จากการประกอบกิจการ

ในด้านผลการดำเนินงานตามตัวชี้วัดตามพระราชบัญญัติงบประมาณรายจ่ายประจำปี ในด้านจำนวนพันธุ์พืชใกล้สูญพันธุ์หรืออยู่ในภาวะคุกคามได้รับการอนุรักษ์และคุ้มครองมี ดำเนินการได้ดีกว่าเป้าหมายที่วางไว้ ในขณะที่ผลการดำเนินงานตามตัวชี้วัดอื่น ยังอยู่ระหว่างการดำเนินการ และมีตัวชี้วัดที่ต้องเร่งรัดหาแนวทางในการเพิ่มประสิทธิภาพในการดำเนินงาน

ได้แก่ ระดับความพึงพอใจของผู้เข้าเยี่ยมชมสวนพฤกษศาสตร์แต่ละแห่งระดับมากขึ้น ร้อยละของผู้ที่มีความรู้มีความตระหนักในการอนุรักษ์ทรัพยากรพันธุ์พืชเพิ่มขึ้น โดยที่ตัวชี้วัดที่กล่าวมานั้น องค์กรฯ สามารถดำเนินการอย่างต่อเนื่องในระหว่างปีงบประมาณ เพื่อให้ได้รับทราบผลการดำเนินงานและนำมาพัฒนาและปรับปรุงการให้บริการขององค์กรฯ ได้อย่างทัน่วงที่

นอกจากนี้ตัวชี้วัดจำนวนผู้เข้ามาใช้ประโยชน์ในแหล่งเรียนรู้ทางพฤกษศาสตร์เพิ่มขึ้น ซึ่งมีผลการดำเนินงานได้น้อยมากเมื่อเปรียบเทียบกับเป้าหมาย ซึ่งองค์กรฯ ต้องเร่งรัดหาแนวทางแก้ไขเพื่อมิให้กระทบต่อประสิทธิภาพในการดำเนินงานโครงการเพื่อขอรับการจัดสรรงบประมาณในอนาคต

ในด้านผู้เข้ามาเยี่ยมชมสวนพฤกษศาสตร์ร้อยละ 82.34 เข้ามาในพื้นที่สวนพฤกษศาสตร์สมเด็จพระนางเจ้าสิริกิติ์ จ. เชียงใหม่ รองลงมาร้อยละ 13.90 เข้ามาเยี่ยมชมสวนพฤกษศาสตร์ระยอง และสวนพฤกษศาสตร์บ้านร่มเกล้า พิษณุโลก ในพระราชดำริ ซึ่งจำนวนผู้เข้าเยี่ยมชมในทุกสวนมีจำนวนที่เพิ่มขึ้นจากช่วงเวลาเดียวกันของปีที่ผ่านมาทุกแห่ง จึงส่งผลให้ภาพรวมจำนวนผู้เข้ามาเยี่ยมชมสวนพฤกษศาสตร์ขององค์กรฯ เพิ่มขึ้น จากช่วงเวลาเดียวกันของปีที่ผ่านมาร้อยละ 45.58

ในด้านรายได้จากการดำเนินงาน จะเห็นได้ว่าในช่วงของรายได้สะสม (ต.ค.65-มี.ค.66) รายได้จากการดำเนินงานในภาพรวมขององค์กรฯ เพิ่มขึ้นร้อยละ 69.28 โดยเฉพาะรายได้อื่น ๆ รายได้จากการจำหน่ายพรรณไม้ รายได้จากการจัดทำป้ายพรรณไม้ ซึ่งมีผลการดำเนินงานที่ต่ำกว่าช่วงเวลาเดียวกันของปีที่ผ่านมา แต่ทั้งนี้ ยังมีรายได้ที่เพิ่มขึ้นเป็นจำนวนมากถึงร้อยละ 4,906 คือ รายได้จากกิจกรรมส่งเสริมการเรียนรู้ รายได้จากการอนุญาตให้ใช้พื้นที่ รายได้จากการจำหน่ายสินค้ารับฝากขาย
