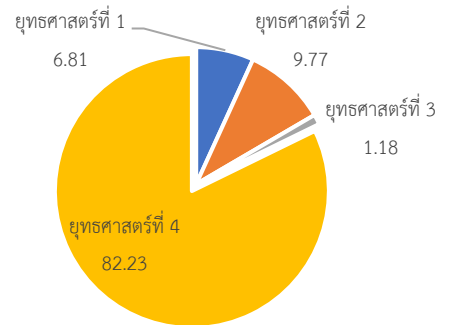


# สรุปผลการดำเนินงานองค์การสวนพฤกษศาสตร์ ปีงบประมาณ 2565 ในรอบ 12 เดือน (ตุลาคม 2564 – กันยายน 2565)

## 1. งบประมาณตามยุทธศาสตร์ อ.ส.พ. ปี 2565

ในปีงบประมาณ 2565 องค์การสวนพฤกษศาสตร์ ได้รับงบประมาณเงินอุดหนุนจากรัฐบาล จำนวน 128,102,100 บาท โดยแบ่งเป็น 4 ยุทธศาสตร์ เพื่อดำเนินงานตามโครงการรวมทั้งสิ้น 34 โครงการ ดังนี้

ยุทธศาสตร์	งบประมาณได้รับ	ร้อยละ
ยุทธศาสตร์ที่ 1 (19 โครงการ)	8,726,100	6.81
ยุทธศาสตร์ที่ 2 (4 โครงการ)	12,521,600	9.77
ยุทธศาสตร์ที่ 3 (3 โครงการ)	1,512,000	1.18
ยุทธศาสตร์ที่ 4 (8 โครงการ)	105,342,400	82.23
รวม (34 โครงการ)	128,102,100	100.00



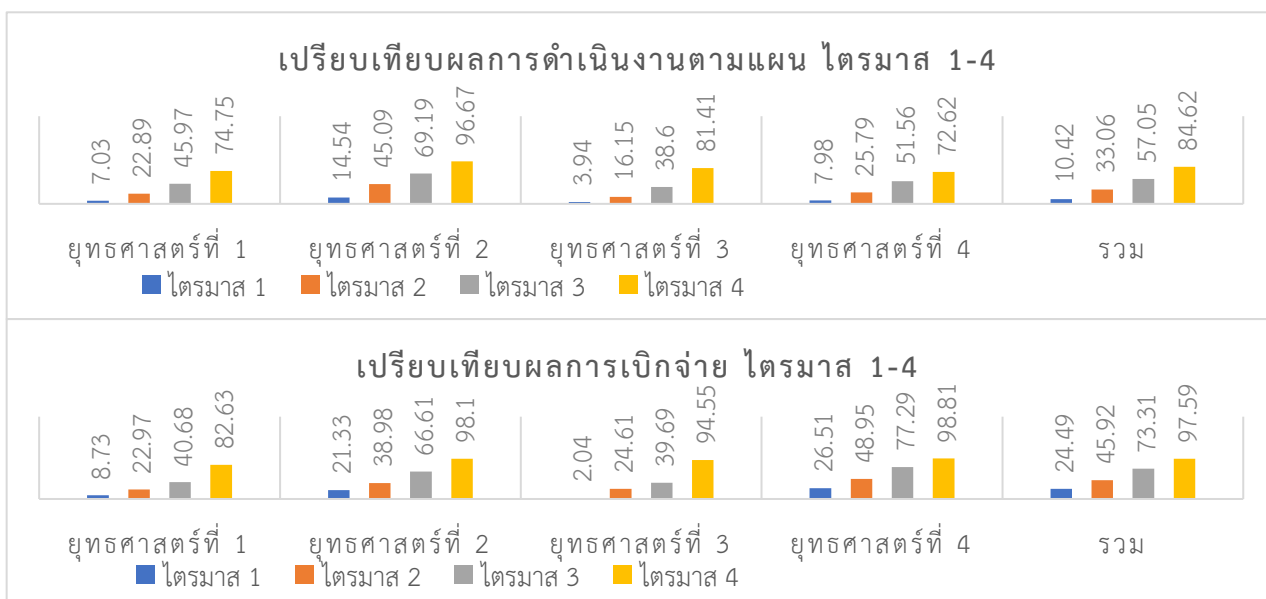
\*ยุทธศาสตร์ที่ 1 ได้รับเงินสนับสนุนจาก สกสว. จำนวน 1,110,000 บาท

\*ยุทธศาสตร์ที่ 4 งบประมาณได้รับจำนวน 105,342,400 ประกอบด้วย งบบุคลากร งบดำเนินงาน ค่าสาธารณูปโภค รวมจำนวน 100,339,500 บาท คงเหลืองบเงินอุดหนุนโครงการ จำนวน 4,900,000

โดยสามารถสรุปผลการดำเนินงานเปรียบเทียบกับแผนการดำเนินงาน และผลการเบิกจ่ายงบประมาณรายจ่ายประจำปี 2565 เปรียบเทียบกับแผนงานเมื่อเริ่มต้นปีงบประมาณในแต่ละยุทธศาสตร์ ได้ดังนี้

ยุทธศาสตร์	งบประมาณได้รับ	ผลเบิกจ่าย	การดำเนินงาน		การใช้จ่ายงบประมาณ	
			แผนการดำเนินงาน (ร้อยละ)	ผลการดำเนินงาน (ร้อยละ)	แผนการใช้จ่ายงบประมาณ (ร้อยละ)	ผลการใช้จ่ายงบประมาณ (ร้อยละ)
ยุทธศาสตร์ที่ 1 (20 โครงการ)	8,726,100	7,210,592	100.00	74.75	100.00	82.63
ยุทธศาสตร์ที่ 2 (4 โครงการ)	12,521,600	12,283,454	100.00	96.67	100.00	98.10
ยุทธศาสตร์ที่ 3 (3 โครงการ)	1,512,000	1,429,627	100.00	81.41	100.00	94.55
ยุทธศาสตร์ที่ 4 (7 โครงการ)	105,342,400	104,090,536	100.00	72.62	100.00	98.81
รวม (34 โครงการ)	128,102,100	125,014,209	100.00	84.62	100.00	97.59

## ผลการดำเนินงานตามหมวดเงินงบประมาณ



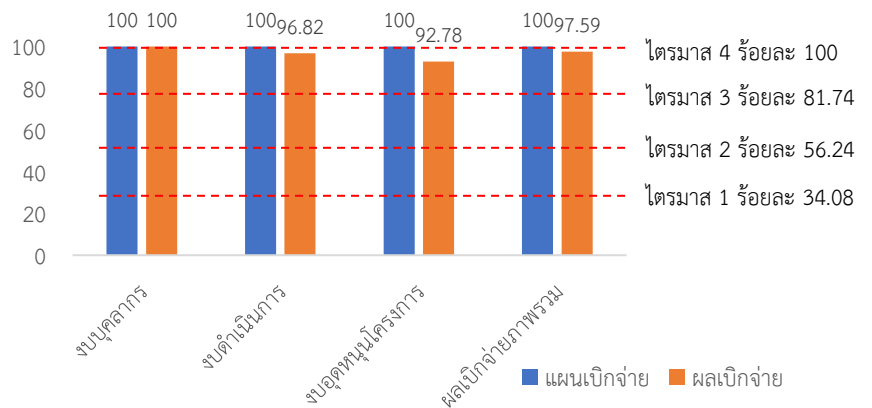
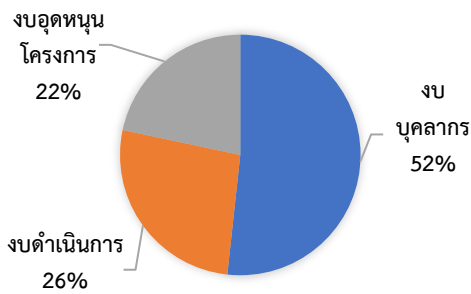
โดยสามารถเปรียบเทียบผลการเบิกจ่ายงบประมาณรายจ่ายประจำปี 2565 กับแผนการเบิกจ่ายจำแนกเป็นหมวดรายจ่ายที่สำคัญได้ จำนวน 3 หมวด ดังนี้

งบประมาณ	งบประมาณได้รับ	เป้าหมายเบิกจ่าย	เบิกจ่ายจริง	แผนการใช้จ่าย งบประมาณ (ร้อยละ)	ผลการใช้จ่าย งบประมาณ (ร้อยละ)
งบบุคลากร	66,259,400	66,259,400	66,259,400	100.00	100.00
งบดำเนินการ	34,080,100	34,080,100	32,997,209	100.00	96.82
งบอุดหนุนโครงการ	27,762,600	27,762,600	25,757,601	100.00	92.78
รวม	128,102,100	128,102,100	125,014,209	100.00	97.59

ผลเบิกจ่ายภาพรวม

แผนเร่งรัดเบิกจ่าย ของ กรม.

สัดส่วนงบประมาณได้รับจัดสรร



ในด้านการติดตามความสำเร็จตามประเด็นยุทธศาสตร์การดำเนินงาน ภายใต้แผนปฏิบัติการ ระยะที่ 1 พ.ศ.2561 – 2565 (ฉบับแก้ไขเพิ่มเติม พ.ศ.2563 – 2565) ซึ่งองค์การฯ ได้กำหนดตัวชี้วัดและเป้าหมายแยกตามประเด็นยุทธศาสตร์ 4 ประเด็น มีผลการดำเนินงานตามตัวชี้วัดในแต่ละประเด็นยุทธศาสตร์ ดังนี้

ตัวชี้วัด	หน่วยนับ	เป้าหมาย ปี 2565	ผลการดำเนินงาน				ร้อยละ ความสำเร็จ
			ไตรมาส 1	ไตรมาส 2	ไตรมาส 3	ไตรมาส 4	
ประเด็นยุทธศาสตร์ที่ 1 ยกระดับสวนพฤกษศาสตร์ให้เป็นแหล่งอนุรักษ์นอกถิ่นด้วยการบริหารจัดการอย่างเป็นระบบ							
1.1 จำนวนชนิดพันธุ์ไม้ที่สำคัญ 4 กลุ่มของประเทศได้รับการอนุรักษ์นอกถิ่น (ex situ) และรวบรวมไว้ในสวนพฤกษศาสตร์ โดยมีการบริหารจัดการและลงทะเบียนอย่างเป็นระบบ (จำนวนสะสม)							
- จำนวนพืชหายาก เสี่ยงต่อการสูญพันธุ์ ถูกคุกคามและพืชเฉพาะถิ่น	ชนิด (สะสม)	540 (30%)	423 (23.50%)	439 (24.39%)	460 (25.56%)	534 (29.67%)	98.89%
- กล้ายไม้	ชนิด (สะสม)	616 (55%)	617 (55.09%)	624 (55.71%)	625 (55.80%)	625 (55.80%)	101.46%
- ชิงช้า	ชนิด (สะสม)	360 (100%)	270 (75%)	288 (80%)	300 (83.33%)	300 (83.33%)	83.33%
- พืชสมุนไพร	ชนิด	450	438	446	448	448	99.55%

ตัวชี้วัด	หน่วยนับ	เป้าหมายปี 2565	ผลการดำเนินงาน				ร้อยละความสำเร็จ
			ไตรมาส 1	ไตรมาส 2	ไตรมาส 3	ไตรมาส 4	
1.2 ร้อยละความสำเร็จในการจัดทำระบบข้อมูลด้านพืชและเผยแพร่ผ่านระบบ Online ของพันธุ์ไม้ที่รวบรวมไว้ทั้งหมดในสวนพฤกษศาสตร์	ร้อยละ	100%	ดำเนินการได้ 70.47% เนื่องจากอยู่ระหว่างดำเนินการพัฒนา ระบบฐานข้อมูล	ดำเนินการได้ 70.47% เนื่องจากอยู่ระหว่างดำเนินการพัฒนา ระบบฐานข้อมูล	ดำเนินการได้ 96.96%	ดำเนินการได้ 99%	99%
1.3 ร้อยละอัตราการรอดของพืชที่สำรองพันธุ์กรรมไว้ในแหล่งอนุรักษ์	ร้อยละ	100%	85%	85%	85%	85%	85%
1.4 จำนวนชนิดพันธุ์พืชที่ได้รับการศึกษาวิจัยและเข้าสู่โปรแกรมพันธุศาสตร์	ชนิดสะสม	30 (1.67%)	37	37	49	51	163.33%
1.5 จำนวนผลงานวิจัยด้านพืชและความหลากหลายทางชีวภาพที่ตีพิมพ์ในเอกสาร วารสารระดับนานาชาติ	เรื่อง	15	6	8	16	25	166.67%
1.6 อัตราการรอดของชนิดพันธุ์ที่ได้รับการฟื้นฟูพันธุกรรมร่วมกับชุมชนท้องถิ่นจนถึงระยะแพร่พันธุ์ได้เป็นไปตามหลักวิชาการ	ร้อยละ	80	99	98	98	98	122.50 %
1.7 จำนวนเครือข่ายความร่วมมือภาคประชาชนหรือชุมชนท้องถิ่นที่ร่วมโครงการคืนถิ่นเพื่อการอนุรักษ์ทรัพยากรพืชท้องถิ่น	หน่วยงาน	5	อยู่ระหว่างดำเนินการ	อยู่ระหว่างดำเนินการ	6	6	120 %
1.8 จำนวนเครือข่ายการดำเนินงานเพื่อเสริมสร้างบทบาทสวนพฤกษศาสตร์ในระดับประเทศและระดับสากล	หน่วยงาน	1	อยู่ระหว่างดำเนินการ	อยู่ระหว่างดำเนินการ	4	4	400%
1.9 ร้อยละเครือข่ายเป้าหมายมีความรู้ความเข้าใจในด้านการอนุรักษ์และบทบาทด้านการเป็นแหล่งอนุรักษ์นอกถิ่นของสวนพฤกษศาสตร์ในระดับมากขึ้นไป	ร้อยละ	80%	อยู่ระหว่างดำเนินการ	อยู่ระหว่างดำเนินการ	อยู่ระหว่างดำเนินการ	อยู่ระหว่างดำเนินการ	-
1.10 ร้อยละของเครือข่ายสถาบันการศึกษาในภูมิภาคที่มีสวนพฤกษศาสตร์อยู่ในการเสริมสร้างบทบาทด้านการอนุรักษ์	ร้อยละ	10%	อยู่ระหว่างดำเนินการ	อยู่ระหว่างดำเนินการ	อยู่ระหว่างดำเนินการ	อยู่ระหว่างดำเนินการ	-
<b>ประเด็นยุทธศาสตร์ที่ 2 มุ่งสร้างนวัตกรรมการเรียนรู้และจัดการด้านสวนพฤกษศาสตร์โดยใช้เทคโนโลยีที่ทันสมัยรองรับระบบ 5G</b>							
2.1 ร้อยละของผู้มาใช้ประโยชน์สวนพฤกษศาสตร์เพิ่มขึ้นจากปีก่อน	ร้อยละ	20%	ลดลง 42.01 %	ลดลง 17.72%	เพิ่มขึ้น 4.66%	เพิ่มขึ้น 24.03%	120.15 %
2.2 จำนวนผลงาน กระบวนการ หรือ นวัตกรรมการเรียนรู้	ชิ้นงาน	1	อยู่ระหว่างดำเนินการ	อยู่ระหว่างดำเนินการ	อยู่ระหว่างดำเนินการ	1	100 %
2.3 ร้อยละความพึงพอใจของผู้เข้าเยี่ยมชมสวนพฤกษศาสตร์	ร้อยละ	>80%	อยู่ระหว่างดำเนินการ	อยู่ระหว่างดำเนินการ	อยู่ระหว่างดำเนินการ	91.95 %	122.44 %
<b>ประเด็นยุทธศาสตร์ที่ 3 สร้างมูลค่าเพิ่มเชิงสังคมและพาณิชย์จากการประกอบกิจการพฤกษศาสตร์ รวมทั้งผลิตผลงานเพื่อนำสู่การใช้ประโยชน์และการแก้ปัญหาสิ่งแวดล้อม</b>							
3.1 จำนวนผู้ได้รับความรู้จากนวัตกรรมการเรียนรู้หรือกระบวนการให้บริการเพื่อการเรียนรู้อย่างเป็นระบบ	ร้อยละ	20%	อยู่ระหว่างดำเนินการ	อยู่ระหว่างดำเนินการ	อยู่ระหว่างดำเนินการ	อยู่ระหว่างดำเนินการ	-

ตัวชี้วัด	หน่วยนับ	เป้าหมายปี 2565	ผลการดำเนินงาน				ร้อยละความสำเร็จ
			ไตรมาส 1	ไตรมาส 2	ไตรมาส 3	ไตรมาส 4	
3.2 ร้อยละความพึงพอใจและระดับความตระหนักในความสำคัญของทรัพยากร พันธุ์พืชและอนุรักษ์ และผู้ใช้งาน นวัตกรรมหรือเข้าร่วมกิจกรรมให้ความรู้	ร้อยละ	>80%	อยู่ระหว่างดำเนินการ	อยู่ระหว่างดำเนินการ	ร้อยละ 90	ร้อยละ 90	112.50 %
3.3 ผลงานได้รับการต่อยอดเชิงสังคมและเชิงพาณิชย์	ชิ้นงาน	10	อยู่ระหว่างดำเนินการ	อยู่ระหว่างดำเนินการ	5	10	100 %
3.4 รายได้จากการประกอบกิจการเพิ่มขึ้น	ร้อยละ	15%	ลดลง 27.23%	เพิ่มขึ้น 1.63%	เพิ่มขึ้น 29.63%	เพิ่มขึ้น 42.34%	282.67 %
3.5 อัตราผลตอบแทนจากการลงทุนจากมูลค่าทางสังคมหรือผลตอบแทนเชิงสังคม (Social Value or Social Return on Investment)	ร้อยละ	>10%	อยู่ระหว่างดำเนินการ	อยู่ระหว่างดำเนินการ	อยู่ระหว่างดำเนินการ	อยู่ระหว่างดำเนินการ	-
<b>ประเด็นยุทธศาสตร์ที่ 4 ประยุกต์ใช้เทคโนโลยีที่ทันสมัยในการบริหารจัดการและมุ่งสู่การเป็นองค์กรสมรรถนะสูง</b>							
4.1 เป็นองค์กรที่มีสมรรถนะในการบริหารจัดการสูงและเป็นที่ยอมรับของผู้มีส่วนได้ส่วนเสีย	คะแนน	ระดับ 3.5	อยู่ระหว่างดำเนินการ	อยู่ระหว่างดำเนินการ	อยู่ระหว่างดำเนินการ	อยู่ระหว่างดำเนินการ	-

## 2. ผลการดำเนินงานตามแผนปฏิบัติงาน ตาม พรบ.งบประมาณประจำปี 2565 (ต.ค.64-ก.ย.65)

องค์การฯ ในฐานะหน่วยงานที่ได้รับจัดสรรงบประมาณตามพระราชบัญญัติงบประมาณรายจ่ายประจำปี 2565 ต้องมีการจัดทำตัวชี้วัดการดำเนินงานภายใต้แผนการปฏิบัติงานและแผนการใช้จ่ายงบประมาณประจำปี พ.ศ. 2565 นำเสนอให้สำนักงบประมาณพิจารณาให้ความเห็นชอบ และเสนอต่อรัฐมนตรีเจ้าสังกัดหรือรัฐมนตรีที่กำกับดูแลหรือควบคุม เพื่อใช้เป็นเครื่องมือในการกำกับดูแล แร่งรัด และติดตาม โดยในปี 2565 มีการจัดทำแผนและผลการดำเนินงานตามพระราชบัญญัติงบประมาณรายจ่ายประจำปี 2565 ดังนี้

ตัวชี้วัด	หน่วยนับ	เป้าหมายปี 2565	ผลการดำเนินงาน				ร้อยละความสำเร็จ
			ไตรมาสที่ 1	ไตรมาสที่ 2	ไตรมาส 3	ไตรมาส 4 ก.ย. 65	
1) จำนวนพันธุ์พืชใกล้สูญพันธุ์หรืออยู่ในภาวะคุกคามได้รับการอนุรักษ์และคุ้มครอง ไม่ต่ำกว่า	ชนิด (สะสม)	500	423	439	460	534	106.8 %
2) จำนวนพันธุ์พืชที่เสี่ยงต่อการสูญพันธุ์ได้รับการฟื้นฟูและคืนถิ่นโดยมีส่วนร่วม	ชนิด	6	อยู่ระหว่างดำเนินการ	อยู่ระหว่างดำเนินการ	13	14	233.33%
3) อัตราการอยู่รอดของชนิดพันธุ์ไม้ที่ได้รับการคืนถิ่น จนถึงระยะแพร่พันธุ์ได้ตามหลักวิชาการ	ร้อยละ	80	อยู่ระหว่างดำเนินการ	อยู่ระหว่างดำเนินการ	98%	98%	122.50 %
4) จำนวนเครือข่ายท้องถิ่นด้านการอนุรักษ์ได้รับความเข้าใจบทบาทด้านการอนุรักษ์	ชุมชน	3	อยู่ระหว่างดำเนินการ	อยู่ระหว่างดำเนินการ	อยู่ระหว่างดำเนินการ	3	100.00%
5) ร้อยละความสำเร็จในการจัดทำระบบข้อมูลด้านพืชและเผยแพร่ระบบ Online (ของพันธุ์ไม้ที่รวบรวมไว้ทั้งหมดในสวนพฤกษศาสตร์)	ร้อยละ	80	ดำเนินการได้ 70.47%	ดำเนินการได้ 70.47%	ดำเนินการได้ 96.96%	ดำเนินการได้ 96.96%	121.20 %

ตัวชี้วัด	หน่วยนับ	เป้าหมาย ปี 2565	ผลการดำเนินงาน				ร้อยละ ความสำเร็จ
			ไตรมาสที่ 1	ไตรมาสที่ 2	ไตรมาส 3	ไตรมาส 4 ก.ย. 65	
6) จำนวนผู้มาใช้ประโยชน์แหล่งเรียนรู้ทางด้านพืชและความหลากหลายทางชีวภาพ ไม่ต่ำกว่า	คน	700,000	95,467	170,406	214,588	280,194	40.02%
7) ร้อยละของผู้ได้รับความรู้มีความตระหนักในการอนุรักษ์ทรัพยากรพันธุ์พืชเพิ่มขึ้น ไม่ต่ำกว่า	ร้อยละ	80	ไม่มีแผนในการดำเนินการไตรมาสที่ 1	87.11%	90%	90%	112.50 %
8) จำนวนชนิดพันธุ์ไม้สำคัญของประเทศที่ได้รับการรวบรวม อนุรักษ์ และจัดเก็บในรูปแบบตัวอย่างพันธุ์ไม้มีชีวิตอย่างเป็นระบบ	ชนิด (สะสม)	3,500	3,321	5,115	5,126	5,126	146.45%
9) จำนวนตัวอย่างพันธุ์ไม้แห้งที่รวบรวมและจัดเก็บไว้ในสวนพฤกษศาสตร์อย่างเป็นระบบ	ตัวอย่าง	8,000	4 (เนื่องจากขณะนี้อยู่ระหว่างการพัฒนาปรับปรุงระบบฐานข้อมูล คาดว่าจะนำตัวอย่างที่พร้อมลงระบบแล้ว ประมาณ 2,000 ตัวอย่าง ลงทะเบียนในระบบได้ ภายในเดือนมกราคม 2565)	1,637	2,661	5,654	70.67%
10) ร้อยละของข้อมูลตัวอย่างพันธุ์ไม้แห้งและพันธุ์ไม้มีชีวิตที่สวนพฤกษศาสตร์รวบรวมไว้ได้รับการจัดเก็บในฐานข้อมูล	ร้อยละ	80	พรรณไม้แห้ง ดำเนินการได้ 100% พรรณไม้มีชีวิต ดำเนินการได้ 70.47%	พรรณไม้แห้ง ดำเนินการได้ 100% พรรณไม้มีชีวิต ดำเนินการได้ 70.47%	พรรณไม้แห้ง ดำเนินการได้ 125% พรรณไม้มีชีวิต ดำเนินการได้ 88.08%	พรรณไม้แห้ง ดำเนินการได้ 125% พรรณไม้มีชีวิต ดำเนินการได้ 88.08%	พรรณไม้แห้ง 156.25 % พรรณไม้มีชีวิต 101.10 %

### 3. สรุปสถิติของนักท่องเที่ยว (ผู้มาใช้ประโยชน์สวนพฤกษศาสตร์) ปี 2565 (ต.ค.64-ก.ย.65)

ในช่วงเดือนตุลาคม 2564 – กันยายน 2565 มีผู้เข้ามาศึกษาเรียนรู้ ทำกิจกรรม รวมทั้งพักผ่อนหย่อนใจในสวนพฤกษศาสตร์ ทั้ง 5 แห่งขององค์การสวนพฤกษศาสตร์ มีจำนวนทั้งสิ้น 341,805 คน เพิ่มขึ้นจากปีก่อนคิดเป็นร้อยละ 48.47 โดยในแต่ละสวนพฤกษศาสตร์มีจำนวนผู้เข้ามาเยี่ยมชมจำแนกเป็นรายสวนฯ และการศึกษาเรียนรู้ผ่านช่องทางออนไลน์ เป็นรายไตรมาสได้ดังนี้

สวนพฤกษศาสตร์	จำนวนผู้เข้าเยี่ยม ในปี 2564 ต.ค.63-ก.ย.64	ปี 2565				เพิ่ม/ลด จากปี 64 (ร้อยละ)
		ไตรมาส 1	ไตรมาส 2	ไตรมาส 3	ไตรมาส 4	
1. สวนพฤกษศาสตร์สมเด็จพระนางเจ้าสิริกิติ์	185,164	75,339	129,825	158,866	242,930	เพิ่มขึ้น 31.19
2. สวนพฤกษศาสตร์บ้านร่มเกล้า พิษณุโลก ในพระราชดำริ	6,596	1,428	3,163	4,396	6,612	เพิ่มขึ้น 0.24

3. สวนพฤกษศาสตร์ระยอง	33,569	17,961	36,167	67,530	86,375	เพิ่มขึ้น 157.31
4. สวนพฤกษศาสตร์ขอนแก่น	2,920	634	1,026	1,686	2,529	ลดลง 13.39
5. สวนพฤกษศาสตร์พระแม่ย่า สุโขทัย	1,966	105	225	428	2,199	เพิ่มขึ้น 11.85
6. ผู้ได้รับความรู้จากช่องทางออนไลน์	ไม่มีข้อมูล	-	900	1,160	1,160	-
รวมทุกแห่ง	230,215	95,467	170,406	234,066	341,805	เพิ่มขึ้น 48.47



#### 4. สรุปเงินรายได้จากการดำเนินงานของ อ.ส.พ. ปี 2565 (ต.ค.64-ส.ค.65)

ในส่วนรายได้จากการดำเนินงานขององค์การฯ อันได้แก่ รายได้จากการจำหน่ายบัตรเข้าชมสวน รายได้จากการขายสินค้า รายได้จากสินค้าฝากขาย รายได้จากการจำหน่ายพรรณไม้ เป็นต้น โดยรายได้สะสม มีจำนวน 27,798,113.30 บาท เพิ่มขึ้นร้อยละ 57.26 จากปีที่ผ่านมา โดยมีรายได้ในแต่ละประเภท และรายไตรมาสได้ ดังนี้

(หน่วย : บาท)

ประเภทรายได้	ปี 2564		ปี 2565			เพิ่ม/ลด จากปี 64 (ร้อยละ)
	ต.ค.63-ส.ค.64	ไตรมาส 1	ไตรมาส 2	ไตรมาส 3	สิงหาคม	
1. รายได้เงินอุดหนุนจากหน่วยงานอื่น	0.00	-	-	1,304,681.41	1,486,969.41	-
2. รายได้จากการเข้าชมสวน	7,142,290.73	3,204,829.95	5,491,921.58	6,874,211.53	9,216,639.62	เพิ่มขึ้น 29.04
3. รายได้จากการให้สิทธิประกอบกิจการ	-	-	48,000.00	96,000.00	128,000.00	-
4. รายได้จากการอนุญาตให้ใช้พื้นที่	393,255.71	100,913.99	329,358.73	498,869.78	788,137.06	เพิ่มขึ้น 100.41
5. รายได้จากการขายสินค้า	2,713,400.33	1,544,303.64	2,845,658.08	3,475,591.43	4,945,787.20	เพิ่มขึ้น 82.27
6. รายได้จากการจัดทำป้ายพรรณไม้	26,752.34	13,836.45	23,845.79	45,130.83	51,864.48	เพิ่มขึ้น 93.86
7. รายได้จากการจำหน่ายสินค้ารับฝากขาย	1,565,906.63	490,489.95	873,790.76	989,848.16	1,220,076.81	ลดลง 22.08
8. รายได้จากการจำหน่ายพรรณไม้	1,648,981.00	1,020,515.00	1,688,675.00	2,004,110.00	2,411,470.00	เพิ่มขึ้น 46.24
9. รายได้จากการจำหน่ายอาหารและเครื่องดื่ม	1,231,963.79	539,995.40	1,033,331.79	1,314,210.33	1,654,486.04	เพิ่มขึ้น 34.29
10. รายได้จากการให้เช่าทรัพย์สินเพื่อการท่องเที่ยว	1,118,385.17	848,121.57	1,893,960.85	3,672,753.36	4,444,360.82	เพิ่มขึ้น 297.39
11. รายได้จากกิจกรรมส่งเสริมการเรียนรู้	135,200.93	5,186.91	41,168.24	50,841.14	285,560.78	เพิ่มขึ้น 111.21
12. รายได้อื่น	1,699,595.69	733,106.07	766,245.77	1,096,611.81	1,164,761.08	ลดลง 31.46
รวม	17,675,732.32	8,501,298.93	15,035,956.59	21,422,859.78	27,798,113.30	เพิ่มขึ้น 57.26

#### บทวิเคราะห์การดำเนินงาน

จากผลการดำเนินงานในรอบ 12 เดือน (ต.ค.64-ก.ย.65) จะเห็นได้ว่า อ.ส.พ. มีผลการดำเนินงานต่ำกว่าแผนการดำเนินงานที่แต่ละหน่วยงานกำหนดไว้ในทุกยุทธศาสตร์คิดเป็นร้อยละ 84.62 จากแผนที่กำหนดต้องได้ร้อยละ 100 ด้านการเบิกจ่ายงบประมาณโครงการยุทธศาสตร์ 1-4 ยังไม่เป็นไปตามเป้าหมายตามแผนการเบิกจ่ายเงินที่ได้รับอนุมัติในระบบ ERP และยังไม่เป็นไปตามมาตรการเร่งรัดการเบิกจ่ายงบประมาณของรัฐบาลที่กำหนดให้ทุกหน่วยงานให้มีผลการเบิกจ่ายในภาพรวมที่ร้อยละ 100 ไตรมาส 4 ในขณะที่ อ.ส.พ. สามารถเบิกจ่ายในภาพรวมได้เพียงร้อยละ 97.59

ในด้านการดำเนินงานตามตัวชี้วัดยุทธศาสตร์ อ.ส.พ. ยังมีหลายตัวชี้วัดที่อยู่ระหว่างการดำเนินการและไม่มีรายงานผลการดำเนินงาน อาทิเช่น จำนวนเครือข่ายความร่วมมือภาคประชาชนหรือชุมชนท้องถิ่นที่ร่วมโครงการคืนถิ่นเพื่อการอนุรักษ์ทรัพยากรพืชท้องถิ่น ร้อยละความพึงพอใจของผู้เข้าเยี่ยมชมสวนพฤกษศาสตร์ จำนวนผู้ได้รับความรู้จากนวัตกรรมการเรียนรู้ ร้อยละความพึงพอใจและระดับความตระหนักในความสำคัญของทรัพยากรพันธุ์พืชและอนุรักษ์ อัตราผลตอบแทนจากการลงทุนจากมูลค่าทางสังคม ควรมีการดำเนินการอย่างต่อเนื่องต่อทั้งปี เพื่อให้ได้รับทราบผลการดำเนินงานและนำมาปรับปรุงการบริการของ



องค์การฯ ได้อย่างทันท่วงที รวมทั้งมีตัวชี้วัดที่ต้องเร่งรัดหาแนวทางในการเพิ่มประสิทธิภาพในการดำเนินการอย่างเร่งด่วน ได้แก่ ร้อยละของผู้มาใช้ประโยชน์สวนพฤกษศาสตร์ และรายได้จากการประกอบกิจการ

ในด้านผลการดำเนินงานตามตัวชี้วัดตามพระราชบัญญัติงบประมาณรายจ่ายประจำปี ในด้านจำนวนพันธุ์พืชใกล้สูญพันธุ์หรืออยู่ในภาวะคุกคามได้รับการอนุรักษ์และคุ้มครองมี ดำเนินการได้ดีกว่าเป้าหมายที่วางไว้ ในขณะที่ผลการดำเนินงานตามตัวชี้วัดอื่น ยังอยู่ระหว่างการดำเนินการ และมีตัวชี้วัดที่ต้องเร่งรัดหาหาแนวทางในการเพิ่มประสิทธิภาพในการดำเนินงาน ได้แก่ ระดับความพึงพอใจของผู้เข้าเยี่ยมชมสวนพฤกษศาสตร์แต่ละแห่งระดับมากขึ้น ร้อยละของผู้ได้รับความรู้มีความตระหนักในการอนุรักษ์ทรัพยากรพันธุ์พืชเพิ่มขึ้น โดยที่ตัวชี้วัดเหล่านี้ สามารถดำเนินการอย่างต่อเนื่องในระหว่างปีงบประมาณ เพื่อให้ได้รับทราบผลการดำเนินงานและนำมาพัฒนาและปรับปรุงการให้บริการขององค์การฯ ได้อย่างทันท่วงที

นอกจากนี้ตัวชี้วัดจำนวนผู้เข้ามาใช้ประโยชน์ในแหล่งเรียนรู้ทางพฤกษศาสตร์เพิ่มขึ้น ซึ่งมีผลการดำเนินงานได้น้อยมากเมื่อเปรียบเทียบกับเป้าหมาย ซึ่งองค์การฯ ต้องเร่งรัดหาแนวทางแก้ไขเพื่อมิให้กระทบต่อประสิทธิภาพในการดำเนินงานโครงการเพื่อขอรับการจัดสรรงบประมาณในอนาคต

ในด้านผู้เข้ามาเยี่ยมชมสวนพฤกษศาสตร์ร้อยละ 71.07 เข้ามาในพื้นที่สวนพฤกษศาสตร์สมเด็จพระนางเจ้าสิริกิติ์ จ.เชียงใหม่ รองลงมาร้อยละ 25.27 เข้ามาเยี่ยมชมสวนพฤกษศาสตร์ระยอง และสวนพฤกษศาสตร์บ้านร่มเกล้า พิษณุโลก ในพระราชดำริ สวนพฤกษศาสตร์ระยองมีจำนวนผู้เข้าเยี่ยมชมเพิ่มสูงขึ้นจากช่วงเวลาเดียวกันของปีก่อนถึง ร้อยละ 157.31 และสวนพฤกษศาสตร์สมเด็จพระนางเจ้าสิริกิติ์มีจำนวนผู้เข้าเยี่ยมชมเพิ่มสูงขึ้นจากช่วงเวลาเดียวกันของปีก่อน ร้อยละ 31.19 อันเนื่องมาจากกระแสนิยมในช่องทางสื่อออนไลน์และการจัดกิจกรรมต่างๆ ซึ่งจำนวนผู้เข้าเยี่ยมชมในสวนอื่น ๆ มีจำนวนที่ลดลงจากช่วงเวลาเดียวกันของปีที่ผ่านมา แต่อย่างไรก็ดี ภาพรวมจำนวนผู้เข้ามาเยี่ยมชมสวนพฤกษศาสตร์ขององค์การฯ เพิ่มขึ้น จากช่วงเวลาเดียวกันของปีที่ผ่านมาร้อยละ 48.47 ทั้งนี้ เนื่องจากสถานการณ์การแพร่ระบาดของเชื้อไวรัสโคโรนา 2019 ที่ยังมีการแพร่ระบาดในปัจจุบัน นอกจากนี้ จำนวนนักท่องเที่ยวต่างชาติลดลงจากช่วงเวลาเดียวกันของปีที่ผ่านมาถึง 94.38 รวมถึงผู้เยี่ยมชมในลักษณะของคณะเยี่ยมชมศึกษาดูงานมีการลดลงเป็นจำนวนมากด้วยเช่นกัน ตามจำนวนแขกทางราชการ ซึ่งลดลงถึงร้อยละ 45.58 ซึ่งมาจากการดำเนินการตามมาตรการลดการแพร่ระบาดตามที่รัฐบาลกำหนด โดยองค์การฯ ควรดำเนินการมาตรการในการป้องกันความเสี่ยงจากการแพร่ระบาดของเชื้อไวรัสโคโรนาในพื้นที่สวนพฤกษศาสตร์ทุกแห่งอย่างเคร่งครัด การเตรียมการเพื่อสามารถเปิดให้บริการตามแนววิถีใหม่ (New Normal) รวมทั้งการเพิ่มช่องทางในการให้บริการผ่านสื่อออนไลน์ให้มากยิ่งขึ้น

ในด้านรายได้จากการดำเนินงาน จะเห็นได้ว่าในช่วงของรายได้สะสม (ต.ค.64-ส.ค.65) รายได้จากการดำเนินงานในภาพรวมขององค์การฯ เพิ่มขึ้นร้อยละ 57.26 โดยมีรายได้ที่เพิ่มขึ้นเป็นจำนวนมากถึงร้อยละ 297.39 คือ รายได้จากการให้เช่าทรัพย์สินเพื่อการท่องเที่ยว และรายได้จากกิจกรรมส่งเสริมการเรียนรู้ เพิ่มขึ้นร้อยละ 111.21 ทั้งนี้ เนื่องจากรายได้จากการให้เช่าทรัพย์สินของสวนพฤกษศาสตร์ระยองเพิ่มขึ้นกว่าในช่วงเดียวกันของปีที่ผ่านมา ส่วนรายได้ที่ลดลงได้แก่รายได้จากการจำหน่ายสินค้ารับฝากขาย ลดลงร้อยละ 22.08 รายได้อื่นลดลงร้อยละ 31.46 ทั้งในภาพรวม รายได้จากการดำเนินกิจกรรมเร่งรัดดำเนินการในช่วงไตรมาสถัดไป เพื่อให้เป็นไปตามเป้าหมายที่กำหนดไว้ในปี 2565 ที่กำหนดไว้ที่รายได้เพิ่มขึ้นไม่ต่ำกว่าร้อยละ 15



\*\*\*\*\*